

# 函館市の概況

## ■位置

函館市は、北海道の渡島半島南東部に位置し、総面積677.87km<sup>2</sup>、東・南・北の三方を太平洋・津軽海峡に囲まれ、気候は、積雪量も比較的少なく、温暖で恵まれた自然環境を有する生活しやすい地域です。特に、函館市民の憩いの場ともなっている函館山は、この地帯を北限とする杉をはじめ、動植物の宝庫であるため、学術的にも貴重で四季を通じて自然観察ができます。

## ■市勢

函館市は、安政6年(1859年)日米修好通商条約により、横浜・長崎とともに日本最初の国際貿易港として海外に門戸を開き、以来積極的に外国の文化を取り入れることにより、国際色豊かな歴史と文化を育みながら、異国情緒豊かな街へと成長してきました。

開港を契機に、さらに北洋漁業の基地としての役割も加わり、東京以北最大の都市にまで発展しましたが、その後、地域を支えてきた北洋漁業の衰退や造船不況、青函連絡船の廃止、さらにはバブル経済の崩壊の影響などにより、本市の地域経済は長らく低迷していました。

しかし、平成16年12月に近隣4町村と合併し、平成17年10月には中核市に移行したほか、平成28年3月には北海道新幹線が開業し、まさに活気と賑わいが生まれ始め、地域経済の活性化や都市としてのブランド力などを生かしたまちの魅力の向上に重点的に取り組みながら、函館再生に向けたまちづくりを進めているところです。

子ども未来部は、関係部局から業務を集約して再編後、平成24年に新設されました。函館のすべての子どもの育ちを総合的に支援するため、妊娠から出産、乳幼児から青少年に至るまで、子どもの健康・生活・就園就学の支援など、子どもの育成や環境整備を行うとともに、医療費助成や各種手当への支給、奨学金制度等の運用による子育て支援を行うほか、DV相談や要保護児童対策など、さまざまな観点から子どもの育成と子育て支援に取り組んでいます。

## 1 位置と面積

面積 (令和7年1月1日現在)	位置(市役所を中心とする)		広ぼう	
	経度(東経)	緯度(北緯)	東西	南北
677.87km <sup>2</sup>	140度44分	41度46分	41.1km	32.8km

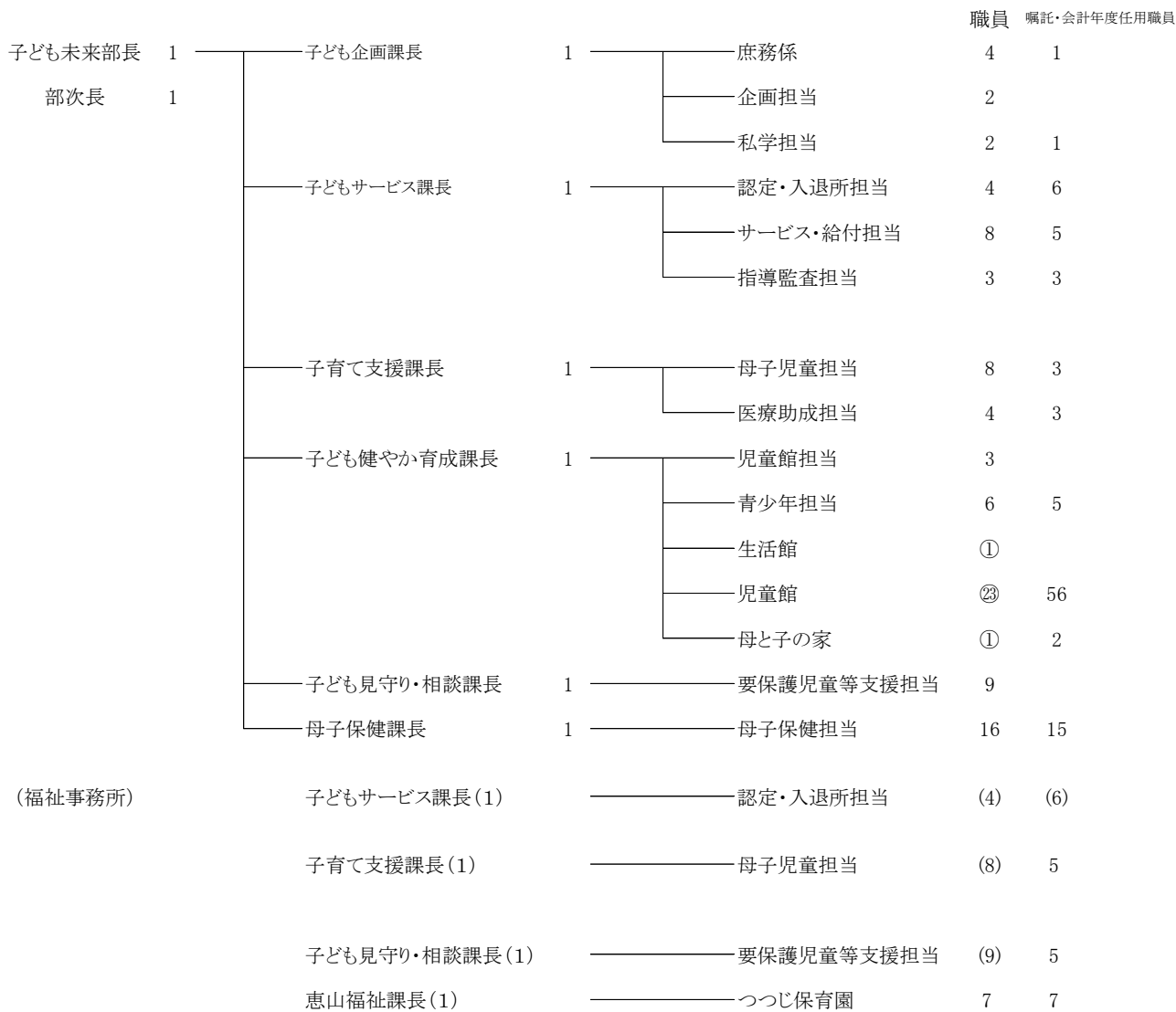
## 2 函館市の人口、世帯数の推移

(令和5年度および令和6年度は3月末、令和7年度は10月末現在)

区分		令和5年度	令和6年度	令和7年度
人口		238,213人	234,530人	233,364人
	男	108,374人	106,654人	106,324人
	女	129,839人	127,876人	127,040人
世帯数		138,258世帯	137,669世帯	137,866世帯

# 子ども未来部機構

(令和7年10月1日現在 単位:人)



※ ( )内数字は兼務職員数  
 ※ ○内数字は施設数

(令和7年10月1日現在 単位:人)

部長	次長	課長	主査	係員	小計	嘱託・会計年度任用職員	計
1	1	6	21	55	84	117	201

職名別・職種別職員数

(令和7年10月1日現在 単位:人)

課・係 職 種	総 数	子 ども 未 来 部 長	子 ども 未 来 部 次 長	子ども 企画課			子ども サービス課			子育て 支援課		子ども 健やか 育成課		子ども 見守り・ 相談課		母子 保健課		福祉 事務所						
				計	庶 務 係	企 画 担 当	私 学 担 当	計	認 定 ・ 入 退 所 担 当	サ ー ビ ス ・ 給 付 担 当	指 導 監 査 担 当	計	母 子 児 童 担 当	医 療 助 成 担 当	計	児 童 館 担 当	青 少 年 担 当	計	要 保 護 児 童 等 支 援 担 当	計	母 子 保 健 担 当	計	つ つ じ 保 育 園	
職員総数	201	1	1	11	6	2	3	30	11	13	6	24	17	7	73	62	11	15	15	32	32	14	14	
職別	部 長	1	1																					
	次 長	1		1																				
	課 長	6			1	1			1	1		1	1		1	1		1	1	1	1			
	主 査	21			3	1	1	1	5	1	2	3	2	1	3	1	2	3	3	3	3	3	1	1
	一 般	55			5	3	1	1	10	3	6	1	9	6	3	6	2	4	6	6	13	13	6	6
	嘱 託	2																			1	1	1	1
	会計年度任用職員	115			2	1		1	14	6	5	3	11	8	3	63	58	5	5	5	14	14	6	6
種別	医 師	2																		1	1	1	1	
	保健師	19																3	3	16	16			
	助産師	1																		1	1			
	看護師	2																		2	2			
	臨床心理士	1																		1	1			
	管理栄養士	1						1		1														
	児童厚生員	58													58	58								
	保育士	9																				9	9	
	調理員	2																				2	2	
	清掃員																							
その他(事務系)	106	1	1	11	6	2	3	29	11	12	6	24	17	7	15	4	11	12	12	11	11	2	2	

\*表中の人数は実員

# 事務分掌

## 子ども未来部

### 子ども企画課

- (1) 子育て支援施策の企画および総合調整に関すること。
- (2) 子ども・子育て会議に関すること。
- (3) 私立学校に関すること。
- (4) 奨学金、育英金および入学準備金に関すること。
- (5) 奨学資金運営委員会に関すること。

### 庶務係

- (1) 部内の庶務および経理に関すること。

### 子どもサービス課

- (1) 子育て環境の整備に関すること。
- (2) 幼保連携型認定こども園審議会に関すること。
- (3) 保育所および幼保連携型認定こども園の設置認可等ならびに地域型保育事業等の認可等に関すること。
- (4) 幼保連携型認定こども園以外の認定こども園の認定等に関すること。
- (5) 子ども・子育て支援法に基づく子どものための教育・保育給付等および子育てのための施設等利用給付ならびに特定教育・保育施設等の確認等に関すること。
- (6) 認可外保育施設の届出等ならびに指導および監査に関すること。
- (7) 保育士等の研修に関すること。
- (8) 保育所保育料等の決定および徴収に関すること。
- (9) つつじ保育園の管理に関すること。

### 子育て支援課

- (1) 子育て支援に関すること。
- (2) 配偶者等からの暴力の防止に関すること。
- (3) ひとり親家庭等医療費助成に関すること。
- (4) 子ども医療費助成に関すること。
- (5) 母子福祉資金等貸付金事業に関すること。
- (6) 遺児手当に関すること。
- (7) 母子生活支援施設および助産施設の設置認可等に関すること。
- (8) 母子生活支援施設および助産施設の運営指導に関すること。

### 子ども健やか育成課

- (1) 次世代育成支援に関すること。
- (2) 児童館に関すること。
- (3) 母と子の家および生活館に関すること。
- (4) 桔梗福祉交流センターに関すること。
- (5) 放課後子ども教室推進事業に関すること。
- (6) 放課後児童健全育成事業に関すること。
- (7) 青少年活動の推進に関すること。
- (8) 青少年補導センターに関すること。
- (9) その他子どもの健全育成に関すること。

### 子ども見守り・相談課

- (1) 要保護児童対策に関すること。

## 母子保健課

- (1) 母子保健に関すること。
- (2) 定期の予防接種(インフルエンザ,高齢者の肺炎球菌感染症,新型コロナウイルス感染症および带状疱疹に係るものを除く。)に関すること。
- (3) 児童福祉法に基づく療育および小児慢性特定疾病に関すること。
- (4) 障害者の日常生活及び社会生活を総合的に支援するための法律に基づく自立支援医療(育成医療に限る。)に関すること。
- (5) 子ども・子育て支援法に基づく妊婦のための支援給付に関すること。

## 福祉事務所

### 子どもサービス課

- (1) 認可保育所等の入所,退所等に関すること。

### 子育て支援課

- (1) 母子家庭,父子家庭および寡婦の福祉に関すること。
- (2) 児童扶養手当,児童手当および子ども手当に関すること。
- (3) 母子生活支援施設および助産施設の入所および退所に関すること。
- (4) 母子・父子相談および女性相談に関すること。
- (5) その他母子および父子の福祉に関すること。

### 子ども見守り・相談課

- (1) 家庭児童相談に関すること。

### 亀田福祉課

亀田支所の所管区域内の次に掲げる事項(子ども未来部関連抜粋)

- (1) 特別児童扶養手当,特別障害者手当,障害児福祉手当および福祉手当に関すること。
- (2) 児童,母子家庭,父子家庭および寡婦の福祉に係る届けおよび申請の受付ならびに相談に関すること。
- (3) 児童扶養手当,児童手当および子ども手当に係る届けおよび申請の受付ならびに相談に関すること。

### 恵山福祉課

恵山支所の所管区域内の次に掲げる事項(子ども未来部関連抜粋)

- (1) 市立保育所等の入所,退所等に関すること。
- (2) 児童,母子家庭,父子家庭および寡婦の福祉に係る届けおよび申請の受付ならびに相談に関すること。
- (3) 児童扶養手当,特別児童扶養手当,特別障害者手当,障害児福祉手当,福祉手当,児童手当および子ども手当に係る届けおよび申請の受付ならびに相談に関すること。

### 南茅部福祉課

南茅部支所の所管区域内の次に掲げる事項(子ども未来部関連抜粋)

- (1) 認可保育所等の入所,退所等に関すること。
- (2) 児童,母子家庭,父子家庭および寡婦の福祉に係る届けおよび申請の受付ならびに相談に関すること。
- (3) 児童扶養手当,特別児童扶養手当,特別障害者手当,障害児福祉手当,福祉手当,児童手当および子ども手当に係る届けおよび申請の受付ならびに相談に関すること。

### 湯川福祉課・戸井福祉課・楳法華福祉課

各支所の所管区域内の次に掲げる事項(子ども未来部関連抜粋)

- (1) 児童,母子家庭,父子家庭および寡婦の福祉に係る届けおよび申請の受付ならびに相談に関すること。
- (2) 児童扶養手当,特別児童扶養手当,特別障害者手当,障害児福祉手当,福祉手当,児童手当および子ども手当に係る届けおよび申請の受付ならびに相談に関すること。

# 子ども未来部関係予算

## 1 各会計歳出予算一覧表

### (1) 一般会計

(単位:千円)

科 目	令和7年度 当初予算額 A	財源内訳(令和7年度分)				令和6年度 当初予算額 B	増減 A-B
		特定財源			一般財源		
		国道支出金	地方債	その他			
民生費	17,415,591	11,796,259	268,600	68,639	5,282,093	15,196,552	2,219,039
社会福祉費	2,541	1,866			675	2,767	△ 226
社会福祉総務費	50				50	50	
障害者福祉費	2,491	1,866			625	2,717	△ 226
子ども未来費	17,413,050	11,794,393	268,600	68,639	5,281,418	15,193,785	2,219,265
子ども未来総務費	1,026,560	557,694	260,500	11,310	197,056	484,430	542,130
子育て支援費	4,734,422	4,242,048		2,683	489,691	3,532,350	1,202,072
保育サービス費	7,949,054	5,661,061	8,100	48,754	2,231,139	7,580,877	368,177
子ども健全育成費	1,258,994	639,934		1,426	617,634	1,218,325	40,669
ひとり親家庭等支援費	1,552,886	551,104		638	1,001,144	1,606,055	△ 53,169
子ども・ひとり親家庭等医療助成費	891,134	142,552		3,828	744,754	771,748	119,386
衛生費	625,932	163,038		3,711	459,183	672,181	△ 46,249
保健衛生費	625,932	163,038		3,711	459,183	672,181	△ 46,249
母子保健費	285,783	159,117		3,711	122,955	268,782	17,001
感染症等予防費	340,149	3,921			336,228	403,399	△ 63,250
教育費	194,406			13,380	181,026	226,150	△ 31,744
教育総務費	181,026				181,026	190,204	△ 9,178
私立学校振興費	181,026				181,026	190,204	△ 9,178
奨学費	11,220			11,220		33,546	△ 22,326
入学準備給付金						22,953	△ 22,953
奨学給付金	11,220			11,220		10,593	627
育英費	2,160			2,160		2,400	△ 240
子ども未来部関係予算 計	18,235,929	11,959,297	268,600	85,730	5,922,302	16,094,883	2,141,046
一般会計 計	152,490,000	44,977,193	10,441,700	12,603,693	84,467,414	143,270,000	9,220,000
子ども未来部関係予算の 一般会計予算に占める割合	12.0%	26.6%	2.6%	0.7%	7.0%	11.2%	—

(2) 奨学資金特別会計

(単位:千円)

科 目	令和7年度 当初予算額 A	財源内訳(令和7年度分)				令和6年度 当初予算額 B	増減 A-B
		特定財源			一般財源		
		国道支出金	地方債	その他			
奨学費	4,820			828	3,992	5,474	△ 654
管理費	1,076			828	248	1,010	66
奨学金	3,744				3,744	4,464	△ 720
合 計	4,820			828	3,992	5,474	△ 654

(3) 母子父子寡婦福祉資金貸付事業特別会計

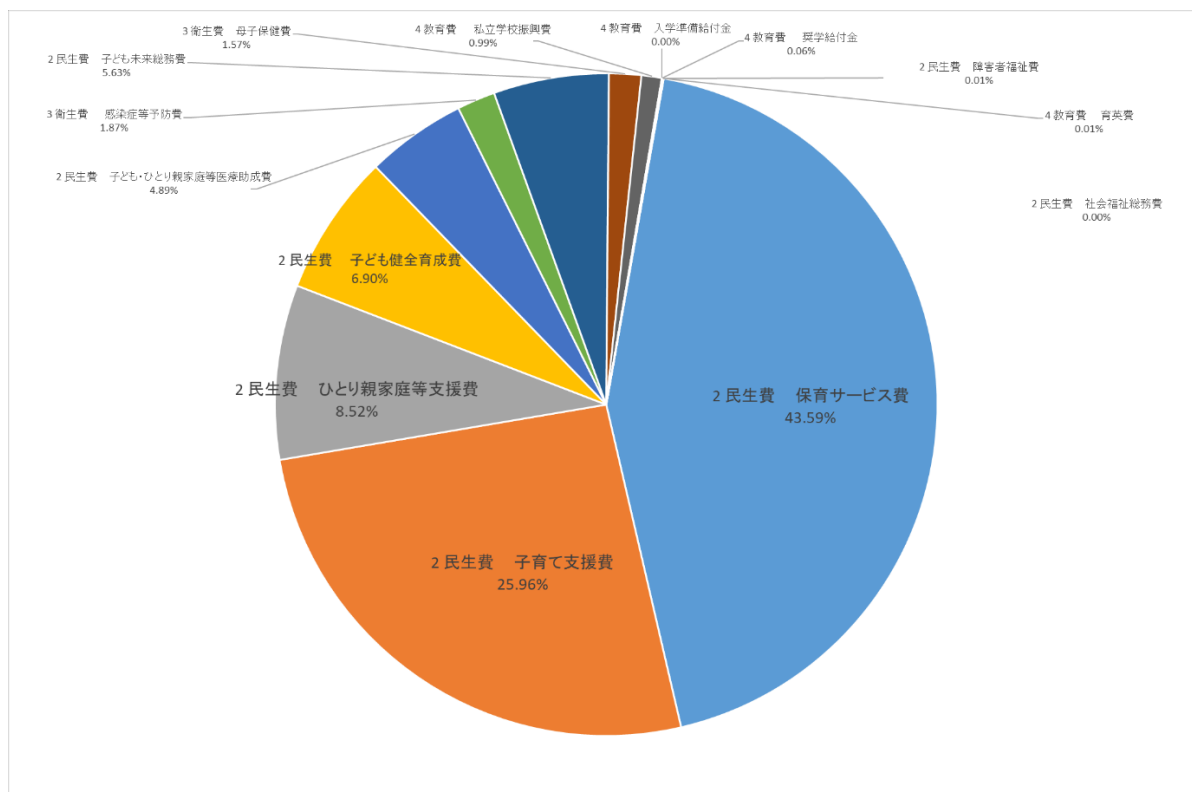
(単位:千円)

科 目	令和7年度 当初予算額 A	財源内訳(令和7年度分)				令和6年度 当初予算額 B	増減 A-B
		特定財源			一般財源		
		国道支出金	地方債	その他			
貸付事業費	63,911			66,022	△ 2,111	82,023	△ 18,112
合 計	63,911			66,022	△ 2,111	82,023	△ 18,112

部局合計

(単位:千円)

科 目	令和7年度 当初予算額 A	財源内訳(令和7年度分)				令和6年度 当初予算額 B	増減 A-B
		特定財源			一般財源		
		国道支出金	地方債	その他			
合 計	18,304,660	11,959,297	268,600	152,580	5,924,183	16,182,380	2,122,280



2 令和7年度 事業一覧

(単位:千円)

項目	事業内容等	令和7年度当初予算額
民生費		
子ども・子育て会議関係経費	函館市こども計画に基づく個別事業の実施状況などの審議ほか	109
子ども条例推進事業費	子ども条例の広報および啓発を実施	741
出生祝記念品事業費	出生時に函館市で住民登録した子どもがいる世帯に記念品として道南スギを使用した積木を贈呈	6,834
小学校入学祝金給付事業費	小学校または義務教育学校の前期課程へ入学する子どもがいる保護者に子ども1人につき10万円の祝金を支給する	137,035
地域子育て支援拠点事業費	子育てサロンを公立1か所,民間12か所に設置	100,222
親子ふれあい事業費	子育て中の保護者がコンサートやライブ等を気軽に,かつ息抜きとして楽しむとともに,子どもたちが様々な音とふれあう機会を提供することを目的とする	2,205
ファミリー・サポート・センター事業費	仕事と子育てが両立できるよう子育てに関する相互援助を函館市社会福祉協議会に委託して実施	18,671
子育て支援隊関係経費	子育てに関する様々な悩みや相談に対応するため,「子育て支援隊」が家庭を訪問	1,592
子育て支援短期利用事業費	保護者の疾病等の際に一時的な施設利用を実施	1,635
子育て支援トワイライトステイ事業費	夜間・休日,保護者が帰宅するまで,児童に対し生活指導や食事の提供を実施	229
子育て支援ネットワーク事業費	官民協働により子育て支援を推進するため,地域の子育て力の向上や子育て支援の機運の醸成を図るための研修会等を実施	96
子育てアドバイザー関係経費	子育てアドバイザー養成事業において,養成,認定した子育てアドバイザーを地域における様々な子育て支援の場で積極的に活用し,地域の子育て力の向上,子育て支援の推進を図る	310
子育てアプリ関係経費	スマートフォンを活用し,子育て支援に関する幅広い情報を提供	660
こんには赤ちゃん事業費	生後4か月までの乳幼児がいる全ての家庭を訪問し,養育環境等の把握や助言を行い,子どもの健全育成を図る	448
子ども家庭センター(児童福祉機能)事業費	18歳未満の子どもに関するあらゆる相談に応じる場所として,「子どもなんでも相談110番」を設置するとともに,要保護児童対策調整機関として児童虐待への対応,虐待の未然・再発防止,児童虐待に対する意識啓発,を行うなど,子どもとその家庭等を対象にした支援に係る業務全般を行う	3,433
地域連携促進経費	地域ネットワーク関係機関の連携強化や構成員の専門性向上を図る取組を実施	6,447
子育て世帯訪問支援事業費	家事・育児等に対して不安や負担を抱える子育て家庭,妊産婦,ヤングケアラー等がある家庭の居宅を,訪問支援員が訪問し,家庭が抱える不安や悩みを傾聴するとともに,家事・育児等の支援を実施	1,821
ヤングケアラー支援関係経費	ヤングケアラーへの支援強化を進めるため,研修会・出前講座等各種啓発活動を実施	647
女性相談関係経費	DV相談のほか,ストーカー被害や身近な人からの暴力被害など,女性に関わる相談体制の充実を図る	5,834
配偶者からの暴力対策関係経費	配偶者等からの暴力の被害者からの相談対応や各種支援を行うことにより,被害者の保護および自立の促進を図るとともに,配偶者等からの暴力防止に対する市民意識の醸成を図る	96
配偶者等暴力被害者自立支援事業補助金	DV被害者の保護から自立までの総合支援体制に対する一時保護施設等の家賃および就労支援講座等開催経費の助成を行う	2,000
性暴力被害者支援関係経費	行政・警察・拠点病院等が連携して性暴力被害者を支援する「函館・道南SART」の相談支援窓口を設置するほか,予防教育や市民啓発を行う	7,769
助産施設入所費	保健上必要があるにもかかわらず経済的理由により入院助産を受けることができない妊産婦を助産施設に入所させた場合に要する費用を支弁する	7,665
児童手当	生活の安定と次代の社会を担う児童の健全な成長のため,高校生までの児童(18歳到達後最初の3月31日まで)を養育している方に手当の支給を行う	4,551,900
低年齢児保育対策事業費	3歳未満児が6人以上入所し,一定の基準を満たしている認可外保育施設に対し事業を委託	2,255
保育士就職支援研修事業費	保育士資格を有しながら保育士として働いていない方を対象に,講義や実地研修等を実施	281
保育士等研修関係経費	市内の特定教育・保育施設等(幼稚園,認定こども園,保育所,認可外保育施設,子育てサロン等)の職員を対象とした研修会を実施し,職員の資質の向上を図る	48
保育士等確保対策事業費	市内の保育所等に保育士等として新規就労した新卒・未経験者等および市内の保育所等で通算3,6,9年働いた保育士等への奨励金の給付	26,164
保育体制強化事業費補助金	清掃や給食の配膳などの保育に係る周辺業務に従事する「保育支援者」を雇用する保育所等に対し,経費の一部を助成	45,900
保育所等業務効率化推進事業費補助金	保育所等における保育士の業務負担軽減を図るため,保育業務支援システム(保育計画,記録,保護者への連絡,登降園管理等)の導入に必要な費用を補助する	3,300
保育所地域活動事業運営費補助金	世代間交流や異年齢児交流等を実施している保育所への助成	187
療育支援事業費補助金	軽度の障がいがあり集団保育が可能な児童の保育を実施している保育所等へ助成を行う	10,990
一時預かり事業費	保護者の急用等で保育が必要な児童の保育を実施している保育所等への助成	219,705
延長保育事業費補助金	保育時間の延長を必要とする児童の保育を行う保育所等への助成	22,055
病児保育事業費	医療機関等が開設する施設で病児保育を実施	11,527
実費徴収に係る補足給付事業費補助金	子どもが保育所や幼稚園等に通う生活保護世帯等に対し,給食費や教材費の一部を助成	314
こども誰でも通園制度試行的事業費	こども誰でも通園制度の本格実施を見据えた試行的事業の実施	14,578
施設型給付費	保育所,認定こども園および幼稚園を通じた共通の仕組みによる運営費の給付	7,429,382
施設等利用費	幼児教育・保育無償化に伴い,施設等利用給付認定された子どもの施設等の利用に要した費用を給付	77,630
特定教育・保育質向上事業費	国が定める保育士等の配置を上回る保育所等に対し,2名分を上限として人件費の一部を助成	53,138
地域放課後児童健全育成事業費	仕事等により昼間に保護者等が不在である小学校児童を対象とした健全な育成に係る,父母会やNPO法人等への運営の委託等	1,111,142
放課後児童支援員等研修事業費	【放課後児童支援員認定資格研修】北海道主催のものとは別に,年に1回,外部委託により当該研修を実施 【放課後児童支援員等資質向上研修】放課後児童クラブに勤務する職員および放課後子ども教室で活動する指導員を対象に,年に1回,複数のテーマによる研修を実施	1,294
小規模多機能・放課後児童支援事業費	学童保育所のない南茅部地区において,放課後児童の預かりを行う	9,031
放課後子ども教室推進事業費	放課後における児童の安全で安心な活動拠点を設け,様々な体験・交流活動を推進	3,824
街頭補導活動費	青少年の健全育成・非行防止のため青少年補導センターを設置,育成補導員5名を配置し,小・中学校,高等学校の児童生徒の指導に関する協議会および関係機関と連携を図りながら補導活動を行う	880
子どもの居場所づくり推進事業費	子どもや若者と地域住民が交流できる施設を活用した,小学生への学習支援や中学生の学習環境の確保のほか,地域食堂の実施等を行う	13,747
まなびの広場事業費	町会館において,子どもの自主性を生かした学習支援の実施	2,015
地域組織活動費補助金 20クラブ	児童館で活動する母親クラブ20クラブに対し,特定の活動(親子および世代間の交流,児童養育関係,児童の事故防止関係,児童福祉の向上)に寄与することを行う場合に補助金を交付する	3,312
ひとり親家庭等日常生活支援事業費	母子家庭,父子家庭および寡婦(母子家庭等)が,疾病など一時的に生活援助が必要な場合または生活環境等の激変により,日常生活に支障が生じている場合に,その生活を支援する者を派遣するなど,母子家庭等の生活の安定を図る	1,557
ひとり親家庭等子どもサポート事業費	ひとり親家庭等世帯の児童を対象に,生活指導を含めた訪問型学習支援を行う	3,093
母子家庭等自立支援給付金支給事業費	教育訓練講座の受講や,資格取得のため養成機関に通う場合にその経費の一部を助成	15,121
ひとり親家庭高卒認定試験合格支援事業費	高等学校を卒業していないひとり親家庭の親および児童が,高等学校を卒業した者と同等以上の学力を有すると認められる高等学校卒業程度認定試験の合格を目指す場合において,民間業者等が実施する対策講座の受講費用の軽減を図るための給付金を支給	150

(単位:千円)

項目	事業内容等	令和7年度 当初予算額
ひとり親家庭技能習得支援給付金	求職者支援制度等を利用せず資格を取得する場合、授業料等の一部を支給	2,896
母子家庭等就業・自立支援センター事業費	母子家庭等への一貫した就業支援サービスの提供等を実施するとともに、継続的生活指導を必要としている母子家庭等への支援体制の整備等を総合的に行う	5,499
母子・父子自立支援プログラム策定費	児童扶養手当受給者の自立を促進するため、受給者のニーズ等に対応した母子・父子自立支援プログラムを策定し、継続的な自立・就労支援を実施	260
ひとり親家庭等就労自立支援給付金	母子父子自立支援プログラムを利用して雇用保険の被保険者となる就職をした方に対し3万円を支給	390
身元保証人確保対策事業費	母子支援施設に入所中または退所した子ども等に対し、就職やアパート等の賃借および大学等に入学する際に施設長が身元保証人となった場合の損害保険契約を全国社会福祉協議会が契約者として締結することにより、身元保証人を確保し、子ども等の社会的自立を図る	86
養育費確保支援事業費	ひとり親の養育費の取り決めや、保証契約にかかるとの経費の一部を補助	860
私立母子生活支援施設 2か所	児童福祉法に基づき配偶者のいない女子または、これに準ずる事情のある女子でその者が養育すべき児童とともに母子生活支援施設に入所した場合に要する費用を支弁する	171,429
遺児手当	18歳に達する日以後の最初の3月31日までの間にある、父および母を失った遺児または不慮の事故、災害により父母のいずれかを失った遺児の養育者に手当を支給する	1,446
児童扶養手当	ひとり親家庭等の生活安定のため、所得に応じた手当の支給を行う	1,345,298
子ども医療助成費	18歳の年度末までの子どもの医療費を助成	733,465
ひとり親家庭等医療助成費	ひとり親家庭等の子どもおよびその親の医療費を助成	126,947
衛生費		
妊婦健康診査費	妊婦健診に対する助成の実施	68,800
妊産婦健診交通費等助成事業費	妊産婦健診時に要する交通費等の一部を助成	353
産婦健康診査事業費	産後2週間および1か月の健康診査に要する費用を助成	6,535
産後ケア事業費	母体ケアや乳児ケア等を必要とする産婦に対し、宿泊型、通所型および訪問型の育児指導を実施	4,664
不妊治療等助成事業費	医療保険対象外の先進医療として実施される不妊治療に要した費用の一部を助成	7,262
不育症治療費助成事業費	不育症の原因特定のための検査および治療に対して費用を助成	907
不妊相談センター事業費	不妊や不育症に悩む方への相談支援を実施	146
子ども家庭センター(母子保機能)事業費	助産師、保健師が妊娠届出時の妊婦の面接や第1子出産世帯への訪問などの支援を行うほか、妊娠・出産・子育ての不安や悩みの相談を実施	3,523
新生児聴覚検査事業費	新生児聴覚検査費用の一部を助成	2,343
乳幼児健康診査事業費	乳幼児健診の実施により、疫病を早期に発見し、期治療や早期療育に繋げるとともに、適切な指導および措置を行うことにより、乳幼児の健康の維持および増進を図る	2,197
乳幼児保健指導費	地区担当保健師が低出生体重児、新生児、健診事後の要経過観察児、障がい児等への訪問指導を実施し、より安心して子育てができるよう支援を行う	1,316
歯科保健指導費	乳幼児健診時の歯科相談・歯科健診のほか、満1歳～就学前までの幼児を対象に、虫歯と予防を目的としたフッ素塗布を実施	7,766
未熟児養育費	養育のために病院または診療所に入院することを必要とする未熟児に対し、その養育に必要な医療の給付を行う	21,531
小児慢性特定疾病医療費		48,922
小児慢性特定疾病児童等自立支援事業費	小児慢性特定疾病を抱える児童等に対して、医療費等の給付や、相談など自立支援事業を実施	3,520
妊婦支援給付金給付事業関係経費	妊娠期から出産・子育てまで一貫した「妊婦等包括相談支援事業」を行いながら、経済的支援として「妊婦のための支援給付」を実施	98,032
定期予防接種費	五種混合、麻しん・風しん、ヒブ、小児用肺炎球菌、日本脳炎、B型肝炎、水痘、ロタウイルスほか	334,920
教育費		
私立学校運営助成費	学生・生徒1人あたり42,000円を助成	161,070
私立専修学校運営助成費	学生1人あたり42,000円を助成	17,197
私立学校図書整備費補助金	函館市私立学校運営補助金交付要綱に基づき、図書購入費の一部を補助しており、経営環境の健全化と、父母負担の軽減を目的とする	1,800
給付型奨学金	経済的な理由により修学困難な大学生に対し月額3万円、入学一時金10万円の奨学金を給付	11,140
育英費		
育英金	優秀な大学生、大学院生に対し、年額24万円の育英金を支給	2,160
奨学資金特別会計		
奨学資金貸付金	経済的な理由により修学困難な学生・生徒のための奨学金を貸付	3,744
母子父子寡婦福祉資金貸付事業特別会計		
母子父子寡婦福祉資金貸付金	母子父子寡婦家庭の経済的自立と生活安定、子どもの福祉を図るための各種資金の貸付	62,816