

子ども未来部の概要

令和元年度(2019年度)版

函館市子ども未来部

目次

函館市の概況	1
子ども未来部機構	2～3
事務分掌	4～5
子ども未来部関係予算	6～8
附属機関・その他会議	9～16
所轄施設の概要	17～18
函館市子ども条例	19
函館市子ども・子育て支援事業計画	20～21
子育て支援	
1 子育て支援のための施策	22～26
2 女性・児童相談等	27～29
3 児童厚生施設	30～31
保育所・幼稚園・認定こども園・放課後児童クラブ	
1 保育所等利用状況	32～33
2 特別な保育の実施施設	34～36
3 令和元年度(2019年度)函館市保育料(3歳未満)	37
4 私立特定教育・保育施設に対する助成	38
5 認可外保育施設に対する助成	38
6 児童福祉施設に対する助成	38
7 幼稚園	39
8 地域放課後児童健全育成事業(放課後児童クラブ)の概要	40～41
青少年健全育成	
1 放課後子ども教室推進事業	42
2 街頭補導活動	42
3 有害図書等販売状況一斉立入調査	42
4 地域子ども交歓会	43
5 青少年育成フォーラム	43
6 青少年活動表彰	43
7 はこだてキッズタウン	44
8 青少年自立支援事業	44
9 子ども会議	44
各種手当・助成	
1 各種手当制度	45～47
2 各種助成制度	48

ひとり親家庭に対する支援

- 1 ひとり親家庭に対する支援策 49～55

母子の健康確保と増進

- 1 健康診査 56～58
- 2 健康相談 58～60
- 3 保健指導 60～62
- 4 療養援護 63～64
- 5 予防接種 65
- 6 マザーズ・サポート・ステーション事業 66
- 7 宿泊型産後ケア事業 66

就学支援

- 1 奨学金制度 67
- 2 育英金制度 68
- 3 入学準備貸付金制度 68
- 4 入学準備給付金制度 68

私学振興

- 1 私立学校運営助成費補助金 69
- 2 私立専修学校運営助成費補助金 69

施設整備

- 1 私立学校施設整備費補助金 70
- 2 社会福祉施設整備費補助金 70
- 3 社会福祉施設整備費等補助金 71

市内の児童福祉施設・幼稚園等の現状 72

児童福祉施設・幼稚園等一覧 73～78

函館市の概況

■位置

函館市は、北海道の渡島半島南端部に位置し、総面積 677.86km²、東・南・北の三方を太平洋・津軽海峡に囲まれ、気候は、積雪量も比較的少なく、温暖で恵まれた自然環境を有する生活しやすい地域である。特に、函館市民の憩いの場ともなっている函館山は、この地帯を北限とする杉をはじめ、動植物の宝庫であるため、学術的にも貴重で四季を通じて自然観察ができる。

■市勢

当市は、安政 6 年(1859 年)日米修好通商条約により、横浜・長崎とともに日本最初の国際貿易港として海外に門戸を開き、いち早く西欧文化を取り入れるなど、長い歴史と文化を有する異国情緒豊かな街である。

近年においては、平成 16 年 12 月 1 日に近隣 4 町村との合併により、人口約 30 万人の新「函館市」が誕生し、さらには、平成 17 年 10 月 1 日には中核市に移行し、豊かな海を擁する国内屈指の水産都市として、「函館国際水産・海洋都市構想」を推進するなど、中核市のスケールメリットを活かした、21 世紀を展望したまちづくりに取り組んできた。

現在、北海道新幹線の開業効果を最大限、地域の振興発展につなげるため、青函圏・みなみ北海道の各地域と連携しながら交流人口を拡大し、まちの活性化を図るとともに、若者の雇用の創出のほか、少子化対策、高齢者の安心・安全といったテーマを掲げ、市民が安心してくらすことができるまちづくりを進めている。

子ども未来部は、関係部局から業務を集約して再編後、平成 24 年に新設され、函館のすべての子どもの育ちを総合的に支援するため、妊娠から出産、乳幼児から青少年に至るまで、子どもの健康・生活・就園就学の支援など、子どもの育成や環境整備を行うとともに、医療費助成や各種手当の支給、奨学金制度等の運用による子育て支援を行うほか、DV相談や要保護児童対策など、さまざまな観点から子どもの育成と子育て支援に取り組んでいる。

1 位置と面積

面積	位置(市役所を中心とする)		広ぼう	
	経度(東経)	緯度(北緯)	東西	南北
677.86km ²	140度44分	41度46分	41.1km	32.8km

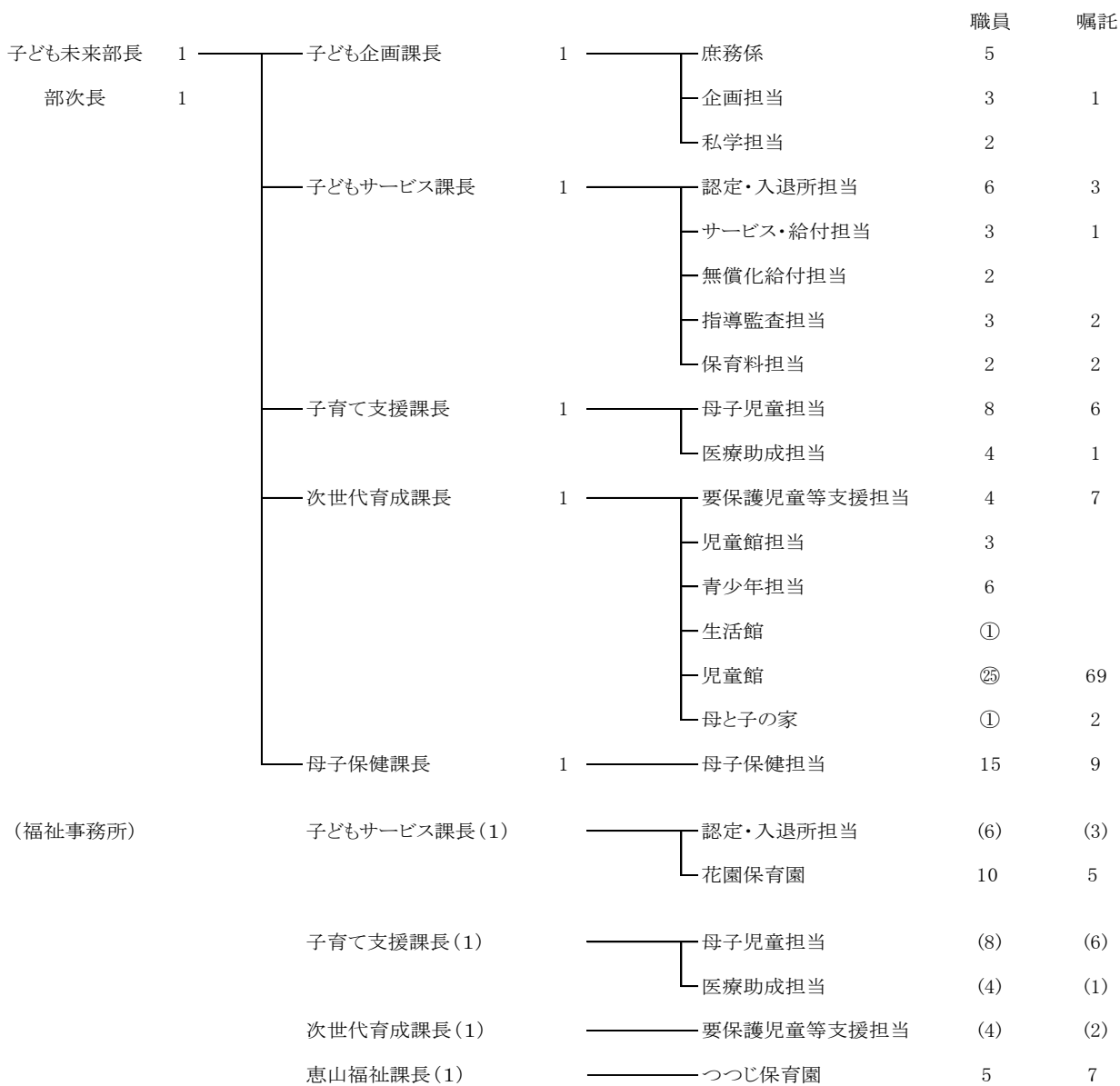
2 函館市の人口、世帯数の推移

(各年度4月末現在)

区分	平成28年度	平成29年度	平成30年度
人口	266,970人	264,050人	260,530人
男	121,584人	120,228人	118,569人
女	145,386人	143,822人	141,961人
世帯数	143,817世帯	143,615世帯	143,053世帯

子ども未来部機構

(令和元年9月1日現在 単位:人)



※ ()内数字は兼務職員数

※ ○内数字は施設数

(令和元年9月1日現在 単位:人)

部長	次長	課長	主査	係員	小計	嘱託	計
1	1	5	21	60	88	115	203

職名別・職種別職員数

(令和元年9月1日現在 単位:人)

課・係 職種	総 数	子ども 未来部長	子ども 未来部次長	子ども 企画課			子ども サービス課					子育て 支援課			次世代 育成課			母子 保健課		福祉 事務所						
				計	庶務係	企画担当	私学担当	計	認定・入退所担当	サービス・給付担当	無償化給付	指導監査担当	保育料担当	計	母子児童担当	医療助成担当	計	児童館担当	青少年担当	要保護児童等支援担当	計	母子保健担当	計	花園保育園	つつじ保育園	
職員総数	203	1	1	12	6	4	2	25	10	4	2	5	4	20	15	5	92	75	6	11	25	25	27	15	12	
職別	部長	1	1																							
	次長	1		1																						
	課長	5			1	1			1	1				1	1		1	1			1	1				
	主査	21			3	1	1	1	6	1	1	1	2	1	3	2	1	4	1	1	2	3	3	2	1	1
	一般	60			7	4	2	1	10	5	2	1	1	1	9	6	3	9	2	5	2	12	12	13	9	4
	嘱託	115			1		1		8	3	1		2	2	7	6	1	78	71		7	9	9	12	5	7
種別	医師	3																			1	1	2	1	1	
	保健師	16															1		1		15	15				
	助産師	1																			1	1				
	看護師	2																			2	2				
	臨床心理士	1																			1	1				
	管理栄養士	1							1		1															
	児童厚生員	68															68	68								
	保育士	20																					20	11	9	
	調理員	5																					5	3	2	
	管理員	0																					0			
	清掃員	3																3	3							
	その他(事務系)	83	1	1	12	6	4	2	24	10	3	2	5	4	20	15	5	20	4	6	10	5	5			

*表中の人数は実員

事務分掌

子ども未来部

子ども企画課

- (1) 子育て支援施策の企画および総合調整に関すること。
- (2) 子ども・子育て会議に関すること。
- (3) 私立学校に関すること。
- (4) 奨学金, 育英金および入学準備金に関すること。
- (5) 奨学資金運営委員会に関すること。
- (6) 入学準備金貸付審査委員会に関すること。
- (7) 入学準備給付金に関すること。

庶務係

- (1) 部内の庶務および経理に関すること。

子どもサービス課

- (1) 子育て環境の整備に関すること。
- (2) 幼保連携型認定こども園審議会に関すること。
- (3) 保育所および幼保連携型認定こども園の設置認可等ならびに地域型保育事業等の認可等に関すること。
- (4) 子ども・子育て支援法に基づく子どものための教育・保育給付等ならびに特定教育・保育施設および特定地域型保育事業者の確認等に関すること。
- (5) 認可外保育施設の届出等ならびに指導および監査に関すること。
- (6) 保育士等の研修に関すること。
- (7) 保育所保育料等の決定および徴収に関すること。
- (8) 市立保育所の管理および運営に関すること。
- (9) 幼稚園就園児に対する助成に関すること。

子育て支援課

- (1) 子育て支援に関すること。
- (2) 配偶者等からの暴力の防止に関すること。
- (3) ひとり親家庭等医療費助成に関すること。
- (4) 子ども医療費助成に関すること。
- (5) 母子福祉資金等貸付金事業に関すること。
- (6) 遺児手当に関すること。
- (7) 母子生活支援施設および助産施設の設置認可等に関すること。
- (8) 母子生活支援施設および助産施設の運営指導に関すること。

次世代育成課

- (1) 次世代育成支援に関すること。
- (2) 要保護児童対策に関すること。
- (3) 児童館に関すること。
- (4) 母と子の家および生活館に関すること。
- (5) 桔梗福祉交流センターに関すること。
- (6) 放課後子ども教室推進事業に関すること。
- (7) 放課後児童健全育成事業に関すること。
- (8) 青少年活動の推進に関すること。
- (9) 青少年補導センターに関すること。
- (10) その他子どもの健全育成に関すること。

母子保健課

- (1) 母子保健に関すること。
- (2) 定期の予防接種(インフルエンザおよび高齢者の肺炎球菌感染症に係るものを除く。)に関すること。
- (3) 児童福祉法に基づく療育および小児慢性特定疾病に関すること。
- (4) 障害者の日常生活及び社会生活を総合的に支援するための法律に基づく自立支援医療(育成医療に限る。)に関すること。
- (5) 特定不妊治療費の助成に関すること。

福祉事務所

子どもサービス課

- (1) 認可保育所の入所および退所に関すること。

子育て支援課

- (1) 母子家庭, 父子家庭および寡婦の福祉に関すること。
- (2) 児童扶養手当, 児童手当および子ども手当に関すること。
- (3) 母子生活支援施設および助産施設の入所および退所に関すること。
- (4) 母子・父子相談および女性相談に関すること。
- (5) その他母子および父子の福祉に関すること。

次世代育成課

- (1) 家庭児童相談に関すること。

恵山福祉課

恵山支所の所管区域内の次に掲げる事項(子ども未来部関連抜粋)

- (1) 市立保育所の入所および退所に関すること。
- (2) 児童, 母子家庭および寡婦の福祉に係る届けおよび申請の受付ならびに相談に関すること。
- (3) 児童扶養手当, 特別児童扶養手当, 特別障害者手当, 障害児福祉手当, 福祉手当, 児童手当および子ども手当に係る届けおよび申請の受付ならびに相談に関すること。

南茅部福祉課

南茅部支所の所管区域内の次に掲げる事項(子ども未来部関連抜粋)

- (1) 認可保育所の入所および退所に関すること。
- (2) 児童, 母子家庭および寡婦の福祉に係る届けおよび申請の受付ならびに相談に関すること。
- (3) 児童扶養手当, 特別児童扶養手当, 特別障害者手当, 障害児福祉手当, 福祉手当, 児童手当および子ども手当に係る届けおよび申請の受付ならびに相談に関すること。

湯川福祉課・亀田福祉課・戸井福祉課・楸法華福祉課

各支所の所管区域内の次に掲げる事項(子ども未来部関連抜粋)

- (1) 児童, 母子家庭および寡婦の福祉に係る届けおよび申請の受付ならびに相談に関すること。
- (2) 児童扶養手当, 特別児童扶養手当, 特別障害者手当, 障害児福祉手当, 福祉手当, 児童手当および子ども手当に係る届けおよび申請の受付ならびに相談に関すること。

子ども未来部関係予算

(1) 一般会計

(単位:千円)

科 目	令和元年度 当初予算額 A	財源内訳(令和元年度分)				平成30年度 当初予算額 B	増減 A-B
		特定財源			一般財源		
		国道支出金	地方債	その他			
民生費	13,790,995	8,382,537	245,500	233,705	4,929,253	14,070,844	△ 279,849
社会福祉費	4,402	3,232			1,170	4,512	△ 110
社会福祉総務費	50				50	50	
障害者福祉費	4,352	3,232			1,120	4,462	△ 110
子ども未来費	13,786,593	8,379,305	245,500	233,705	4,928,083	14,066,332	△ 279,739
子ども未来総務費	275,334	141,246	72,200		61,888	805,549	△ 530,215
子育て支援費	3,098,811	2,591,525		1,646	505,640	3,212,103	△ 113,292
保育サービス費	6,511,404	4,202,265		223,418	2,085,721	6,525,424	△ 14,020
子ども健全育成費	995,263	443,527	173,300	4,139	374,297	807,357	187,906
ひとり親家庭等支援費	2,314,076	807,711		968	1,505,397	2,040,226	273,850
子ども医療助成費	469,747	133,384		2,938	333,425	521,730	△ 51,983
ひとり親家庭等医療助成費	121,958	59,647		596	61,715	153,943	△ 31,985
衛生費	613,410	67,689		4,708	541,013	624,502	△ 11,092
保健衛生費	613,410	67,689		4,708	541,013	624,502	△ 11,092
母子保健対策費	243,143	64,018		4,705	174,420	235,371	7,772
予防接種費	370,267	3,671		3	366,593	389,131	△ 18,864
教育費	139,444	103		6,562	132,779	153,060	△ 13,616
教育総務費	120,132	103			120,029	131,014	△ 10,882
私立学校振興費	120,132	103			120,029	131,014	△ 10,882
奨学費	17,392			4,642	12,750	19,886	△ 2,494
入学準備給付金	10,148				10,148	12,615	△ 2,467
奨学給付金	4,642			4,642		3,763	879
入学準備貸付金	2,602				2,602	3,508	△ 906
育英費	1,920			1,920		2,160	△ 240
子ども未来部関係予算 計	14,543,849	8,450,329	245,500	244,975	5,603,045	14,848,406	△ 304,557
一般会計 計	135,620,000	36,003,549	8,236,400	14,075,360	77,304,691	134,990,000	630,000
子ども未来部関係予算の 一般会計予算に占める割合	10.7%	23.5%	3.0%	1.7%	7.2%	11.0%	—

(2) 奨学資金特別会計

(単位:千円)

科 目	令和元年度 当初予算額 A	財源内訳(令和元年度分)				平成30年度 当初予算額 B	増減 A-B
		特定財源			一般財源		
		国道支出金	地方債	その他			
奨学費	11,311			260	11,051	16,103	△ 4,792
管理費	991			260	731	1,091	△ 100
奨学金	10,320				10,320	15,012	△ 4,692
合 計	11,311			260	11,051	16,103	△ 4,792

(3) 母子父子寡婦福祉資金貸付事業特別会計

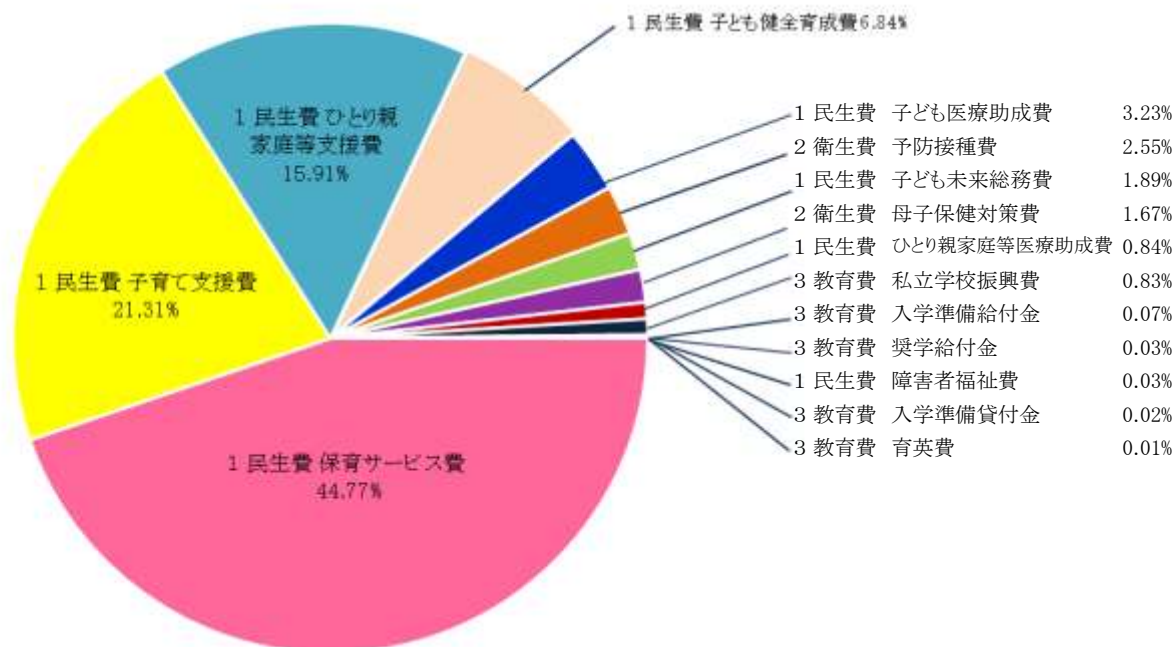
(単位:千円)

科 目	令和元年度 当初予算額 A	財源内訳(令和元年度分)				平成30年度 当初予算額 B	増減 A-B
		特定財源			一般財源		
		国道支出金	地方債	その他			
貸付事業費	82,659			78,204	4,455	98,553	△ 15,894
合 計	82,659			78,204	4,455	98,553	△ 15,894

部局合計

(単位:千円)

科 目	令和元年度 当初予算額 A	財源内訳(令和元年度分)				平成30年度 当初予算額 B	増減 A-B
		特定財源			一般財源		
		国道支出金	地方債	その他			
合 計	14,637,819	8,450,329	245,500	323,439	5,618,551	14,963,062	△ 325,243



2 令和元年度 主要施策

(単位:千円)

項目	事業内容等	令和元年度 当初予算額
民生費		
子ども・子育て会議関係経費	次期「子ども・子育て支援事業計画(2020～2024)」策定に向け、各種協議・検討を行う	800
子ども・子育て支援事業計画策定経費	次期「子ども・子育て支援事業計画(2020～2024)」の計画書作成および配付経費	2,200
児童福祉施設整備費補助金	(仮称)認定こども園龍谷幼稚園の改築に伴う整備費補助	204,842
地域子育て支援センター事業費	子育てサロンを公立2か所、民間11か所に設置	87,461
ファミリー・サポート・センター事業費	仕事と子育てが両立できるよう子育てに関する相互援助を函館市社会福祉協議会に委託して実施	21,035
子育て支援隊関係経費	子育てに関する様々な悩みや相談に対応するため、「子育て支援隊」が家庭を訪問	1,419
子育て支援短期利用事業費	保護者の疾病等の際に一時的な施設利用を実施	829
子育て支援トワイライトステイ事業費	夜間・休日、保護者が帰宅するまで、児童に対し生活指導や食事の提供を実施	68
子育てアプリ関係経費	スマートフォンを活用し、子育て支援に関する幅広い情報を提供	539
養育支援訪問事業費	育児ストレスを抱えたり、産後うつのおそれがある保護者に加え、保育所、幼稚園等に通っていない児童がいる養育支援が必要な家庭に対し、保健師による相談やヘルパーによる家事援助、育児支援等を行う	2,220
女性相談関係経費	DV相談のほか、ストーカー被害や身近な人からの暴力被害など、女性に関わる相談体制の充実を図る	1,326
性暴力被害者支援関係経費	行政・警察・拠点病院等が連携して性暴力被害者を支援する「函館・道南SART」の相談支援窓口を設置するほか、予防教育や市民啓発を行う	4,000
配偶者等暴力被害者自立支援事業補助金	DV被害者の保護から自立までの総合支援体制に対する一時保護施設等の家賃および就労支援講座等開催経費の助成を行う	2,000
低年齢児保育対策事業費	3歳未満児が6人以上入所し、一定の基準を満たしている認可外保育施設に対し事業を委託	6,765
保育体制強化事業費補助金	清掃や給食の配膳などの保育に係る周辺業務に従事する「保育支援者」を雇用する保育所等に対し、経費の一部を助成	29,430
保育士就職支援研修事業費	保育士資格を有しながら長期間離職されている方を対象に、講義や実地研修を実施	812
療育支援事業費補助金	軽度の障がいがあり集団保育が可能な児童の保育を実施している保育所等へ助成を行う	17,640
保育所地域活動事業運営費補助金	世代間交流や異年齢児交流等を実施している保育所等への助成	1,250
一時預かり事業費	保護者の急用等で保育が必要な児童の保育を実施している保育所等への助成	159,613
延長保育事業費補助金	保育時間の延長を必要とする児童の保育を行う保育所等への助成	24,468
病児保育事業費	医療機関が開設する施設で、病児保育を実施	11,378
実費徴収に係る補給付事業費補助金	子どもが保育所や幼稚園等に通う生活保護世帯に対し、給食費や教材費の一部を助成	143
施設型給付費	保育所、認定こども園および幼稚園を通じた共通の仕組みによる運営費の給付	6,159,288
特定教育・保育質向上事業費	国が定める保育士等の配置を上回る保育所等に対し、2名分を上限として人件費の一部を助成	48,267
地域放課後児童健全育成事業費	学童保育所の民間への委託等	633,716
学童保育施設整備事業費	上湯川小学校の余裕教室改修による学童保育施設の整備	10,200
放課後子ども教室推進事業費	放課後における児童の安全で安心な活動拠点を設け、様々な体験・交流活動を推進	4,519
統合児童館(金堀町)建設事業費	高盛・人見・本町児童館の統合児童館として、大森浜小学校敷地内に新たな児童館を建設(2019:統合児童館建設,2020:供用開始)	242,720
ひとり親家庭等子どものための学習支援事業費	ひとり親家庭等世帯の児童を対象に、生活指導を含めた訪問型学習支援を行う	2,000
母子家庭等自立支援給付金支給事業費	教育訓練講座の受講や、資格取得のため養成機関に通う場合にその経費の一部を助成	22,572
低所得の未婚のひとり親に対する臨時・特別給付金支給事業費	未婚のひとり親に対する税制上の対応にかかる臨時・特例の措置として、児童扶養手当受給者で、年収360万円以下の未婚のひとり親に対し、1人あたり年額17,500円を支給	2,730
児童扶養手当	ひとり親家庭等の生活安定のため、所得に応じた手当の支給を行う。令和元年度は支給回数を年3回から年5回に見直し。	2,120,291
子ども医療助成費	中学校卒業までの子どもの医療費を助成	443,293
ひとり親家庭等医療助成費	ひとり親家庭等の子どもおよびその親の医療費を助成	116,655
衛生費		
マザーズ・サポート・ステーション事業費	助産師・保健師が、妊娠届出時の妊婦の面接や第1子出産世帯への訪問などの支援を行うほか、妊娠・出産・子育ての不安や悩みの相談を実施	4,046
妊婦健康診査費	妊婦健診に対する助成の実施	119,887
産婦健康診査事業費	産後2週間および1か月の健康診査に要する費用を助成	10,370
産後ケア事業費	母体ケアや乳児ケア等を必要とする産婦に対し、宿泊型の育児指導を実施	1,510
特定不妊治療助成事業費	特定不妊治療(体外受精、顕微受精、男性不妊治療)および不育症治療に要する費用の一部を助成	24,127
小児慢性特定疾病児童等支援費	小児慢性特定疾病を抱える児童等に対して、医療費等の給付や、相談など自立支援事業を実施	40,972
定期予防接種費	四種混合、麻しん・風しん、ヒブ、小児用肺炎球菌、日本脳炎、B型肝炎、水痘ほか	365,371
教育費		
私立学校運営助成費	生徒1人あたり24,000円を助成	108,360
私立専修学校運営助成費	生徒1人あたり13,000円を助成	8,450
入学準備給付金	小・中学校に入学する子どもがいる保護者に1人につき3万円給付(生活保護受給者、就学援助の認定を受けた準要保護者を除く)	9,450
給付型奨学金	経済的な理由により修学困難な大学生に対し月額3万円、入学一時金10万円の奨学金を給付	4,560
奨学資金特別会計		
奨学資金貸付金	経済的な理由により就学困難な学生・生徒のための奨学金貸与	10,320
母子父子寡婦福祉資金貸付事業特別会計		
母子父子寡婦福祉資金貸付金	母子父子寡婦家庭の経済的自立と生活安定、子どもの福祉を図るための各種資金の貸付	81,185

附属機関・その他会議

1 附属機関

(1) 函館市子ども・子育て会議

(設置)「函館市子ども・子育て会議条例」平成 25 年 4 月 1 日施行

(目的) 子ども・子育て支援法第 77 条第 1 項に規定する事項の意見聴取や調査審議をすること。

(委員) 保護者、事業主を代表する者、労働者を代表する者、子ども・子育て支援に関する事業に従事する者、子ども・子育て支援に関し学識経験のある者、公募による者 計 20 人以内

(任期) 2 年(現在の委員の任期は令和 3 年 7 月 22 日まで)

(令和元年 9 月 1 日現在)

氏 名	所 属 等
小野田 府	函館市PTA連合会母親広報委員長
西村 由紀	函館商工会議所青年部副会長
相澤 弘司	連合北海道函館地区連合会副会長
石田 由恵	函館保育協会事務局担当
数又 紀和子	函館市民生児童委員連合会副会長
岸田 千佳子	函館市私立幼稚園協会副会長
木村 一雄	函館市社会福祉協議会理事
木村 雅彦	函館市中学校長事務局次長
高田 恵美子	函館市学童保育連絡協議会役員
玉利 達人	道南地区私立幼稚園連合会理事
中村 郁子	函館市ファミリー・サポート・センターアドバイザー
畑 美枝子	函館市町会連合会常務理事
三浦 務	函館市小学校長会
箭原 信継	北海道函館児童相談所地域支援課長
池田 延己	学校法人函館大妻学園函館大妻高等学校理事長・校長
石坂 仁	公益社団法人函館市医師会理事
榊 ひとみ	学校法人野又学園函館短期大学准教授
本田 泰代	学校法人野又学園函館大学専任職員
高橋 麻美	公募委員
三塚 まゆみ	公募委員

(2) 函館市奨学資金運営委員会

(設置)「函館市奨学金貸与条例」に基づき、昭和 26 年度設置

(目的) 奨学生の選定および奨学金の額の決定等本制度の運営について市長の諮問に応ずること。

(委員) 学識経験者 10 人以内

(任期) 2 年(現在の委員の任期は令和 3 年 8 月 31 日まで)

(令和元年 9 月 1 日現在)

氏 名	所 属 等
船橋 優子	函館市民生児童委員連合会会長
原 公子	函館市民生児童委員連合会副会長
佐藤 不二子	函館市民生児童委員連合会生活福祉部会長
田尻 勝敏	北海道高等学校長協会道南支部長
木村 雅彦	函館市中学校長会事務局次長
伊藤 章子	函館市PTA連合会 母親副委員長
福島 基輝	函館地区私立高等学校長会事務局長
三好 己紀	北海道高等学校PTA連合会道南支部
武田 隆雄	北海道退職校長会函館支部長
阿部 憲司	北海道退職校長会函館支部 理事

(3) 函館市入学準備金貸付審査委員会

(設置)「函館市入学準備金貸付条例」に基づき、昭和 44 年度設置

(目的) 市長の諮問に応じ、貸付金の貸付けを受ける者の選考等について審議すること。

(委員) 学識経験者 10 人以内

(任期) 2 年(現在の委員の任期は令和 3 年 8 月 31 日まで)

(令和元年 9 月 1 日現在)

氏 名	所 属 等
数又 紀和子	函館市民生児童委員連合会副会長
若林 憲章	函館市民生児童委員連合会家庭児童福祉部会長
林原 則子	函館市民生児童委員連合会家庭児童福祉部会副部会長
田尻 勝敏	北海道高等学校長協会道南支部長
木村 雅彦	函館市中学校長会事務局次長
小野田 府	函館市PTA連合会 広報委員長
福島 基輝	函館地区私立高等学校長会事務局長
小林 めぐみ	北海道高等学校PTA連合会道南支部
市川 泰子	北海道退職校長会函館支部 理事
横井 明	北海道退職校長会函館支部 理事長

(4) 函館市幼保連携型認定こども園審議会

(設置)「函館市幼保連携型認定こども園審議会条例」平成 26 年 9 月 25 日施行

(目的) 幼保連携型認定こども園の設置認可等について、市長の諮問に対して審議する。

(委員) 学識経験のある者、関係団体を代表する者、関係行政機関の職員、その他市長が必要と認める者
計 11 人以内

(任期) 3 年(現在の委員の任期は令和 3 年 1 月 27 日まで)

(令和元年 9 月 1 日現在)

氏 名	所 属 等
榊 ひとみ	学校法人野又学園函館短期大学准教授
数又 紀和子	函館市民生児童委員連合会副会長
梅田 史恵	函館市地域活動連絡協議会会長
箭原 信継	北海道函館児童相談所地域支援課長
亀井 隆	函館保育協会会長
木村 一雄	函館市私立幼稚園協会会長
熊谷 儀一	函館市町会連合会副会長
安藤 眞理	一般社団法人函館市母子寡婦福祉会理事長
神田 克実	函館市PTA連合会副会長
小倉 清春	函館市町会連合会副会長
石坂 仁	公益社団法人函館市医師会理事

(5) 函館市いじめ問題再調査委員会

(設置)「函館市いじめ問題再調査委員会条例」に基づき、平成 30 年 4 月 1 日に設置

(目的) いじめの重大事態が発生した時に、学校または学校の設置者(教育委員会)が行った調査に対し、市長が必要と認める場合に再調査を行う。

(委員) 弁護士、精神科医、学識経験者、心理・福祉の専門家等の 5 人以内

(任期) 調査事案が発生した時に委嘱し、審議が終了したときに解嘱する。

2 その他会議

(1) 函館市小児慢性特定疾病審査会

(設置) 「函館市小児慢性特定疾病審査会設置要綱」に基づき、平成 27 年 1 月 1 日に設置

(目的) 函館市における小児慢性特定疾病医療費の支給申請の内容について適正かつ慎重に審査すること。

(委員) 関係行政機関の職員、北海道医師会および学識経験を有する者6人以内

(任期) 2 年(現在の委員の任期は令和 2 年 3 月 31 日まで)

(令和元年 9 月 1 日現在)

氏 名	所 属 等
要藤 裕孝	北海道公立大学法人札幌医科大学准教授
山田 雅文	国立大学法人北海道大学大学院医学研究院小児科学教室講師
棚橋 祐典	国立大学法人旭川医科大学小児科講師
三戸 和昭	一般社団法人北海道医師会常任理事
山田 隆良	市立函館保健所長

(2) 函館市青少年補導センター運営協議会

(設置) 「函館市青少年補導センター運営要綱」に基づき、昭和 40 年に設置

(目的) センターの円滑な運営および業務の効率化を図ること。

(委員) 関係機関および市の職員 13 人以内、関係団体の代表 7 人以内

(任期) 2 年以内(現在の委員の任期は令和 3 年 3 月 31 日)

(令和元年 9 月 1 日現在)

氏 名	所 属 等
徳田 一志	北海道警察函館方面本部生活安全課生活安全・少年兼少年補導担当課長 補佐
赤坂 淳史	北海道警察函館方面函館中央警察署生活安全課長
小川 都茂也	北海道警察函館方面函館西警察署生活安全課長
亀井 博之	函館家庭裁判所次席家庭裁判所調査官
山浦 卓	函館少年鑑別支所長
石橋 大輔	函館保護観察所統括保護観察官
箭原 信継	北海道函館児童相談所地域支援課長
池上 てるみ	函館地区保護司会副会長
若林 憲章	函館市民生児童委員連合会家庭児童福祉部会長
松浦 宏	函館市小学校生活指導研究協議会会長
加賀 重仁	函館市中学校生徒指導研究協議会会長
山田 伸二	函館地区高等学校教護連盟事務局長(年次当番校代表)
神田 克実	函館市PTA連合会副会長
大山 裕之	函館市教育委員会学校教育部教育指導課長
佐藤 ひろみ	函館市子ども未来部長

(3) 函館市要保護児童対策地域協議会

(設置) 児童福祉法第 25 条の 2 第 1 項に基づき、平成 18 年 7 月 12 日に設置

(目的) 保護者のない児童または保護者に監護させることが不相当であると認められた児童の適切な保護を図るため。

(構成機関) 国または地方公共団体の機関、法人、その他の者

構成機関一覧

(令和元年 9 月 1 日現在)

機 関 名		機 関 名		
国 の 機 関	函館地方法務局	法 人	公益社団法人 函館市医師会	
	函館家庭裁判所		一般社団法人 函館歯科医師会	
	函館保護観察所		函館弁護士会	
	函館少年鑑別支所		社会福祉法人 函館厚生院くるみ学園	
北 海 道 の 機 関	北海道警察函館方面本部		社会福祉法人 函館国の子寮 函館国の子寮	
	函館中央警察署		社会福祉法人 函館聖パウロ会さゆり園	
	函館西警察署		特定非営利活動法人 ウィメンズネット函館	
	函館児童相談所		社会福祉法人 函館市民生事業協会 函館市松陰母子ホーム, 函館高砂母子ホーム	
函 館 市	福祉事務所生活支援第1課		特定非営利活動法人 青少年の自立を支える道南の会 青少年自立援助ホーム ふくろうの家	
	福祉事務所湯川福祉課		特定非営利活動法人シゴトシンク北海道 児童自主援助ホームサイド7	
	福祉事務所亀田福祉課		そ の 他 の 者	函館市小学校長会
	子ども未来部子どもサービス課			函館市中学校長会
	子ども未来部子育て支援課			函館市民生児童委員連合会
	子ども未来部次世代育成課			函館市町会連合会
	子ども未来部母子保健課	函館市PTA連合会		
	教育委員会学校教育部学校教育課	北海道高等学校長協会道南支部		
	教育委員会学校教育部教育指導課	函館保育協会		
	消防本部救急課	道南地区私立幼稚園連合会		
	函館市学童保育連絡協議会			
	函館市地域活動連絡協議会			
	函館YWCA・CAPグループ			
	函館人権擁護委員連合会			
	はこだて若者サポートステーション			
	函館地域障がい者自立支援協議会子ども部会			
	北海道子どもの虐待防止協会道南支部			
	その他市長が指名する者			

(4) 函館市配偶者等からの暴力対策関係機関協議会

(設置) 配偶者からの暴力の防止及び被害者の保護等に関する法律第 9 条および配偶者からの暴力の防止及び被害者の保護等のための施策に関する基本的な指針に基づき、平成 24 年 8 月 17 日に設置
 (目的) 配偶者等からの暴力を受けた者の適切な保護が行われるよう、関係機関の連携・協力を図るため。
 (構成機関) 国または地方公共団体の機関、その他の団体

構成機関一覧

(令和元年 9 月 1 日現在)

機 関 名	
国 の 機 関	函館地方検察庁
	函館地方法務局人権擁護課
	函館保護観察所
	函館少年鑑別支所
北 海 道 の 機 関	函館方面本部警務課
	函館方面本部生活安全課
	函館方面本部捜査課
	函館中央警察署警務課
	函館中央警察署生活安全課
	函館西警察署警務課
	函館西警察署生活安全課
	渡島総合振興局保健環境部環境生活課
	函館児童相談所
函 館 市	市民部市民・男女共同参画課
	市民部国保年金課
	市民部戸籍住民課
	福祉事務所高齢福祉課
	福祉事務所障がい保健福祉課
	福祉事務所生活支援第1課
	福祉事務所湯川福祉課
	福祉事務所亀田福祉課
	都市建設部住宅課
	教育委員会学校教育部学校教育課
	教育委員会学校教育部教育指導課
	教育委員会学校教育部北海道教育センター
	病院局管理部庶務課
	子ども未来部子どもサービス課
	子ども未来部次世代育成課
	子ども未来部母子保健課
子ども未来部子育て支援課	

機 関 名	
そ の 他 の 団 体	公益社団法人 函館市医師会
	一般社団法人 函館歯科医師会
	函館弁護士会
	社会福祉法人 函館市民生事業協会
	特定非営利活動法人 ウィメンズネット函館
	函館YWCA・CAPグループ
	函館家庭生活カウンセラークラブ
	函館人権擁護委員連合会
	日本司法支援センター函館地方事務所
	道南ジェンダー研究ネットワーク
	社会福祉法人 函館厚生院くるみ学園
	社会福祉法人 函館国の子寮 函館国の子寮
	社会福祉法人 函館聖パウロ会さゆり園
	青少年自立援助ホームふくろうの家
	道南地区私立幼稚園連合会
	函館保育協会
	函館市小学校長会
	函館市中学校長会
	函館市PTA連合会
	北海道高等学校長協会道南支部
	南北海道教育臨床研究会
	函館市地域活動連絡協議会
	函館市女性保護の会
	その他市長が指名する団体

(5) 函館性暴力被害防止対策協議会

(設置) 犯罪被害者等基本法第2条第2項に規定する犯罪被害者等のうち、性暴力に関する被害者等に対する支援や性暴力防止のため、平成29年3月22日に設置

(目的) 性暴力に関する被害者等に対する適切な支援と性暴力の防止に関する活動が行われるよう、関係機関の連携・協力を図るため。

(構成機関) 国または地方公共団体の機関、その他の団体

構成機関一覧

(令和元年9月1日現在)

機 関 名	
国 の 機 関	函館地方検察庁
	函館地方法務局 人権擁護課
北 海 道 の 機 関	北海道警察 函館方面本部 警務課
	北海道警察 函館方面本部 捜査課
	北海道警察 函館方面本部 生活安全課
	北海道渡島総合振興局
	北海道檜山振興局
	北海道教育庁 渡島教育局
	北海道教育庁 檜山教育局
	北海道函館児童相談所
	函 館 市
市民部	
保健福祉部	
函館市教育委員会	
市立函館病院	

機 関 名	
そ の 他 の 団 体	公益社団法人 函館市医師会
	一般社団法人 渡島医師会
	檜山医師会
	北部檜山医師会
	社会福祉法人 函館厚生院 函館中央病院
	北海道子どもの虐待防止協会 道南支部
	函館・性と薬物を考える会
	特定非営利活動法人 ウィメンズネット函館
	特定非営利活動法人 青少年の自立を支える道南の会
	函館被害者相談室
	一般財団法人 函館YWCA・CAPグループ
	公益社団法人 北海道社会福祉士会 道南地区支部
	函館弁護士会
	日本司法支援センター函館地方事務所
	函館人権擁護委員連合会
	函館商工会議所 女性会
国際ソロプチミスト函館	
株式会社 北海道新聞社 函館支社	

所轄施設の概要

- 1 花園保育園** 児童の健全なる育成と福祉を図るための施設です。
所在地 函館市花園町 32 番 1 号(市営住宅花園団地用地内)
建物面積 756.55 m²
構造 鉄筋コンクリート造 地上 2 階建(保育園は 1 階)
開設 昭和 41 年 1 月 1 日
- 2 根崎生活館** 市民の生活改善と文化の向上を図り, 社会福祉の増進に寄与するための施設です。
所在地 函館市根崎町 556 番地の 2
敷地面積 677.68 m²
建物面積 216.01 m²
構造 ブロック・木造 平屋建
開設 昭和 41 年 8 月 20 日
- 3 弥生小学校併設学童保育専用施設**
放課後児童健全育成事業(放課後児童クラブ)を実施するための施設です。
所在地 函館市弥生町 4 番 16 号
敷地面積 11,729.14 m²
建物面積 129.11 m²
構造 鉄筋コンクリート造 地上 3 階地下 1 階建
開設 平成 24 年 1 月 5 日

4 児童館

児童に健全な遊びを与えて、その健康を増進し、情操を豊かにすると共に、母と子の福祉増進に関する諸活動の推進を図るための施設です。

令和元年9月1日現在

児童館名	所在地	規模	建物の構造	開館年月日	敷地面積(m ²)	建物面積(m ²)				備考
						遊戯室	図書室	集会室	延床面積	
児童センター	若松町33-6	C	鉄筋コンクリート5階建	H6.4.1	—	207.90	105.45	126.40	2,056.58	総合福祉センター内 平5新築
西部	入舟町6-17	B	鉄筋コンクリート・ 鉄骨造2階建	H6.10.1	902.09	128.04	37.38	59.15	401.54	平6旧小舟保育園 増改修 フレトピアセンター入舟内
谷地頭	谷地頭町9-5	A	木造平屋建	S46.4.1	684.58	82.81	69.56	—	205.99	昭45新築 平21多目的トイレ増設
東川	東川町11-12	A	鉄筋コンクリート造 3階建	S47.4.1	—	114.00	102.00	—	291.03	昭46新築 (女性センター内)
人見	人見町15-5	A	木造平屋建	S42.12.15	1,853.24	66.24	72.87	—	198.74	昭42新築(借地)
赤川	赤川1-30-35	B	鉄骨造平屋建	H16.4.1	1,003.78	162.00	28.34	31.00	433.38	平16新築
鍛冶	鍛冶2-20-5	B	鉄骨造平屋建	S57.4.1	800.00	151.47	38.88	45.36	326.21	昭56新築
富岡	富岡町1-49-27	A	木造平屋建	S43.1.14	1,237.80	113.63	39.74	51.75	297.00	昭43新築
美原	美原2-21-7	A	木造平屋建	S51.4.1	661.82	89.43	66.24	—	231.66	昭50新築(指定管理)
昭和	昭和2-37-2	B	鉄骨造平屋建	H3.4.1	620.09	178.20	32.40	38.88	339.79	平3新築(指定管理)
山の手	山の手3-4-7	B	鉄骨造平屋建	H11.4.1	985.72	162.00	32.64	38.00	405.08	平11新築
神山	神山町241-69・70	B	鉄骨造改質 アスファルトシート防水	H24.4.1	1,339.20	162.00	30.52	29.51	478.04	平24新築(指定管理)
上湯川	上湯川町8-1	B	木造平屋建	S48.4.1	2,010.09	132.49	112.62	—	302.58	昭47新築 昭53増改修 平21多目的トイレ増設
日吉が丘	日吉町2-34-5	A	木造平屋建	S44.4.1	859.31	72.87	66.25		202.31	昭43新築
深堀	深堀町14-6	B	鉄骨造平屋建	S54.12.15	657.18	129.60	36.45	51.02	304.56	昭54新築
湯浜	湯浜町14-3	A	鉄筋コンクリート造 7階建	S51.7.1	—	122.89	62.23	—	248.95	昭50新築(市営住宅)
湯川	湯川町2-13-16	D	木造平屋建	S36.5.13	689.91	62.70	26.40	—	152.08	昭25新築土地区画 整理事務所 昭36改築
旭岡	西旭岡町2-51-1	B	鉄骨造平屋建	H7.4.1	1,341.50	180.00	32.64	38.00	394.28	平7新築
中島	中島町30-8	A	木造2階建	S35.12.1	671.33	69.30	23.00	29.70	433.45	旧花嫁学校(昭11建) 昭35改築
宮前	宮前町25-15	A	木造平屋建	S40.12.1	411.04	66.00	39.60	33.00	198.74	昭40新築(借地)
大川	大川町9-8	A	木造平屋建・鉄筋 コンクリート2階建	S45.1.7	368.92	56.92	48.60	48.60	192.40	昭44旧公益質店 増改築昭51増改修
五稜	白鳥町14-29	D	木造平屋建	S40.5.3	496.68	66.00	39.60	—	167.27	昭40新築 昭56増改修
本町	本町36-15	A	木造2階建	S49.4.1	330.57	79.49	79.49	—	231.86	昭48新築
桔梗	桔梗4-1-18	B	鉄骨造平屋建	H17.4.1	1,809.04	162.00	26.00	33.00	469.78	平17新築
亀田港	亀田港町42-16	B	鉄骨造平屋建	H19.4.1	1,321.13	162.00	30.00	30.25	475.90	平19新築
古川母と子の家	古川町7-1	—	木造モルタル 平屋建	S40.11.1	990.00	—	—	—	191.73	昭40新築

※ 施設規模 A=小型児童館 11館, B=児童センター 11館, C=大型児童センター 1館, D=その他の児童館 3館

※ 建物の延床面積には、遊戯室、図書室、集会室のほか、その他分を含む。

函館市子ども条例

1 条例の目的

子どもの人権を尊重しつつ、子どもの健やかな成長を支え、安心して子育てができる地域社会の実現を目指すため、子どもにかかる施策推進の柱となる「函館市子ども条例」を制定した。

(条例施行日：平成28年4月1日)

2 条例の概要

(1) 基本理念

子どもおよび子育て家庭の支援の推進にあたっての基本理念として、「人権の尊重」、「子どもの育ちへの支援」、「子育て家庭への支援」を定めている。

(2) 大人の責務・役割

子どもおよび子育て家庭を地域全体で支援するため、市の責務、保護者・学校等・地域住民・事業者の役割および相互の協力・連携について明らかにしている。

(3) 市の基本的施策

- ① 子どもが安全にかつ安心して暮らすことができる環境の整備
- ② いじめ等への対応
- ③ 子どもからの相談
- ④ 子育て家庭への支援等
- ⑤ 教育および保育の環境の整備
- ⑥ 地域住民との交流の促進等
- ⑦ 子どもが安心して過ごすことができる場所等
- ⑧ 子どもの社会参加
- ⑨ 障がいのある子どもへの支援等

3 子ども条例啓発事業

事業開始 平成28年度

内 容 函館市子ども条例第20条の規定に基づき、子ども条例の広報および啓発を行います。

実施状況

区 分	平成28年度	平成29年度		平成30年度	
		概要版リーフレット クリアファイル	メッセージカード(注)	概要版リーフレット クリアファイル	メッセージカード(注)
配布先	市内教育・保育施設、 小・中学校、高等学校、 民生委員、町会関係等	市内小学5年生	妊婦	市内小学5年生	妊婦
配布部数	55,421部	各2,028部	130枚	各1,861部	1,450枚

(注) 母子健康手帳等セット「マザーズ・サポート・バッグ」に貼付(平成30年3月から)

令和元年度予算額 621千円

費用の負担 全額市費負担

函館市子ども・子育て支援事業計画

1 計画の目的・位置づけ

函館市子ども・子育て支援事業計画は、子ども・子育て支援法に基づき、幼児期の学校教育・保育，地域の子ども・子育て支援を総合的に推進するとともに、次世代育成支援対策推進法に基づき、すべての子どもを対象に地域社会全体で次世代育成支援対策に取り組むことにより、次世代の社会を担う子どもが健やかに生まれ、かつ、育成される環境の整備を図ることを目的としている。

2 計画の期間

子ども・子育て支援法に基づく事業計画は、平成27年度からの5年を1期とし、また、次世代育成支援対策推進法に基づく新たな前期計画についても、同様の計画期間により策定することとされていることから、本計画は平成27年度から平成31年度までの5年間を計画期間としている。

3 基本理念・基本的な視点

(1) 基本理念

「子どもたちが輝き ひかりにあふれるまち はこだて」

(2) 基本的な視点

本計画における各施策の方向と事業の実施については、次の8つの基本的な視点のもとに取り組むこととしている。

- ① 子どもの視点
- ② 次代の親の育成という視点
- ③ すべての子どもと家庭への支援の視点
- ④ 地域社会全体で支援する視点
- ⑤ サービス利用者の視点
- ⑥ 仕事と生活の調和の実現の視点
- ⑦ 結婚・妊娠・出産・育児の切れ目のない支援の視点
- ⑧ 地域特性の視点

4 施策の方向

基本理念の実現に向けて、次の8つの施策の方向を掲げ、総合的な施策の展開を図る。

- (1) 地域における子育て支援
- (2) 母子の健康確保と増進
- (3) 子どもの健やかな成長のための教育環境の整備
- (4) 子育てを支援する生活環境の整備
- (5) 仕事と生活の調和の実現
- (6) 特別な援助を要する家庭への支援
- (7) 母子家庭および父子家庭の自立支援
- (8) 子育てに伴う経済的負担の軽減

5 教育・保育および地域子ども・子育て支援事業の提供体制

すべての子どもに良質な生育環境を保障するとともに、妊娠・出産からの切れ目のない支援を行うため、本計画において幼児期における質の高い教育・保育や各種子ども・子育て支援事業の提供体制を定めている。

6 計画の推進

(1) 市民等との協働

市民との協働によるまちづくりの視点を取り入れ、地域における市民活動団体などとの協力関係を構築するなかで、多様化する市民ニーズに適切に対応する。

(2) 厳しい財政状況下における効果的な推進

本市では、厳しい財政状況が続いているが、行財政対策を進めるなかで、本計画の効果的な推進に努める。

(3) 積極的な情報公開の推進

毎年、函館市子ども・子育て会議を開催するほか、「市政はこだて」や各部局の情報誌、さらにはホームページなどにより、市民に情報を提供し、意見等の把握に努めていく。

子育て支援

1 子育て支援のための施策

(1) ファミリー・サポート・センター事業

事業開始 平成 11 年度
 内 容 市内に居住する育児の援助を行いたい者と育児の援助を受けたい者からなる
 会員組織であり、その会員間で仕事と育児との両立支援のための相互援助活
 動等を行います。

登録会員 依頼会員 1,925 人 提供会員 182 人 両方会員 52 人

利用料

<基本料金>30分あたり			<本人負担額>				
項目	1人	兄弟		1人		兄弟	
				30分	1時間	30分	1時間
通常 7:00～ 21:00	300円 (1時間)	150円 (1時間)	託児料金	30分	1時間	30分	1時間
				200円	400円	50円	100円
	600円	300円	助成金	30分	1時間	30分	1時間
				100円	200円	100円	200円
時間外 土・日・祝 年末年始 病児	350円 (1時間)	175円 (1時間)	託児料金	30分	1時間	30分	1時間
				200円	400円	25円	50円
	700円	350円	助成金	30分	1時間	30分	1時間
				150円	300円	150円	300円

実施状況 (単位:件)

区 分	平成 28 年度	平成 29 年度	平成 30 年度
利用件数	10,279	10,368	10,520

令和元年度予算額 21,035 千円

費用の負担 補助基本額の 3 分の 2(国 1/3, 道 1/3)の補助があります。

(2) 地域子育て支援センター事業

事業開始 平成 5 年度
 内 容 子育て家庭の保護者の育児不安等の解消を図るため、育児に関する相談・指導・情報
 提供を行うとともに、子育てサークル等を育成し、その活動を支援します。

実施施設 中央・亀田港・美原・石川・鍛冶さくら・深堀・赤川・大谷港・花園・つつじ・
 南かやべ・大森浜・函館短期大学 各子育てサロン

実施状況 (単位:件)

区 分	平成 28 年度	平成 29 年度	平成 30 年度
利用件数	30,951	31,074	30,887

令和元年度予算額 87,461 千円

費用の負担 補助基本額の 3 分の 2(国 1/3, 道 1/3)の補助があります。

(3) 子育て支援隊事業

事業開始 平成 26 年度

内 容 子育て家庭における悩みや相談に対応するため、コーディネーターを配置し、ケースマネジメントや関係機関との連携を図るとともに、子育てに関する悩みの傾聴各種サービスに係る情報提供を行う子育て支援員が、家庭訪問を行います。

実施状況

(単位:件)

区 分	平成 28 年度	平成 29 年度	平成 30 年度
訪問件数	301	347	307

令和元年度予算額 1,419 千円

費用の負担 補助基本額の 3 分の 2(国 1/3, 道 1/3)の補助があります。

(4) 子育てアドバイザー活用推進事業

事業開始 平成 20 年度

内 容 子育てアドバイザー養成事業において、養成、認定した子育てアドバイザーを地域における様々な子育て支援の場で積極的に活用し、地域の子育て力の向上、子育て支援の推進を図ります。

令和元年度予算額 436 千円

費用の負担 全額市費負担

(5) 養育支援訪問事業

事業開始 平成 19 年度(平成 23 年度までは「育児支援家庭訪問事業」として実施)

内 容 養育支援が特に必要であると判断した家庭に対し、その家庭を訪問し、家事等の援助や育児相談を行い、適切な養育を行うことができるよう支援します。

養育支援訪問事業 訪問回数内訳

(単位:回)

区 分	平成 28 年度	平成 29 年度	平成 30 年度
ヘルパー	165	337	399
保健師, 家庭児童相談員等	60	83	84
計	225	420	483

令和元年度予算額 2,220 千円

費用の負担 補助基本額の 3 分の 2(国 1/3, 道 1/3)の補助があります。

(6) 要保護児童対策関係事業

事業開始 平成 14 年度

内 容 「児童福祉法」,「児童虐待の防止に関する法律」に基づき, 関係機関と連携を図りながら児童虐待防止および周知啓発に努め, 要保護児童等を支援します。

①要保護児童対策地域協議会

代表者会議(年 1 回), 実務者会議(年 3 回),

個別ケース検討会議(随時)

②児童虐待防止啓発

児童虐待防止パネル展(11 月),

児童虐待対応マニュアルの作成・配布

令和元年度予算額 795 千円

費用の負担 補助基本額の 3 分の 2(国 1/3,道 1/3),および 2 分の 1(国1/2)の補助があります。

(7) 子育て支援ネットワーク事業

事業開始 平成 20 年度

内 容 子育て支援に関わる市民団体や専門機関などの 16 団体に子ども未来部を加えた 17 団体により「函館市子育て支援ネットワーク」を構成しており, 官民協働により子育て支援を推進するため, 地域の子育て力の向上や子育て支援の機運の醸成を図るためのイベントや研修会等を実施します。

令和元年度予算額 119 千円

費用の負担 全額市費負担

(8) すくすく手帳

事業開始 平成 21 年度

内 容 乳幼児の親が安心して子育てができるよう, 育児に関する各種の情報を掲載した「すくすく手帳」をすべての出生世帯, 未就学児童がいる転入世帯および希望世帯に配付します。

令和元年度予算額 1,545 千円 (2,700 部)

費用の負担 指定寄付金を活用

(9) 子育て支援短期利用事業

事業開始 平成 5 年度
内 容 保護者が傷病, 出産, 冠婚葬祭などで, 子どもの世話が一時的に困難になる家庭を対象とし, 保護者にかわって子どもを養育します。
実施施設 くるみ学園, 函館国の子寮, さゆり園
利用期間 7 日以内
利 用 料 2 歳未満児 1 日 2,675 円
2 歳以上児 1 日 1,375 円
緊急一時保護の母親 1 日 375 円
(生活保護, 市民税非課税世帯は無料)

実施状況 (単位: 日)

区 分	平成 28 年度	平成 29 年度	平成 30 年度
2 歳未満児	30	4	0
2 歳以上児	77	105	164

令和元年度予算額 829 千円

費用の負担 補助基本額の 3 分の 2(国 1/3, 道 1/3)の補助があります。

(10) トワイライトステイ事業

事業開始 平成 14 年度
内 容 保護者が仕事などの理由で夜間または休日に不在となり, 子供の養育が困難な場合, その他の緊急の場合に, 保護者が帰宅するまでの間, 施設において夕食を提供し, 保育します。
実施施設 くるみ学園, 函館国の子寮, さゆり園
利用時間 平日・土曜日:午後 6 時～午後 10 時
日曜日・国民の祝日:午前 8 時～午後 10 時
利 用 料 平日・土曜日:1 日 750 円
日曜日・国民の祝日:午前 8 時～午後 6 時 1,350 円
午後 6 時～午後 10 時 750 円
(生活保護, 市民税非課税世帯は無料)

実施状況 (単位: 日)

区 分	平成 28 年度	平成 29 年度	平成 30 年度
利用日数(平日・土曜日)	1	3	1
利用日数(日曜日・祝日)	35	14	14

令和元年度予算額 68 千円

費用の負担 補助基本額の 3 分の 2(国 1/3, 道 1/3)の補助があります。

(11) 助産施設

事業開始 昭和 43 年度
内 容 保健上必要があるにもかかわらず、経済的理由により、入院助産を受けることができない場合に、助産を行います。

実施状況 (単位:人)

区 分	平成 28 年度	平成 29 年度	平成 30 年度
函館市助産施設	9	14	17
函館中央病院	5	0	0
函館五稜郭病院	2	0	0
共愛会病院	9	15	9
計	25	29	26

※函館中央病院・函館五稜郭病院については平成 28 年 9 月 30 日をもって廃止
平成 19 年 7 月 1 日から共愛会病院を認可

令和元年度予算額 10,308 千円

費用の負担 負担対象額の 2 分の 1 の国庫負担があります。

(12) 子育てアプリ

事業開始 平成29年10月
内 容 スマートフォンを活用した子育てアプリ「Grucco(グルッコ)」により、子育て支援に関する幅広い情報を無料で提供します。

令和元年度予算額 539千円

費用の負担 全額市費負担

(13) 子どもの生活実態調査

事業開始 平成29年度
内 容 子どもの貧困対策に向けて、生活実態を把握するためのアンケート調査を実施しました。
調査対象 保護者:5歳, 小学5年生, 中学2年生, 高校2年生
子ども:小学5年生, 中学2年生, 高校2年生
調査方法 無記名によるアンケート方式
実施時期 平成29年8月～9月
回収状況 配布件数:7,070件 有効回答数:4,306件 (有効回答率:60.9%)

(14) 子ども・子育て支援に関するニーズ調査

事業開始 平成30年度
内 容 子ども・子育て支援事業計画への記載事項に対するニーズ把握等のためアンケート調査を実施しました。

2 女性・児童相談等

(1) 女性相談事業

事業開始 昭和 32 年度
 内 容 配偶者からの暴力(DV)をはじめ, 女性に関するあらゆる悩みや相談に応じるため,「女性相談室」に専門の相談員を配置しています。
 なお, 令和元年度に相談員(嘱託)を1名増員し, 5名の体制としています。
 設置場所 福祉事務所子育て支援課内, 福祉事務所亀田福祉課内

相談状況 (単位:件)

区 分	平成 28 年度	平成 29 年度	平成 30 年度
保護更正相談	0	0	0
夫婦・離婚相談	353	355	427
家庭相談	57	24	37
生活・経済相談	40	51	51
職業相談	2	1	5
健康相談	13	1	3
性的な問題	0	0	3
男女問題	15	2	2
自分の問題	4	7	12
その他	13	10	23
計	497	451	563

令和元年度予算額 115 千円(人件費を除く)

費用の負担 補助基準額の2分の1の国庫補助があります。

(2) 女性相談委託事業

事業開始 平成 29 年度
 内 容 配偶者からの暴力(DV)をはじめ, 女性に関するあらゆる悩みや相談について, その一部を委託することで, 相談者の利便性の向上を図るとともに, 女性相談体制の拡充を行うために委託します。

令和元年度予算額 1,211 千円

費用の負担 全額市費負担

相談状況 (単位:件)

区 分	ストーカー	デートDV	虐待	子ども (養育等)	労働問題	セクハラ パワハラ	性暴力	その他	計
平成29年度	33	0	70	11	27	59	23	346	569
平成30年度	2	31	148	53	5	4	61	218	522

(3) 配偶者等からの暴力対策関係事業

事業開始 平成 13 年度

内 容 「配偶者からの暴力の防止及び被害者の保護に関する法律」(DV防止法)に基づき、北海道や関係機関と連携を図りながら周知啓発に努め、DV被害者を支援します。

① 配偶者暴力相談支援センター(平成 25 年 7 月設置)

各種手続きに係るDV被害相談証明書の発行や保護命令制度の利用についての援助等を実施します。

② 民間、警察、行政などの関係機関が相互に連携・協力を図り、被害者の救済・支援に努めます。

③ 配偶者等に対する暴力防止パネル展

毎年 11 月に関係機関の協力を得て、市民ホールで開催します。

④ DV相談窓口(防止啓発)

DV相談窓口を掲載した携帯カードを作成し、市関係各所や医療機関などに配布します。

⑤ デートDV防止啓発リーフレット

若年層に対するデートDV防止啓発のため、リーフレットを作成し、高校や大学などに配布します。

⑥ 中学生のためのDV防止啓発事業

市内の中学生に対し、交際相手への様々な暴力の予防教育を行うため、デートDV出前授業を実施します。

⑦ DV被害者緊急支援対策

市内の一時保護施設では危険性が高く、被害者の安全確保が困難な場合市外の施設への移送費を支給します。

令和元年度予算額 199 千円

費用の負担 全額市費負担

(4) 配偶者等暴力被害者自立支援事業

事業開始 平成 23 年度

内 容 DV被害者を緊急的に一時保護するシェルターや中長期的な支援の場となるステップハウスの家賃など、また経済的な自立ができるようDV被害者を対象とした就労支援に対する事業などに対して民間支援団体へ補助金を交付します。

令和元年度予算額 2,000 千円

費用の負担 全額市費負担

(5) 性暴力被害者支援関係事業

事業開始 平成 29 年度

内 容 性暴力被害者支援のための推進母体として、平成 29 年 3 月に函館性暴力被害者防止対策協議会を北海道渡島総合振興局や北海道警察函館方面本部などの関係期間と連携して設置し、予防教育や市民啓発に取り組んでいます。平成 30 年 4 月から地域の行政・警察・拠点病院などが連携して被害者を支援する仕組みである「函館・道南 SART」を運用し、相談・支援を行っています。

令和元年度予算額 4,000 千円

費用の負担 全額市費負担

(6) 子どもなんでも相談 110 番

事業開始 平成 19 年度(家庭児童相談室は昭和 39 年度)

内 容 0 歳から 18 歳までの子どもに対する各種問題相談に応じるため、「子どもなんでも相談 110 番」を設け、専門の相談員(嘱託 3 名)を配置しています。
(家庭児童相談室を兼ねています。)

相談状況

(単位:件)

区 分	平成 28 年度	平成 29 年度	平成 30 年度
養護相談	528	558	548
保健相談	21	37	30
障害相談	23	34	21
非行相談	5	5	15
育成相談	55	91	103
その他の相談	34	31	90
計	666	756	807

令和元年度予算額 441 千円(人件費を除く)

費用の負担 補助基本額の 3 分の 2(国 1/3,道 1/3),および 2 分の 1(国1/2)の補助があります。

(7) 子育て支援コンシェルジュ

事業開始 平成28年度(平成28年10月15日から)

内 容 はこだてキッズプラザ内相談室において、保育士資格を有する相談員(専任 1名)が、子育てに関する相談を受け、それに応じた情報提供や助言、関係機関との連絡調整等を行います。

令和元年度予算額

「はこだてみらい館・はこだてキッズプラザ」指定管理委託料(経済部所管)に含む。

3 児童厚生施設

(1) 児童館

- 内 容 児童館は、地域の児童に健全な遊びを与えて、その健康を増進し、情操を豊かにすることを目的として運営されるもので、児童館は 25 館(うち3館は指定管理者制度導入)あり、母と子の家は1館あります。
- 機 能
- ア 小型児童館 13 館
児童に安全で楽しい遊び場を提供し、遊びを通じての友達づくりなど情操を豊かにさせるための指導をします。
 - イ 児童センター 11 館
児童館の機能に加えて、遊び(運動)に親しむ習慣をつけ、運動の仕方、技能の習得、精神のかん養等による体力増進のための指導をします。
 - ウ 大型児童センター 1館
児童センターの機能に加えて、中学・高校生等の年長児童を育成指導します。
 - エ 母と子の家 1 館
児童館の機能に加え、母親の教養を高め、地域社会の福祉の増進を図ります。
- 利用対象 幼児, 児童, 一般(夜間)
- 利用人員 別表のとおり
- 令和元年度予算額 86,409 千円
- 費用の負担 全額市費負担

(2) 地域組織活動費補助事業

- 事業開始 昭和 49 年度
- 内 容 市内各地域の母親が相協力して、地域児童の健全育成を推進するために、親子および世代間の交流や児童養育に関する研修ならびに児童の事故防止等の活動、その他児童福祉の向上に関する活動を行っている母親クラブに活動費を補助します。

会員数の状況

区 分	平成 28 年度	平成 29 年度	平成 30 年度
クラブ数	24	24	24
会員数	755 人	688 人	665 人

- 補 助 額 1クラブ当たり 180,000 円(上限)
- 令和元年度予算額 4,000 千円
- 費用の負担 全額市費負担

平成30年度 児童館および母と子の家利用状況(夜間貸館を含む)

(単位:人)

	幼児	小学生			中学生	高校生	計	1日平均	大学生	一般	合計	開館日数
		1~3年	4~6年	小計								
児童センター	2,547	2,548	2,363	4,911	4,268	1,255	12,981	42	0	8,192	21,173	307
西部児童館	288	2,150	1,521	3,671	178	67	4,204	14	0	1,309	5,513	291
谷地頭児童館	260	1,870	1,477	3,347	186	41	3,834	13	7	1,785	5,626	291
東川児童館	637	1,889	1,127	3,016	478	12	4,143	14	0	2,333	6,476	291
高盛児童館	78	2,739	1,647	4,386	26	6	4,496	15	0	581	5,077	291
人見児童館	2,552	2,828	1,437	4,265	102	0	6,919	24	0	3,781	10,700	291
赤川児童館	1,005	8,100	10,470	18,570	689	72	20,336	70	10	4,716	25,062	291
鍛冶児童館	700	2,443	4,052	6,495	914	99	8,208	28	36	4,219	12,463	291
山の手児童館	1,214	4,597	2,890	7,487	1,244	155	10,100	35	36	4,225	14,361	291
桔梗交流センター	3,029	9,685	4,241	13,926	809	82	17,846	62	0	6,358	24,204	291
亀田港児童館	394	13,950	5,378	19,328	742	45	20,509	70	41	2,762	23,312	291
美原児童館※	367	2,637	1,975	4,612	250	8	5,237	18	0	1,733	6,970	290
神山児童館※	2,277	4,592	3,107	7,699	604	121	10,701	37	83	5,268	16,052	291
上湯川児童館	337	1,564	965	2,529	356	49	3,271	11	33	1,933	5,237	291
日吉が丘児童館	365	4,465	1,991	6,456	262	104	7,187	25	20	1,319	8,526	291
深堀児童館	309	3,375	2,827	6,202	270	7	6,788	23	0	2,034	8,822	291
湯浜児童館	324	2,981	1,891	4,872	167	11	5,374	18	69	2,044	7,487	291
湯川児童館	276	1,373	865	2,238	33	10	2,557	9	19	834	3,410	291
旭岡児童館	377	4,585	5,762	10,347	1,245	115	12,084	42	6	2,618	14,708	291
中島児童館	161	2,461	2,118	4,579	36	5	4,781	16	3	987	5,771	291
宮前児童館	453	1,112	888	2,000	86	132	2,671	9	8	2,943	5,622	291
大川児童館	335	1,998	821	2,819	78	6	3,238	11	25	1,107	4,370	291
五稜児童館	1,062	2,334	2,351	4,685	511	0	6,258	22	2	1,902	8,162	291
本町児童館	187	1,632	1,243	2,875	6	0	3,068	11	1	650	3,719	291
富岡児童館	340	1,871	1,237	3,108	193	65	3,706	13	0	3,059	6,765	291
昭和児童館※	626	1,536	2,543	4,079	936	320	5,961	20	0	2,294	8,255	291
合計	20,500	91,315	67,187	158,502	14,669	2,787	196,458	26	399	70,986	267,843	7,581
古川母と子の家	372	588	833	1,421	186	1	1,980	7	6	1,356	3,342	292
合計	372	588	833	1,421	186	1	1,980	7	6	1,356	3,342	292
総合計	20,872	91,903	68,020	159,923	14,855	2,788	198,438	25	405	72,342	271,185	7,873
1日平均	72	315	233	548	51	10	681	-	1	248	930	-

※指定管理者制度導入

(単位:人)

区分		幼児	小学生			中学生	高校生	大学生 一般
			1~3年	4~6年	小計			
平成27年度	1日平均利用者数	87	365	297	663	58	15	270
	1館あたり利用者数	3.2	13.5	11.0	24.6	2.1	0.6	10.0
平成28年度	1日平均利用者数	75	324	301	625	50	11	257
	1館あたり利用者数	2.8	12.0	11.1	23.1	1.9	0.4	9.5
平成29年度	1日平均利用者数	70	310	272	582	56	10	241
	1館あたり利用者数	2.6	11.5	10.1	21.6	2.1	0.4	8.9

保育所・幼稚園・認定こども園・放課後児童クラブ

1 保育所等利用状況

認可保育所は、保護者の就労や疾病等の事由により家庭で保育のできない保護者に代わって保育を行い、児童の心身の健全な発達を図る施設です。

平成31年4月1日現在の認可保育所は、公立保育所1か所、私立保育所10か所で、889人の児童を保育しています。

また、認可保育所の他に、幼稚園や認定こども園等にて5,576人の児童の教育・保育を行っています。

(1) 学齢前児童数 (単位:人)

区 分	総 数	0 歳	1 歳	2 歳	3 歳	4 歳	5 歳
児 童 数	9,032	1,387	1,413	1,408	1,580	1,603	1,641

(2) 利用児童数(広域入所含む) (単位:人)

区 分	総 数	0 歳	1 歳	2 歳	3 歳	4 歳	5 歳	
認 可 保 育 所	869	69	130	145	164	182	179	
認可外保育施設	87	12	26	22	7	13	7	
事業所内保育施設	242	14	72	52	41	30	33	
幼 稚 園	529	—	—	0	165	177	187	
認定こども園(幼保連携型)	2号・3号	1,110	77	205	256	200	183	189
	1号	1,231	0	0	0	360	434	437
認定こども園(幼稚園型)	2号・3号	167	7	42	46	20	25	27
	1号	633	0	0	0	206	199	228
認定こども園(保育所型)	2号・3号	1,278	77	240	248	270	212	231
	1号	185	0	0	0	53	66	66
計	6,331	256	715	769	1,486	1,521	1,584	
学 齢 前 児 童 数 に 対 する 利 用 率 (%)	70.1%	18.5%	50.6%	54.6%	94.1%	94.9%	96.5%	

(3) 保育所等の施設数および入所児童数の推移

(各年度4月1日現在)

区 分		平成29年度	平成30年度	令和元年度
認定こども園(幼保連携型)	施設数	18か所	19か所	23か所
	入所児童数 (2号・3号) (1号)	952人 948人	1,031人 917人	1,110人 1,231人
	定員	2,172人	2,212人	2,887人
	定員充足率	87.5%	88.1%	81.1%
認定こども園(幼稚園型)	施設数	6か所	7か所	6か所
	入所児童数 (2号・3号) (1号)	148人 662人	173人 729人	167人 633人
	定員	1,099人	1,180人	868人
	定員充足率	73.7%	76.4%	92.2%
認定こども園(保育所型)	施設数	15か所	19か所	19か所
	入所児童数 (2号・3号) (1号)	1,089人 160人	1,279人 175人	1,278人 185人
	定員	1,361人	1,626人	1,626人
	定員充足率	91.8%	89.4%	90.0%
認可保育所	施設数	17か所	12か所	11か所
	入所児童数	1,219人	886人	869人
	定員	1,260人	950人	900人
	定員充足率	96.7%	93.3%	96.6%
幼稚園	施設数	13か所	11か所	8か所
	入所児童数	1,033人	960人	529人
	定員	1,510人	1,280人	865人
	定員充足率	68.4%	75.0%	66.5%
認可外保育施設 (事業所内保育施設を除く)	施設数	4か所	5か所	9か所
	入所児童数	42人	53人	87人
	定員	79人	92人	219人
	定員充足率	53.2%	57.6%	39.7%
事業所内保育施設	施設数	16か所	17か所	17か所
	入所児童数	238人	251人	242人
	定員	—	—	—
	定員充足率	—	—	—

2 特別な保育の実施施設（令和元年度実施予定施設 ※市の委託事業および補助事業を記載）

施設名	延長保育					一時預かり		休日保育	病児保育	センター	地域子育て	保育所地域活動事業		
	保育の延長時間	30分	1時間	2時間	3時間	一般型	幼稚園型					世代間交流	育児講座	異年齢児との交流
公	函館市花園保育園	○		○						○				
	認定こども園函館市つつじ保育園	○		○						○				
立	小計	2	0	2	0	0	-	0	0	2	-	-	-	-
	函館亀田港保育園						○			○	○			
	認定こども園函館石川保育園						○			○				
	認定こども園真宗寺保育園						○	○						
	函館福ちゃん保育園		○				○							○
	青い鳥保育園		○				○				○	○		
	駅前五稜郭保育園													
	なかよし保育園				○		○							
	神山保育園		○											
	認定こども園つぐみ保育園		○				○	○						
	風の子保育園													
	あすなろ保育園						○							
	おおぞら保育園													
	認定こども園旭岡保育園		○				○	○						
	認定こども園コバト保育園			○										
	つくしの子保育園		○				○					○		
	函館大谷短期大学附属港認定こども園						○			○				
	認定こども園函館美原保育園		○				○	○		○				
	認定こども園函館桔梗保育園			○			○	○						
	赤川認定こども園		○				○	○		○				
	認定こども園函館市松陰保育園				○		○	○						
	中央認定こども園			○				○		○				
	千才認定こども園		○				○	○						
	駒止認定こども園		○				○	○						
	亀田認定こども園			○			○	○						
	高盛認定こども園		○				○	○						
	谷地頭認定こども園		○				○	○						
私	ゆりかご認定こども園		○				○	○						
	鍛冶さくら認定こども園		○				○	○		○				
	認定こども園杉の子保育園		○				○	○	○					
	認定こども園函館深堀保育園		○				○	○		○				
	函館認定こども園						○	○						
	人見認定こども園		○				○	○						
	認定こども園函館高砂保育園				○		○	○						
	いづみ認定こども園						○	○						
	認定 根崎こども園		○				○	○						
	認定こども園函館上湯川保育園		○											
	函館三育認定こども園				○		○	○						
	認定こども園うみの星保育園		○				○	○						
	つくし認定こども園		○				○	○						
	駒場認定こども園			○			○	○						
	函館大谷短期大学附属認定こども園						○	○						
立	認定こども園函館ちとせ幼稚園						○	○						
	幼保連携型認定こども園						○	○						
	認定こども園 国の華幼稚園						○	○						
	認定こども園総合施設函館若葉幼稚園		○				○	○						
	認定こども園高丘幼稚園		○				○	○						
	南かやべ認定こども園						○	○		○				
	認定こども園太陽の子幼稚園													
	認定こども園第二太陽の子幼稚園													
	認定こども園函館ひかり幼稚園							○						
	認定こども園龍谷幼稚園							○						
	認定こども園花園大谷幼稚園							○						
	認定こども園函館大谷幼稚園							○						
	認定こども園さきよう幼稚園							○						
	遺愛幼稚園						○	○						
	遺愛旭岡幼稚園						○	○						
	認定こども園函館藤幼稚園						○	○						
	認定こども園カトリック湯の川幼稚園							○						
	認定こども園元町百合幼稚園							○						
	函館短期大学付属幼稚園							○						
	函館百合学園幼稚園						○	○						
	函館あおい認定こども園							○						
	亀田ゆたか幼稚園							○						
	函館めぐみ幼稚園							○						
	函館短期大学つどの広場									○				
	大森浜子育てサロン								○	○				
	病児保育室「りんごっこ」(あんざいクリニック)								○					
	私立計	0	23	5	4	0	32	46	2	1	11	3	1	1
	合計	2	23	7	4	0	32	46	2	1	13	3	1	1

(1) 特定教育・保育施設療育支援補助事業

事業開始 昭和 53 年度(旧障害児保育運営費補助事業)(平成 27 年度改正)
内 容 心身に軽度や中度の障がい有し、集団保育が可能な児童を受け入れ、健常児と一緒に保育を行っている認可保育所および認定こども園に運営費を補助します。

実施状況

区 分	平成 28 年度	平成 29 年度	平成 30 年度
施設数	15	14	8
利用延人数	311 人	276 人	161 人

令和元年度予算額 17,640 千円

費用の負担 認定こども園(幼稚園型)2 号, 3 号および認定こども園(保育所型)1 号のみ補助基本額の 3 分の 2(国 1/3, 道 1/3)の補助があり, その他は全額市費負担

(2) 保育所地域活動事業運営費補助金

事業開始 平成 2 年度
内 容 地域住民の多様化する保育需要に対応するため, 保育所が有する専門的機能を活用した各種事業を行っている認可保育所に運営費を補助します。

実施状況

(単位:か所)

区 分	平成 28 年度	平成 29 年度	平成 30 年度
老人福祉施設訪問等世代間交流	15	9	3
保護者への育児講座	1	2	1
異年齢児との交流	8	4	1
計	24	15	5

令和元年度予算額 1,250 千円

費用の負担 全額市費負担

(3) 一時預かり事業運営費補助事業

事業開始 平成 3 年度(平成 27 年度改正)
内 容 保護者の就労や疾病, 入院等のほか, 育児に伴う心理的・身体的負担を解消するためなど, 一時的に保育を必要とする児童を受け入れる認可保育所, 幼稚園および認定こども園に運営費を補助します。

実施状況

(単位:人)

区 分		平成 28 年度	平成 29 年度	平成 30 年度
利用延人数	一般型	9,537	11,497	9,938
	幼稚園型	143,624	165,460	177,842

令和元年度予算額 159,613 千円

費用の負担 補助基本額 3 分の 2(国 1/3, 道 1/3)の補助があります。

(4) 地域子育て支援センター事業(再掲)

P.22 に掲載

(5) 延長保育運営費補助事業

事業開始 平成2年度(平成27年度改正)
内 容 保護者の就労形態の多様化等に対応するため、通常の利用時間以外の時間において、引き続き保育を実施する認可保育所および認定こども園に運営費を補助します。

実施状況 (単位:か所)

区 分	平成28年度	平成29年度	平成30年度
30分延長	20	20	24
1時間延長	6	5	1
2時間延長	4	5	3
3時間延長	1	0	0
4時間延長	0	0	0
計	31	30	28

令和元年度予算額 24,468千円

費用の負担 補助基本額の3分の2(国1/3, 道1/3)の補助があります。

(6) 病児保育事業

事業開始 平成24年度(平成27年度改正)
内 容 仕事等で病気の生後6か月から小学6年生までの児童を自宅で保育できないときに、一時的に保育する病院等に運営費を補助します。

利用料 日額2,000円(減免制度あり, 他に給食費実費)

実施状況 (単位:人)

区 分	平成28年度	平成29年度	平成30年度
利用延人数	352	421	359

令和元年度予算額 11,378千円

費用の負担 補助基本額の3分の2(国1/3, 道1/3)の補助があります。

(7) 実費徴収に係る補足給付事業

事業開始 平成27年度
内 容 子ども・子育て支援法に規定する支給認定保護者のうち、生活保護世帯の保護者に対し、認可保育所、幼稚園および認定こども園において、支払うべき給食費(副食材料費)、教材費・行事費等の一部を補助します。

実施状況

区 分	平成28年度	平成29年度	平成30年度
施設数	5	3	3
延人数	107人	107人	73人

令和元年度予算額 143千円

費用の負担 補助基本額の3分の2(国1/3, 道1/3)の補助があります。

令和元年度（2019年度） 函館市保育料（3歳未満） 令和元年10月1日適用

【保育料基準額表】

単位：円/月

階層区分		多子 カウント 判定階層		保育料 (標準時 間)	保育料 (短時間)
A	生活保護世帯または 支援給付世帯	-		0	0
B	市町村民税が 課税されていない世帯	-		0	0
C1	市町村民税均等割のみ 課税されている世帯	ア	イ	7,800 〈3,900〉	7,600 〈3,800〉
C2	市 町 村 民 税 所 得 割 額 が 課 税 さ れ て い る 世 帯	ア	イ	12,300 〈6,150〉	12,100 〈6,050〉
C3		ア	イ	16,700 〈7,850〉	16,400 〈7,700〉
D1		ア	イ	20,400 〈9,000〉	20,000 〈9,000〉
D2		ア	イ	21,800 〈9,000〉	21,400 〈9,000〉
D3		ア	イ	25,100 〈9,000〉	24,700 〈9,000〉
		ア		25,100	24,700
D4		ア		28,500	28,100
D5		ア		32,900	32,300
D6		ア		36,400	35,800
D7		ア		40,000	39,400
D8		ア		43,600	43,000
		ウ		43,600	43,000
D9		ウ		47,600	46,700
D10		ウ		51,700	50,800
D11		ウ		55,800	54,900
D12		ウ		59,700	58,500
D13		ウ		64,400	63,200
D14	ウ		69,000	67,800	
D15	ウ		73,700	72,100	
D16	ウ		78,400	76,800	
D17	ウ		86,200	84,600	

1 児童の満年齢は、平成31年（2019年）3月31日時点の満年齢です。年度内に満3歳に到達したお子さんは2号認定となりますが、年度中の保育料は3歳未満の保育料となります。

2 保育料は、保護者の市町村民税額（4月分から8月分は前年度、9月分から翌3月分は当該年度）により決定します。保育料算定の際、市町村民税所得割額を計算する場合には、調整控除を除く住宅借入金等特別税額控除等の税額控除は適用されません。

3 階層区分のAに該当する世帯は、生活保護受給世帯または中国残留邦人等の円滑な帰国の促進並びに永住帰国した中国残留邦人等及び特定配偶者の自立の支援に関する法律に規定する支援給付を受給している世帯となります。

4 多子カウント判定階層が「ア」で生計を一にする子ども（年齢は問いません。）が2人以上いる世帯は、年齢の高い子どもから数えて第1子が左表の保育料の額（〈 〉）がある場合は上段の額）の全額、第2子以降は無料となります。

なお、多子カウント判定階層が「イ」で、ひとり親世帯または障がい児（者）のいる世帯の場合は、年齢の高い子どもから数えて第1子が左表の保育料の〈 〉内の額、第2子以降は無料となります。（生計を一にする子どもの第1子の年齢は問いません。）

◆ 「生計を一にする子ども」が別居している場合は、生計を一にしていること（仕送りをしている等）を記載した申立書の提出が必要となります。

なお、「生計を一にする子ども」が函館市外に居住している場合は、支給認定保護者またはその配偶者の子どもであることが確認できる書類（戸籍謄本等）も必要となります。

5 多子カウント判定階層が「ウ」で、同一世帯に認可保育所、幼稚園、認定こども園、地域型保育事業、特別支援学校の幼稚部もしくは情緒障害児短期治療施設の通所部に在籍、または児童発達支援もしくは医療型児童発達支援を利用している小学校就学前の子どもが2人以上いる場合の保育料は、これらの子どもを兄弟姉妹として含めた年齢の高い順に左表の保育料の全額・半額・無料となります。

4 私立特定教育・保育施設に対する助成

(1) 質向上事業給付金

事業開始 平成 27 年度

内 容 私立の特定教育・保育施設において、特色のある教育・保育を実践するため、多様な教育・保育サービスを提供するための費用の一部を給付金として支給します。

実施状況

区 分	平成 28 年度	平成 29 年度	平成 30 年度
施設数	39	38	44
給付金額	50,685 千円	49,399 千円	41,111 千円

令和元年度予算額 48,267 千円

費用の負担 全額市費負担

(2) 保育体制強化事業費補助金

事業開始 令和元年度

内 容 私立の特定教育・保育施設において、保育に係る周辺業務を行う者を配置するための費用の一部を補助します。

令和元年度予算額 29,430 千円

費用の負担 補助対象額の4分の3(国1/2, 道1/4)の補助があります。

5 認可外保育施設に対する助成

(1) 低年齢児保育対策事業

事業開始 平成 10 年度

内 容 女性の社会進出の増大や就労形態の多様化に伴い、低年齢児の保育ニーズが高まっていることから、認可外保育施設に入所する低年齢児の福祉向上を図ります。

補助状況

区 分	平成 28 年度	平成 29 年度	平成 30 年度
施設数	3	3	3
補給金額	6,765 千円	5,450 千円	6,765 千円

令和元年度予算額 6,765 千円

費用の負担 全額市費負担

6 児童福祉施設に対する助成

(1) 児童福祉施設産休等代替職員費補助事業

事業開始 平成 17 年度

内 容 児童福祉施設の保育士等職員が出産または傷病のため、長期休暇を必要とし、代替職員を任用した場合の所要経費を補助し、職員の母体の保護または専心療養の保障を図るとともに、施設における児童の処遇を確保する。

実施状況

区 分	平成 28 年度	平成 29 年度	平成 30 年度
申請件数	9	5	5
補助金額	2,694 千円	1,900 千円	2,064 千円

令和元年度予算額 3,600 千円

費用の負担 全額市費負担

7 幼稚園

(1) 私立幼稚園への助成

私立学校運営助成費補助金(詳細は P75 に掲載)

(2) 私立幼稚園就園奨励制度

事業開始 昭和 47 年度

内 容 幼稚園教育の普及充実を図るための一環として、幼稚園に通園する3歳児～5歳児の保護者に対し、入園料および保育料を減免するものです。

補助限度額 市民税課税額等および兄妹の状況により決定します。

第1子 62,200 円～308,000 円

第2子 154,000 円～308,000 円

第3子以降 308,000 円

令和元年度予算額 310 千円

費用の負担 補助基本額の 3 分の 1 以内の国庫補助があります。

年度	年齢区分	保育料等減免措置対象児数(人)						減免金額または交付金(円)
		第Ⅰ階層 生活保護世帯	第Ⅱ階層 市民税課税・ 所得割非課税 世帯	第Ⅲ階層 所得割 77,101円以下 の世帯	第Ⅳ階層 所得割 211,200円以下 の世帯	I～IV 以外の 世帯	計	
平成 28 年度	5歳児	0	12	33	114	8	167	66,528,500
	4歳児	0	13	37	115	7	172	
	3歳児	0	9	26	103	4	142	
	満3歳児	0	3	4	16	3	26	
	計	0	37	100	348	22	507	
平成 29 年度	5歳児	0	10	29	70	5	114	43,516,300
	4歳児	0	9	24	69	5	107	
	3歳児	0	9	14	64	6	93	
	満3歳児	0	0	2	5	1	8	
	計	0	28	69	208	17	322	
平成 30 年度	5歳児	0	0	0	0	0	0	274,200
	4歳児	0	0	1	0	0	1	
	3歳児	0	0	0	0	0	0	
	満3歳児	0	0	0	1	0	1	
	計	0	0	1	1	0	2	

※第Ⅲ階層、第Ⅳ階層の所得割額についてはモデル世帯[夫婦片働き、年少扶養親族2人で、年収約360万円(第Ⅲ階層)、年収約680万円(第Ⅳ階層)]の場合の基準額です。世帯の状況により、金額が変わります。

8 地域放課後児童健全育成事業(放課後児童クラブ)の概要

(1) 放課後児童健全育成事業

事業開始 平成 11 年度

利用状況 放課後児童クラブとは、保護者が労働等により昼間家庭にいない児童に、家庭に代わる生活の場を提供し、適切な遊びや指導を通して、その健全な育成を図ることを目的とし、父母会や NPO 法人などの団体に事業を委託し、運営しております。

平成 31 年 4 月 1 日現在の放課後児童クラブは、59 か所で、2,359 人の児童が利用しています。

学年別入所児童数 (平成 31 年 4 月 1 日現在)

(単位:人)

区 分	総 数	1年生	2年生	3年生	4年生	5年生	6年生
児童数	2,359 (63)	618 (6)	569 (11)	469 (11)	324 (13)	237 (7)	142 (15)

※ ()は、障がいがある児童の内数

推 移

区 分	平成 28 年度	平成 29 年度	平成 30 年度
施設数	54	56	59
入所児童数	1,967	2,145	2,265

令和元年度予算額 633,716 千円

費用の負担 補助基本額の 3 分の 2(国 1/3, 道 1/3)の補助があります。

(2) 学童保育施設整備事業

事業開始 平成 15 年度

内 容 「函館市における放課後児童健全育成事業の基本的なあり方」に基づき、公共施設(学校内余裕教室等)の活用を推進します。

実施状況

区 分	平成 28 年度	平成 29 年度	平成 30 年度
整備施設数	2	0	1

令和元年度予算額 10,200 千円

費用の負担 補助基本額の 3 分の 2(国 1/3, 道 1/3)の補助があります。

令和元年度 校区別放課後児童クラブ開設状況

(平成31年4月現在)

No.	小学校名	校区内の放課後児童クラブ	
		名 称	実施場所
1	弥生小学校	共同学童保育所ちびっ子クラブ	学校併設
2	青柳小学校	学童保育所来夢	余裕教室
		学童クラブひのてん	民家等
3	あさひ小学校	共同学童保育所どんぐりクラブ	民家等
4	北星小学校	学童保育所こぼとクラブ	余裕教室
5	八幡小学校	共同学童保育所第1風の子クラブ	民家等
		共同学童保育所第2風の子クラブ	余裕教室
		共同学童保育所第3風の子クラブ	民家等
6	港小学校	学童保育所たんぼぼクラブ	児童館
		学童保育所第二たんぼぼクラブ	民家等
7	中島小学校	共同学童保育所たけのこクラブ	余裕教室
8	千代田小学校	国の華幼稚園キリンクラブ	幼稚園
9	柏野小学校	学童保育所わんぱくクラブ	民家等
10	大森浜小学校	高盛学童保育所あかねキッズクラブ	民家等
		学童保育所にっこにこクラブ	民家等
		あおぞら共同学童保育所	民家等
11	駒場小学校	学童保育所ぼうけんクラブ	余裕教室
		学童保育所乃木ぼうけんクラブ	民間専用施設
12	深堀小学校	学童保育所スマイルキッズクラブ	民間専用施設
		学童保育所スマイルキッズクラブⅡ	民間専用施設
13	日吉が丘小学校	日吉が丘学童保育所あかねキッズクラブ日吉	余裕教室
		日吉が丘学童保育所あかねキッズクラブ日吉第2	余裕教室
14	北日吉小学校	共同学童保育所ポプラクラブ	余裕教室
		学童保育所日吉クラブ	民家等
15	湯川小学校	湯川共同学童保育所はらっぱクラブ	民家等
16	高丘小学校	高丘幼稚園学童クラブスピリッツ	幼稚園
17	上湯川小学校	学童保育所すずらんクラブ	余裕教室
18	旭岡小学校	学童保育所にじのはなクラブ	民家等
19	東小学校	共同学童保育所キティーズクラブ	余裕教室
20	桔梗小学校	共同学童保育所ききょうクラブ第一	民家等
		共同学童保育所ききょうクラブ第二	民家等
		アフタースクールライラック	認定こども園
		学童保育所いちばん星クラブいちばん	民間専用施設
		学童保育所いちばん星クラブほし	民間専用施設
21	中の沢小学校	共同学童クラブ宝島	児童館
		学童アライブ	幼稚園
22	北昭和小学校	学童保育所森の聖	民家等
		学童保育所森のきのこ	民家等
23	昭和小学校	共同学童保育所昭和ありんこクラブ	民家等
		共同学童保育所昭和ありんこクラブ1丁目	民家等
24	亀田小学校	チャイルドケアスコレー	民家等
		共同学童保育所亀田ありんこクラブ第1	余裕教室
		共同学童保育所亀田ありんこクラブ第2	余裕教室
		放課後児童クラブらるご	余裕教室
25	中央小学校	美原共同学童保育所どじょっ子クラブ	余裕教室
26	北美原小学校	共同学童保育所元気クラブ	児童館
		学童保育所北美原たいようクラブ	民家等
		学童保育所北美原第2たいようクラブ	民家等
		学童保育所北美原第3たいようクラブ	民家等
		学童保育所楽	民家等
27	鍛神小学校	学童保育所「ひかりのおくりものいっ稚」	民間専用施設
		共同学童保育海の子クラブ	余裕教室
		共同学童保育海の子クラブ第2	余裕教室
28	神山小学校	学童保育所地蔵っ子クラブ	民間専用施設
		学童保育所第二地蔵っ子クラブ	民間専用施設
29	東山小学校	学童保育所おひさまいろクラブ	民家等
		学童保育所第二おひさまいろクラブ	民家等
30	本通小学校	共同学童保育所本通クラブ	民家等
31	南本通小学校	花園学童クラブ	民家等
合計			59か所

青少年健全育成

1 放課後子ども教室推進事業

事業開始 平成 19 年度

内 容 放課後に小学校の余裕教室等を活用した安心・安全な子どもの活動場所を設け、地域の方々の参画を得て、遊びや体験活動などを実施します。

開催状況

区 分	平成 28 年度	平成 29 年度	平成 30 年度
開催回数	361 回	365 回	345 回
延参加児童数	12,246 人	12,638 人	13,044 人

令和元年度予算額 4,519 千円

費用の負担 補助対象額の 3 分の 1 の国庫負担があります。

2 街頭補導活動

事業開始 昭和 34 年

内 容 青少年の非行を未然に防止し、早期に適切な指導を行うため、青少年補導センターの育成補導員および小・中・高校の教員に委嘱している少年補導委員が、カラオケボックス、ゲームセンターなどを巡回します。

実施状況

区 分	平成 28 年度	平成 29 年度	平成 30 年度
補導	73 人	49 人	53 人
注意	420 人	469 人	438 人

令和元年度予算額 984 千円

費用の負担 全額市費負担

3 有害図書等販売状況一斉立入調査

内 容 北海道青少年健全育成条例に基づき、書店やカラオケボックス等への一斉立入調査を 7 月または 11 月に実施し、青少年の健全育成の立場から店主等への指導および協力依頼を行います。

実施状況

区 分	平成 28 年度	平成 29 年度	平成 30 年度
調査件数	15 件	21 件	25 件

4 地域子ども交歓会

内 容 少年野球等の交歓会に対して賞状を交付し、地域相互の友情と健康で明るい子どもの育成を図ります。

実施状況

区 分	平成 28 年度	平成 29 年度	平成 30 年度
交付交歓会	2 件	2 件	2 件
賞状	16 枚	16 枚	15 枚

令和元年度予算額 1 千円

費用の負担 全額市費負担

5 青少年育成フォーラム

事業開始 昭和 58 年度

内 容 青少年の健全育成を図るため、保護観察所、渡島総合振興局、函館地区保護司会との共催によりフォーラムを開催するもので、内閣総理大臣や北海道知事のメッセージ伝達や少年の主張渡島地区大会入賞者の発表などを行います。

令和元年度予算額 市の経費負担はありません。

6 青少年活動表彰

事業開始 昭和 46 年度

内 容 青少年活動に顕著な功績のあった方や他の模範となる行いをした方などを表彰し、青少年の健全育成を推進します。

実施状況

区 分	平成 28 年度	平成 29 年度	平成 30 年度
青少年育成功労賞	6 人	8 人	3 人
勤労青少年サークル育成指導賞	該当なし	1 人	該当なし
ジュニア活動賞	3 人1団体	1 人	5 人1団体
青少年活動貢献賞	該当なし	該当なし	1 人

令和元年度予算額 77 千円

費用の負担 全額市費負担

7 はこだてキッズタウン

事業開始 平成 22 年度

内 容 ボランティアによる出展企業等の協力のもとで、子どもたちが様々な職業体験を行うとともに、その就労体験で得た疑似通貨による消費体験を行います。

実施状況

区 分	平成 28 年度	平成 29 年度	平成 30 年度
募集人数	500 人	500 人	500 人
出展(体験)数	26	27	24

令和元年度予算額 495 千円

費用の負担 実行委員会負担金として経費の一部を負担しています。

8 青少年自立支援事業

事業開始 平成 24 年度

内 容 自立援助ホームの入所者の就労および自立を促進するため、自立援助ホーム入所者が普通自動車運転免許を取得する際の経済的な支援を図ります。

令和元年度予算額 100 千円

費用の負担 全額市費負担

9 子ども会議

事業開始 平成29年度

内 容 子ども条例に基づき子どもが意見を表明し、社会参加する場として「子ども会議」を開催します。

実施状況

区 分	平成 29 年度	平成 30 年度
日 時 (最終日は「意見 報告会」開催)	8月2日(水), 8月4日(金), 8月9日(水)	7月30日(月), 8月2日(木), 8月7日(火)
会 場	函館アリーナ多目的会議室	
対 象	市内在住または在学してい る 10 歳~17 歳	市内在住または在学して いる小学5年生から中学3 年生までの子ども
募集人数	20 人	20 人
参加人数	10 人	10 人

各種手当・助成

1 各種手当制度

(1) 遺児手当

事業開始 昭和 48 年 12 月 1 日 (平成 8 年 4 月 改正)
 内 容 18 歳に達する日以後の最初の 3 月 31 日までの間にある、父および母を失った遺児または不慮の事故、災害により父母のいずれかを失った遺児の養育者に手当を支給します。

手当月額 父および母を失った遺児 1 人につき
 ① 15 歳に達する日以後の最初の 3 月 31 日まで 3,000 円
 ② 18 歳に達する日以後の最初の 3 月 31 日まで (①を除く。) 5,000 円
 不慮の事故または災害により父母のいずれかを失った遺児 1 人につき
 ② 15 歳に達する日以後の最初の 3 月 31 日まで 1,500 円
 ② 18 歳に達する日以後の最初の 3 月 31 日まで (①を除く。) 2,500 円

支給状況 (各年度 4 月 1 日 現在 単位: 人)

区 分		平成 29 年度	平成 30 年度	平成 31 年度	
受給者数	父母を失った者	7	7	12	
	父母のいずれかを失った者	16	14	9	
対象遺児数	父母を失った者	①	6	6	8
		②	4	5	4
	父母のいずれかを失った者	①	20	18	16
		②	6	6	6

令和元年度予算額 1,122 千円

費用の負担 全額市費負担

(2) 児童手当

事業開始 昭和 47 年1月1日
 内 容 <児童手当>
 中学校修了前(15歳に達する日以後の最初の3月31日まで)の児童を養育している方に手当を支給します。なお、平成24年6月分以降に、一定の所得要件を満たす方に支給します。
 <特例給付>
 平成24年6月分以降の児童手当の受給者で、所得制限により児童手当を受給できない方に支給します。(当面の間の特例措置です。)

手当月額 3歳未満 15,000円
 3歳以上小学校修了前第1子および第2子 10,000円
 3歳以上小学校修了前第3子以上 15,000円
 小学校修了後中学校修了まで 10,000円
 特例給付 5,000円

支給状況 (各年度4月1日現在 単位:人)

区 分	平成29年度		平成30年度		平成31年度	
	児童手当	特例給付	児童手当	特例給付	児童手当	特例給付
受給者数	14,801	539	14,399	536	14,088	563
対象児童数	23,299	867	22,686	858	22,124	912

令和元年度予算額 2,953,900千円

費用負担割合

区 分		国	道	市
3歳未満	被用者	37/45	4/45	4/45
	非被用者	4/6	1/6	1/6
3歳以上	第1子,第2子	4/6	1/6	1/6
小学校修了前	第3子以降	4/6	1/6	1/6
中学生		4/6	1/6	1/6
特定施設等入所児童		4/6	1/6	1/6

(3) 児童扶養手当

事業開始 昭和 37 年1月1日
内 容 父または母がいない(離婚, 死亡等のほか父または母が精神や身体に国の定める程度の障がいがある場合, 生死不明, 遺棄, 拘禁等を含む。)または父母ともいない 18 歳に達する日以後の最初の 3 月 31 日までの間にある(精神や身体に国の定める程度の障がいがある場合は 20 歳未満の)児童の養育者に対し手当を支給することにより, その生活の安定を図ります。

手当月額 児童 1 人の場合 10,120 円～42,910 円
児童 2 人目加算額 5,070 円～10,140 円
児童 3 人目以降加算額 3,040 円～6,080 円

※ 手当月額は所得金額によって異なります。

支給状況 (各年度 4 月 1 日現在 単位:人)

区 分	平成 29 年度	平成 30 年度	平成 31 年度
受給者数	3,998	3,823	3,589
対象児童数	5,494	5,466	5,132

令和元年度予算額 2,120,291 千円

費用の負担 負担対象額の 3 分の 1 の国庫負担があります。

2 各種助成制度

(1) 子ども医療費助成

- 事業開始 昭和 48 年 6 月 1 日
- 内 容 満 15 歳に達する日以後の最初の 3 月 31 日までのお子さんが、医療機関で診療を受けたときの保険診療に係わる医療費を助成します。
 ※保険診療による自己負担額から一部負担金(医療費の 1 割または初診時一部負担金)を除いた額。
 (※所得制限有り:児童手当法に準拠)
- 助成方法 北海道内の医療機関:現物給付
 その他:現金給付

医療費の推移

区 分	平成28年度	平成29年度	平成30年度
受給者(年間平均:人)	22,059	21,523	21,016
受診件数(年間)	317,868	305,588	293,096
1人当たり(件)	14.4	14.2	13.9
助成費(年間)	504,496,140	484,251,162	455,491,261
1人当たり(円)	22,870	22,499	21,674
1件当たり(円)	1,587	1,585	1,554

平成24年4月より助成対象年齢を拡大(小学校卒業→中学校卒業まで)

- 令和元年度予算額 469,747 千円
- 費用の負担 支出予定総額の一部に道補助があります。

(2) ひとり親家庭等医療費助成

- 事業開始 昭和 48 年 9 月 1 日
- 内 容 20 歳未満の子とひとり親家庭の母または父が医療機関で診療を受けたときの保険診療に係わる医療費を助成します。
 ※保険診療による自己負担額から一部負担金(医療費の 1 割または初診時一部負担金)を除いた額。ただし、母または父は入院および訪問看護のみ助成。(※所得制限有り:児童扶養手当法に準拠)
- 助成方法 北海道内の医療機関:現物給付
 その他:現金給付

区 分	平成28年度	平成29年度	平成30年度
受給者(年間平均:人)	9,050	8,667	8,438
受診件数(年間)	60,587	56,331	52,888
1人当たり(件)	6.7	6.5	6.3
助成費(年間)	138,829,391	130,087,916	113,314,806
1人当たり(円)	15,340	15,010	13,429
1件当たり(円)	2,291	2,309	2,143

- 令和元年度予算額 121,958 千円
- 費用の負担 支出予定総額の一部に道補助があります。

ひとり親家庭に対する支援

1 ひとり親家庭に対する支援策

(1) 母子・父子相談

事業開始 昭和 28 年度

内 容 母子家庭などのひとり親家庭の各種相談に応じるため、「ひとり親家庭サポート・ステーション」(令和元年 7 月に「母子・父子自立支援・女性相談室」から名称変更)に専門の相談員, 母子・父子自立支援員を配置しています。
 なお, 令和元年度に相談員(嘱託)を1名増員し, 5名の体制としています。

設置場所 福祉事務所子育て支援課内, 福祉事務所亀田福祉課内

相談状況		(単位:件)		
区 分	平成28年度	平成29年度	平成30年度	
生活一般	423 (19)	517 (10)	514 (13)	
うちDV関係	5 (1)	14 (0)	13 (0)	
児 童	170 (5)	192 (6)	189 (8)	
生活援護	1,203 (32)	1,152 (40)	1,059 (35)	
そ の 他	83 (0)	76 (0)	94 (0)	
計	1,879 (56)	1,937 (56)	1,856 (56)	

※()内は総数のうち父子相談の件数

令和元年度予算額 154 千円(人件費は除く)

費用の負担 全額市費負担

(2) 母子・父子・寡婦福祉資金貸付金

事業開始 母子福祉資金 昭和 39 年 7 月 1 日, 寡婦福祉資金 昭和 44 年 11 月 1 日

※中核市移行により北海道から移管(平成 17 年 10 月)

父子福祉資金 平成 26 年 10 月 1 日

内 容 母子家庭および父子家庭ならびに寡婦家庭の生活の安定と経済的自立更生を図るため, 必要な各種資金の貸付をします。

令和元年度予算額 185,416 千円

費用の負担 全額市費負担

貸付金の種類(令和元年度)

(令和元年度4月1日現在)

貸付金の種類	貸付対象者	貸付金の貸付限度額		据置期間	償還期間	利子
事業開始資金	母子家庭の母 父子家庭の父 寡婦 母子・父子福祉団体	2,870,000円以内 (団体4,320,000円以内)		貸付の日から 1年間	据置期間経過後 7年以内	無利子 ※1
事業継続資金	母子家庭の母 父子家庭の父 寡婦 母子・父子福祉団体	1,440,000円以内 (団体1,440,000円以内)		貸付の日から 6か月	据置期間経過後 7年以内	無利子 ※1
修学資金	母子・父子家庭の児童 父母のない児童 寡婦の子	大学院	修士課程 132,000円以内 博士課程 183,000円以内	卒業後6か月	据置期間経過後 20年以内	無利子
		高校	私立月額 52,500円以内 公立月額 34,500円以内			
		大学	私立月額 96,000円以内 公立月額 76,500円以内			
		高専	私立月額 90,000円以内 公立月額 76,500円以内			
		短大	私立月額 90,000円以内 公立月額 76,500円以内			
技能習得資金	母子家庭の母 父子家庭の父 寡婦	月額 68,000円以内 (自動車運転免許取得の場合 460,000円以内)(特別の場合816,000円以内)		習得期間満了後 1年間	据置期間経過後 20年以内	無利子 ※1
修業資金	母子・父子家庭の児童 父母のない児童 寡婦の子	月額 68,000円以内 (特別の場合460,000円以内)		技能習得後 1年間	据置期間経過後 20年以内	無利子
就職支度資金	母子家庭の母 父子家庭の父 母子・父子家庭の児童 父母のない児童 寡婦	105,000円以内 (特別の場合330,000円以内)		貸付の日から 1年間	据置期間経過後 6年以内	無利子※2
医療介護資金	母子家庭の母 父子家庭の父 母子・父子家庭の児童 寡婦	340,000円以内 (特別の場合480,000円以内) (介護の場合500,000円以内)		医療または介護を受ける期間満了後 6か月	据置期間経過後 5年以内	無利子 ※1
生活資金	母子家庭の母 父子家庭の父 寡婦	月額 105,000円以内 (生計中心者でない場合または現に扶養する子のいない寡婦69,000円以内) (技能習得期間中の場合 141,000円以内)		技能習得,医療介護生活安定貸付期間満了後6か月	据置期間経過後 技能習得20年以内 医療介護5年以内	無利子 ※1
住宅資金	母子家庭の母 父子家庭の父 寡婦	1,500,000円以内 (特別の場合2,000,000円以内)		貸付の日から 6か月	据置期間経過後 6年以内(特別な場合7年以内)	無利子 ※1
転宅資金	母子家庭の母 父子家庭の父 寡婦	260,000円以内		貸付の日から 6か月	据置期間経過後 3年以内	無利子 ※1
就学支度資金	母子・父子家庭の児童 父母のない児童 寡婦の子	小学校 63,100円以内 中学校 79,500円以内 高校 160,000円以内 (私立または専修学校の高等課程 420,000円以内) 大学, 短大, 大学院 380,000円以内 (私立または専修学校の専門課程 590,000円以内) 修業施設 282,000円以内	卒業後6か月	据置期間経過後 20年以内	無利子	
結婚資金	母子家庭の母	300,000円以内		貸付の日から 6か月	据置期間経過後	無利子 ※1

※1 連帯保証人を立てた場合は無利子, 連帯保証人を立てない場合は年1.0%となります。

※2 子にかかる申請の場合は, 連帯保証人の有無に関わらず無利子となります。

本人にかかる申請の場合は, 連帯保証人を立てた場合は無利子, 連帯保証人を立てない場合は年1.0%となります。

貸付状況

(単位:件,千円)

資金の種類	区分	平成28年度		平成29年度		平成30年度	
		件数	金額	件数	金額	件数	金額
事業開始	母子	-	-	-	-	-	-
	父子	-	-	-	-	-	-
	寡婦	-	-	-	-	-	-
事業継続	母子	-	-	-	-	-	-
	父子	-	-	-	-	-	-
	寡婦	-	-	-	-	-	-
修学	母子	75	37,656	68	39,336	54	31,704
	父子	1	216	2	370	2	684
	寡婦	1	918	-	-	1	420
技能習得	母子	5	2,279	1	600	0	-
	父子	-	-	-	-	0	-
	寡婦	-	-	1	76	0	-
修業	母子	4	1,170	5	1,410	1	280
	父子	-	-	-	-	-	-
	寡婦	-	-	-	-	-	-
就職支援	母子	3	250	2	145	1	99
	父子	-	-	-	-	-	-
	寡婦	1	100	-	-	-	-
医療介護	母子	-	-	-	-	1	80
	父子	-	-	-	-	-	-
	寡婦	-	-	-	-	-	-
生活	母子	21	16,612	14	14,590	14	5,187
	父子	-	-	-	-	2	264
	寡婦	-	-	-	-	-	-
住宅	母子	-	-	-	-	-	-
	父子	-	-	-	-	-	-
	寡婦	-	-	-	-	-	-
転宅	母子	3	521	3	385	3	571
	父子	-	-	-	-	-	-
	寡婦	-	-	-	-	-	-
就学支度	母子	62	18,578	49	11,571	22	6,569
	父子	-	-	1	580	2	267
	寡婦	-	-	-	-	1	168
結婚	母子	-	-	-	-	-	-
	父子	-	-	-	-	-	-
	寡婦	-	-	-	-	-	-
計	母子	173	77,066	142	68,037	96	44,490
	父子	1	216	3	950	6	1,215
	寡婦	2	1,018	1	76	2	588

(3) 母子生活支援施設(母子ホーム)

内 容 母子家庭の母と子が一緒に入所する施設で、自立できるまでの期間、常駐する母子指導員等が、生活全般を支援します。

入所状況

(各年度4月1日現在)

区 分	平成 29 年度		平成 30 年度		平成 31 年度	
松陰母子ホーム	20 世帯	50 人	20 世帯	48 人	20 世帯	48 人
高砂母子ホーム	20 世帯	49 人	20 世帯	49 人	20 世帯	49 人
計	40 世帯	99 人	40 世帯	97 人	40 世帯	97 人

令和元年度予算額 154,822 千円

費用の負担 負担対象額の 2 分の 1 の国庫負担があります。

(4) 身元保証人確保対策事業

事業開始 平成 19 年度

内 容 母子生活支援施設に入所中または退所した母子に対し、就職やアパート等を賃借する際に、身元保証人を確保し、社会的自立を支援します。

令和元年度予算額 41 千円

費用の負担 負担対象額の 2 分の 1 の国庫負担があります。

(5) 母子・父子福祉センター

内 容 母子・父子家庭・寡婦の方々を対象に各種の相談に応じるとともに、自立促進のための技能習得事業や生きがいを深め、健康で明るい生活を送ってもらうための趣味・教養教室を開催します。

所在地 若松町 33 番 6 号 函館市総合福祉センター3 階

面積 471.49 m²(共用部分は除く。)

委託先 (社福)函館市社会福祉協議会

開 館 平成 6 年 4 月 1 日

開館時間 午前 9 時～午後 9 時

設 備 技能習得室, 教養娯楽室, 相談室, 会議室, 保育室, 事務室

平成 30 年度 技能習得事業(ワード教室, エクセル教室)

実施事業 趣味・教養等教室(料理, 歌謡, ヨガ, 書道, 体操他)

利用状況

(単位: 件, 人)

区 分	平成 28 年度		平成 29 年度		平成 30 年度	
	件 数	人 員	件 数	人 員	件 数	人 員
技能習得室	136	1,791	142	1,875	151	2,102
教養娯楽室	491	6,653	508	6,323	479	5,368
保育室	88	877	94	667	115	749
第1会議室	389	4,494	422	5,198	435	4,998
第2会議室	513	4,250	488	3,827	508	4,192
計	1,617	18,065	1,654	17,890	1,688	17,409

令和元年度予算額 保健福祉部所管

(6) ひとり親家庭のしおり

- 事業開始 平成 6 年度
内 容 ひとり親家庭の福祉の向上を図るため、各種制度や相談窓口等を紹介した冊子を作成し、ひとり親世帯へ配付します。
令和元年度予算額 400 千円 (1,000 部)
費用の負担 全額市費負担

(7) ひとり親家庭等奉仕員派遣事業

- 事業開始 平成 16 年度
内 容 ひとり親等の保護者が、技能習得、疾病、出張、事故、看護等の理由で一時的に生活援助などのサービスが必要な場合に、その生活を支援する者を派遣します。
実施団体 (社福)函館市社会福祉協議会
利用時間 午前 8 時～午後 9 時
利用料金 生活保護, 市民税非課税世帯 無料
(1 時間あたり) 児童扶養手当支給水準の世帯 150 円
その他の世帯 300 円

実施状況 (単位:日)

区 分	平成 28 年度	平成 29 年度	平成 30 年度
利用日数	107	157	171

- 令和元年度予算額 722 千円
費用の負担 補助基準額の 2 分の 1 の国庫補助があります。

(8) 母子家庭等自立支援給付金支給事業

- 事業開始 平成 16 年度
内 容 母子家庭の母または父子家庭の父の主體的な能力開発に対する取り組みを支援し、資格取得期間中の安定した修業環境の提供や経済的自立を促進するために各種給付金を支給します。

① 自立支援教育訓練給付金

教育訓練講座の受講者に受講料の一部を支給します。

一般・特別教育訓練受講の場合 12,000 円～200,000 円(上限)

専門実践教育訓練受講の場合 800,000 円(上限)

(受講料の 60%, 雇用保険の対象となる場合はその差額)

② 高等職業訓練促進給付金等

ア 高等職業訓練促進給付金

看護師、介護福祉士、保育士、歯科衛生士、美容師、調理師、製菓衛生師などの資格取得のため1年以上養成機関で修業する者に対し、生活の負担の軽減を図るため、申請月以降の修業期間(上限 4 年間)に次の給付金を支給します。

市民税非課税世帯	月額 100,000 円(最終年は 140,000 円)
上記以外の世帯	月額 70,500 円(最終年は 110,500 円)

イ 高等職業訓練修了支援給付金

- ・市民税非課税世帯 50,000 円
- ・上記以外の世帯 25,000 円

実施状況

区 分	平成 28 年度	平成 29 年度	平成 30 年度
自立支援教育訓練給付金	1 人	10 人	8 人
高等技能訓練促進給付金	32 人	27 人	15 人

令和元年度予算額 22,572 千円

費用の負担 補助基準額の 4 分の 3 の国庫補助があります。

(9) 母子家庭等就業・自立支援センター

事業開始 平成 16 年 7 月

※中核市移行により、平成 17 年 10 月北海道から移管、以降北海道と函館市の合同で運営

内 容 母子家庭等に対する総合的な自立支援策の一環として、就業相談、講習会などを柱とした事業を展開し、母子家庭の母の就業を促進します。

(就業相談員1名、就業促進員1名を配置)

所 在 地 若松町 35 番 16 号

委 託 先 (社福) 函館市民生事業協会

利用状況

区 分	平成 28 年度	平成 29 年度	平成 30 年度
就業相談	392 件	334 件	226 件
企業訪問	389 件	401 件	318 件
就業実績	54 人	42 人	23 人

令和元年度予算額 4,438 千円

費用の負担 補助基準額の 2 分の 1 の国庫補助があります。

(10) 母子自立支援プログラム策定事業

事業開始 平成 19 年 4 月

内 容 就職や転職を希望する児童扶養手当受給者を対象に、専門の相談員が面談のうえ、本人の希望や実情に対応した自立支援計画書(プログラム)を策定して、個々に応じたきめ細かな就業支援を行います。

所 在 地 若松町 35 番 16 号

委 託 先 (社福) 函館市民生事業協会

利用状況

区 分	平成 28 年度	平成 29 年度	平成 30 年度
プログラム策定件数	30 件	26 件	15 件
就業実績	22 人	14 人	8 人

令和元年度予算額 600 千円

費用の負担 補助基準額の 10 分の 10 の国庫補助があります。

(11) ひとり親家庭高等学校卒業程度認定試験合格支援事業

事業開始 平成 28 年度

内 容 高校を卒業していない(中退を含む。)ひとり親家庭の親および児童が、より良い条件での就業や転職へ繋げるために高等学校卒業程度認定試験の合格を目指す場合の学び直しを支援し給付金を支給します。

実施状況

(単位:件)

年 度	平成 28 年度	平成 29 年度	平成 30 年度
申請件数	0	0	0

令和元年度予算額 150 千円

費用の負担 補助基準額の 4 分の 3 の国庫補助があります。

(12) ひとり親家庭等子どものための学習支援事業

事業開始 平成 30 年度

内 容 訪問相談支援員がひとり親家庭等を訪問し、学習支援を必要とする子どもを把握するとともに、月 1 回程度訪問し、ひとり親等の相談に応じるほか、子どもに対しても基本的な生活習慣の習得支援や生活指導を行う。

令和元年度予算額 2,000 千円

費用の負担 補助基本額の 2 分の 1 の国庫補助があります。

(13) ひとり親家庭技能習得支援給付金支給事業

事業開始 令和元年度

内 容 高等職業訓練促進給付金を受給しながら看護師等の資格の取得を目指す者を対象に、授業料等の経済的負担の軽減を図るため、補助金を支給します。授業料等に係る費用の 50%(50 万円上限)を支給(同様の制度との調整あり)

令和元年度予算額 3,946 千円

(14) ひとり親家庭等就労自立支援給付金支給事業

事業開始 令和元年度

内 容 自立支援プログラム策定事業を利用して就職し、雇用保険の被保険者となった者を対象に、経済的負担の軽減と仕事への意欲向上を図るため、就職の支度に必要な費用として 3 万円の補助金を支給します。

令和元年度予算額 900 千円

母子の健康確保と増進

母子保健は、次代を担う子どもたちが心身ともに健やかに生まれ、育つことを目的に、主に思春期から妊娠・出産・子育ての時期における一連の支援を行っています。

母子保健事業は、主として母子保健法、児童福祉法、予防接種法に基づき行われています。

健康診査	妊婦健康診査, 産婦健康診査, 乳幼児健康診査(4か月児, 10か月児, 1歳6か月児, 3歳児), 経過観察健診, 小児肥満フォロー健診, 乳幼児歯科健康診査等
健康相談	妊産婦・乳幼児健康相談, 発達相談, 思春期保健相談等
保健指導	健康教育, 訪問指導, 医療機関との連携, 乳児家庭全戸訪問事業等
療養援護	育成医療給付, 小児慢性特定疾病医療費支給, 特定不妊治療費助成, 不育症治療費助成, 未熟児養育医療給付等
予防接種	定期予防接種

1 健康診査

(1) 妊婦健康診査

事業開始 平成9年度(平成26年度より道協定参加)

内 容 妊婦の異常を早期に発見し,安全な分娩ができることを目的とした妊婦健康診査を医療機関に委託し,その費用の一部を助成しています(助成回数14回)。

実施状況

年 度	受診票 交付数 (件)	受診者数 (延人数) (人)	受診結果等(人)		
			異常なし (延人数)	有所見 (延人数)	償還払 (延人数)
平成28年度	1,611	17,609	16,559	824	226
平成29年度	1,566	16,851	15,797	824	230
平成30年度	1,529	16,970	16,145	590	235

注)里帰り出産等のため他市町村で受診した妊婦に対し健診費用の償還払を実施。

令和元年度予算額 119,887千円

費用の負担 全額市費負担

(2) 産婦健康診査

事業開始 平成29年度(8月1日実施)

内 容 出産後間もない産婦の心身の不調や産後うつ等を把握し、産後ケア等必要な支援を実施するため、産後2週間および1か月の健康診査に要する費用を助成しています。

実施状況

年 度	受診者数(延人数) (人)	受診結果等(延人数) (人)			
		異常なし	要経過観察	要精密検査	要治療
平成29年度	955	907	45	1	2
平成30年度	2,161	1,965	189	1	6

令和元年度予算額 10,370 千円

費用の負担 補助基準額の2分の1の国庫補助があります。

(3) 乳幼児健康診査

内 容 発育、発達の見目である生後4か月、10か月、1歳6か月および3歳の時点で疾病や異常を早期に見出し、適切な保健指導を行い、必要に応じて医療につなげることを目的に健康診査を実施しています。その結果、発達遅滞が疑われる乳幼児を対象に経過観察健診を、幼児肥満である児を対象に小児肥満フォロー健診(のびっこ健診)を実施しているほか、精密健診を医療機関に委託して実施しています。

乳幼児健康診査

種 別	年 度	実施回数 (回)	対象者数 (人)	受診者数 (人)	受診率 (%)	判定区分(延数:人)		
						異常なし	要指導	要精健
4か月児 健康診査	平成28年度	47	1,584	1,538	97.1	1,480	47	11
	平成29年度	49	1,420	1,387	97.7	1,336	46	5
	平成30年度	48	1,359	1,317	96.9	1,256	52	9
10か月児 健康診査	平成28年度	47	1,632	1,454	89.1	1,337	116	1
	平成29年度	49	1,597	1,291	80.8	1,168	122	1
	平成30年度	48	1,394	1,230	88.2	1,131	98	1
1歳6か月児 健康診査	平成28年度	50	1,622	1,554	95.8	1,361	186	7
	平成29年度	51	1,568	1,487	94.8	1,290	195	2
	平成30年度	51	1,408	1,355	96.2	1,111	237	7
3歳児 健康診査	平成28年度	50	1,686	1,578	93.6	1,260	241	77
	平成29年度	49	1,581	1,468	92.9	1,175	200	93
	平成30年度	51	1,551	1,511	97.4	1,196	232	83

経過観察健診

年 度	実施回数 (回)	対象者数 (人)	受診者数(人)		判定区分(実受診者:人)		
			実 数	延 数	改 善	要観察	他機関紹介
平成28年度	12	119	103	126	83	20	6
平成29年度	12	129	115	138	83	32	2
平成30年度	12	123	106	141	78	28	5

小児肥満フォロー健診(のびっこ健診)

年 度	実施回数 (回)	対象者数 (人)	受診者数(人)		判定区分(実受診者:人)		
			実 数	延 数	改 善	要観察	他機関紹介
平成28年度	12	29	19	19	5	14	1
平成29年度	12	75	52	61	16	36	-
平成30年度	12	61	47	69	14	33	-

令和元年度予算額 1,942 千円

費用の負担 全額市費負担

(4) 乳幼児歯科健康診査

内 容 1歳6か月児, 3歳児に対する歯科健康診査のほか, 乳幼児を対象とした歯科保健指導, 予防処置(フッ化物塗布)を, 函館歯科医師会に委託して実施しています。

実施状況

1歳6か月児歯科健康診査

(単位:人,本)

年 度	対象者数	受診者数	むし歯なし		むし歯あり			むし歯の総数	現在の歯数	異常のあった児		
			O1	O2	A型	B型	C型			軟組織	咬合等	その他
平成28年度	1,622	1,554	1,237	262	53	2	-	179	22,830	112	14	95
平成29年度	1,568	1,487	1,168	282	36	1	-	110	21,623	77	15	83
平成30年度	1,408	1,354	1,099	221	32	-	2	108	19,633	35	12	73

(注) O₁ : むし歯がなく, かつ口腔環境が良い。(むし歯の危険因子が少ない)

O₂ : むし歯はないが, 口腔環境が悪い(むし歯の危険因子が多い)ので近い将来むし歯の発生が予測される。

A型: 上顎前歯部のみ, または臼歯部にむし歯のある者

B型: 上顎前歯部および臼歯部にむし歯のある者

C型: 下顎前歯部または下顎前歯部を含む他の部位にむし歯のある者

3歳児歯科健康診査

(単位:人,本)

年 度	対象者数	受診者数	むし歯なし	むし歯あり				むし歯の総数	うち処置歯数	現在の歯数	異常のあった児		
				A型	B型	C型					軟組織	咬合等	その他
						C1	C2						
平成28年度	1,686	1,578	1,258	237	78	1	4	1,157	143	31,377	68	91	118
平成29年度	1,581	1,468	1,206	186	62	6	8	980	163	29,185	39	97	92
平成30年度	1,551	1,510	1,243	196	60	3	8	1,010	135	30,053	24	90	101

(注) C₁ : 下顎前歯部だけにむし歯のある者

C₂ : 下顎前歯部を含む他の部位にむし歯のある者

幼児歯科健康診査(フッ化物塗布)

(単位:件)

区 分	平成28年度	平成29年度	平成30年度
受診者数	3,135	3,050	3,052

令和元年度予算額 8,817 千円

費用の負担 補助基準額の2分の1の国庫補助があります。(フッ化物塗布)

2 健康相談

(1) 妊産婦乳幼児健康相談

内 容 妊娠, 出産, 育児に関する心配事や不安の解消のため, 保健師や管理栄養士等により電話相談や来所相談に応じています。

実施状況

(単位:件)

年 度	総 数	保健師			栄養士		
		計	来 所	電話・メール	計	来 所	電話・メール
平成28年度	1,411	1,411	217	1,194	-	-	-
平成29年度	1,358	1,278	184	1,091	80	20	60
平成30年度	1,307	1,242	160	1,082	65	18	47

(2) 発達相談

内 容 乳幼児健康診査等を通じて把握された精神発達上の問題を持つ幼児を対象に、個々の状況に応じ心理士による助言、指導のほか、障がいの早期発見と適切な療育への処遇を目的として実施しています。

実施状況

(単位:人)

年 度	相談者数		相談経路(実数)				処 遇(実数)			
	実 数	延 数	1歳6か月 児 健 診	3歳児 健 診	保護者	その他	他機関 紹 介	継 続 観 察	中断他	終 了
平成28年度	23	24	5	8	7	3	8	15	-	-
平成29年度	102	115	19	27	50	6	39	62	-	1
平成30年度	188	219	33	52	91	12	63	121	-	4

(注) その他:子育てサロン, 医療機関, 幼稚園, 保育園からの紹介

(注) 中断他: 転出等によるもの

実施内訳

(単位:人)

年 度	相談者数(実数)				年齢内訳						
	総 数	精神発達	言 語	その他	0歳	1歳	2歳	3歳	4歳	5歳	6歳~
平成28年度	23	10	11	2	-	3	10	9	1	-	-
平成29年度	102	84	6	12	-	13	23	30	22	11	3
平成30年度	188	162	12	14	1	13	54	63	31	19	7

(3) 心理相談

内 容 訪問指導等を通じて把握された、心の問題を持つ母親等を対象に、心理士による心理社会的要因の評価、個々の状況に応じた助言、指導等を行っています。

相談経路および処遇状況

(単位:人)

年 度	相談者数 (実数)	相談経路(実数)			処 遇(実数)			
		本 人	病 院 連 絡	その他	他機関 紹 介	継 続 観 察	中断他	終 了
平成28年度	12	12	-	-	-	12	-	-
平成29年度	6	6	-	-	3	3	-	-
平成30年度	2	2	-	-	-	2	-	-

(注) その他: 保健師訪問, 健診事後

(注) 中断他: 転出等によるもの

(4) 思春期保健相談

内 容 思春期における様々な問題に対し、来所や電話等による相談を行っています。

実施状況 (単位:人)

年 度	来 所		電 話		訪 問	
	実 数	延 数	実 数	延 数	実 数	延 数
平成28年度	1	1	71	73	-	-
平成29年度	-	-	184	194	-	-
平成30年度	1	1	131	142	-	-

3 保健指導

(1) 妊娠の届出および母子健康手帳の交付

内 容 妊娠届は、妊娠から出産・子育てにわたるまで一貫した母子保健対策を実施するための出発点として、大切なものです。届出に基づき母子健康手帳を交付し、妊婦、産婦および乳幼児に関する保健・育児の情報を提供しています。

実施状況 (単位:件)

年 度	総 数	妊 娠 週 数					
		11週以内	12～19週 以内	20～27週 以内	28週以上	出産後届出	不 詳
平成28年度	1,521	1,406	90	17	3	5	-
平成29年度	1,492	1,398	70	16	4	4	-
平成30年度	1,450	1,346	74	18	8	4	-

令和元年度予算額 175 千円

費用の負担 全額市費負担

(2) 健康教育

内 容 妊産婦・乳幼児やその家族、思春期の子やその親を対象に、健康の保持増進、正しい知識の普及を目的に各種教室を開催するとともに、要請により職員を講師として地域等に派遣しています。

健康教室等実施状況

区 分		両親学級	思春期保健講演会	思春期教室
平成28年度	開催回数	6回	1回	28回
	受講者数	264人	78人	2,252人
平成29年度	開催回数	6回	1回	28回
	受講者数	274人	150人	2,335人
平成30年度	開催回数	6回	1回	27回
	受講者数	300人	90人	2,359人

(注) 思春期教室の中学校実施分については平成24年度から「函館・性と薬物を考える会」に委託

健康教育講師派遣実施状況

区 分		総 数		講師派遣先			
		回 数	参加者数	地域住民組織		その他	
				回 数	参加者数	回 数	参加者数
平成28年度	母子保健	4回	81人	2回	24人	2回	57人
	栄 養	1回	8人	1回	8人	—	—
平成29年度	母子保健	5回	78人	3回	43人	2回	35人
	栄 養	8回	151人	8回	151人	—	—
平成30年度	母子保健	8回	82人	7回	63人	1回	19人
	栄 養	10回	119人	7回	64人	3回	55人

(3) 訪問指導

ア 妊産婦

内 容 健康相談等で把握した支援の必要な妊産婦に対し、保健師による訪問指導を実施しています。

実施状況

(単位:人)

年 度	総 数		妊 婦		産 婦	
	実 数	延 数	実 数	延 数	実 数	延 数
平成28年度	586	710	68	79	518	631
平成29年度	579	661	55	63	524	598
平成30年度	517	588	38	57	479	531

イ 乳幼児・障がい児等

内 容 子どもが望ましい家庭環境のもと、健やかに成長できるよう支援していくことを目的として、未熟児、新生児および要経過観察児等の訪問指導を実施しています。

実施状況 (単位:人)

年 度	訪問総数		乳 児 訪 問								幼 児 訪 問				そ の 他	
			未熟児 (再 掲)		新生児 (未熟児除く) (再 掲)		障がい児 (再 掲)		障がい児 (再 掲)							
	実数	延数	実数	延数	実数	延数	実数	延数	実数	延数	実数	延数	実数	延数	実数	延数
平成28年度	1,014	1,423	651	820	93	117	188	202	3	4	356	591	42	66	7	12
平成29年度	946	1,346	603	736	93	108	184	191	9	12	339	591	42	66	4	19
平成30年度	883	1,354	548	656	89	95	127	131	9	14	330	691	28	81	5	7

ウ 医療機関との連携(母子支援連絡システム事業)

事業開始 平成 19 年度

内 容 療育支援が必要な妊産婦や乳幼児を早期に把握し、養育支援の充実を図るため、協力医療機関から、「母子支援連絡票」により情報提供を受け、保健師の訪問指導結果を協力医療機関に報告しているほか、養育支援が必要な対象者に関する情報交換等のため、定期的に医療機関と「母子支援地域連絡会」を開催しています。

母子支援連絡票受理状況 (単位:件)

年 度	総 数	妊 婦	産 婦	乳 児	幼 児
平成28年度	491	62	219	205	5
平成29年度	580	116	274	187	3
平成30年度	565	111	292	159	3

母子支援地域連絡会開催状況

年 度	医療機関数	開催回数(回)	情報交換延件数(件)
平成28年度	2	16	333
平成29年度	2	16	255
平成30年度	1	12	345

(4) 乳児家庭全戸訪問事業(こんにちは赤ちゃん事業)

事業開始 平成 20 年度

内 容 生後4か月までの赤ちゃんがいる全ての家庭を、保健師やこんにちは赤ちゃん訪問員が訪問し、子育てに関する情報提供や相談等に対応しています。

実施状況 (単位:人)

年 度	対象者数	訪問者数
平成28年度	1,489	1,481
平成29年度	1,377	1,370
平成30年度	1,370	1,362

令和元年度予算額 862 千円

費用の負担 補助基本額の3分の2(国1/3、道1/3)の補助があります。

4 療養援護

障害者総合支援法, 児童福祉法および母子保健法等に基づき, 疾病による経済的負担の軽減を図る医療給付等の公費負担による給付を行い, 母子の健康保持と児の健全な成長を支援しています。

(1) 育成医療

事業開始 平成 17 年度

内 容 身体に障がいのある児童, また疾患を放置すれば一定の障がいを残すと認められる児童で, 確実な治療効果が期待できるものに, 医療の給付を行っています。また, 身体の障がいを補うための補装具の購入や修理費用の一部を支給しています。

医療給付状況

(単位:件)

年 度	総 数	肢 体 不自由	視覚障害	聴覚・平衡 機能障害	音声・言語・ そしゃく機能障害	内臓障害
平成28年度	25	6	1	1	11	6
平成29年度	25	3	-	2	10	10
平成30年度	32	8	3	1	9	11

補装具支給状況

(単位:件)

年 度	総 数	下肢装具	体幹装具
平成28年度	-	-	-
平成29年度	-	-	-
平成30年度	1	-	1

令和元年度予算額 4,310 千円

費用の負担 負担対象額の 4 分の 3(国 1/2, 道 1/4)の負担があります。

(2) 小児慢性特定疾病医療費支給事業

事業開始 平成 26 年度(旧制度は平成 17 年度)

内 容 小児慢性特定疾病にかかっている児童等の療養のために要する費用の一部を助成し, 家庭の医療費等の負担軽減を図るものです。

医療給付状況

(単位:件)

年 度	総 数	悪性 新生物	慢性 腎疾患	慢性 呼吸器 疾患	慢性 心疾患	内分泌 疾患	膠原病	糖尿病	先天性 代謝 異常	血液 疾患	免疫 疾患	神経・ 筋疾患	慢性 消化器 疾患	染色体・ 遺伝子変化 の症候群	皮 膚 疾 患	骨系統 疾患	脈管系 疾患
平成28年度	174	33	17	3	11	42	14	15	3	6	1	13	13	3	-	-	-
平成29年度	169	29	13	2	10	38	14	19	3	7	2	13	15	3	1	-	-
平成30年度	161	25	15	3	14	30	12	18	2	5	1	13	19	3	1	-	-

日常生活用具給付状況

(単位:件)

年 度	総 数	ネブライザー	電気式たん 吸引器	特殊マット	特殊寝台	歩行支援 用 具	入浴補助 用 具	人工鼻
平成28年度	3	-	-	-	-	-	1	2
平成29年度	2	-	-	-	-	-	-	2
平成30年度	2	-	-	-	-	-	-	2

令和元年度予算額 37,436 千円

費用の負担 医療給付は, 負担対象額の 2 分の 1 の国庫負担, 日常生活用具給付は, 補助基準額の 2 分の 1 の国庫補助があります。

(3) 小児慢性特定疾病児童等自立支援事業

事業開始 平成 26 年度

内 容 慢性的な疾病にかかっていることにより、長期にわたり療養を必要とする児童等の健全育成および自立促進を図るため、小児慢性特定疾病児童等およびその家族からの相談に応じ、必要な情報の提供および助言を行うとともに、関係機関との連絡調整その他の事業を行うことを目的とします。平成 27 年 8 月から、相談支援事業所に委託し、実施しています。

支援状況

年 度	自立支援計画の作成(実件数)	小児慢性特定疾病児童等相談支援(実件数)	慢性疾病児童等地域支援協議会(回)
平成28年度	12	33	1
平成29年度	24	26	1
平成30年度	9	15	1

令和元年度予算額 3,536 千円

費用の負担 負担対象額の 2 分の 1 の国庫負担，補助基準額の 2 分の 1 の国庫補助があります。

(4) 特定不妊治療費助成事業

事業開始 平成 17 年度

内 容 国内における不妊治療のうち、体外受精および顕微授精については、1 回の治療費が高額なことから治療をあきらめざるを得ない場合も少なくないため、特定不妊治療に要する費用の一部を助成し、その経済的負担の軽減を図っています。平成 28 年度から、第 2 子以降の特定不妊治療に対して、また、平成 29 年度からは、不育症の検査と治療に対して、市独自の助成を開始しています。

実施状況

(単位:件)

年 度	特定不妊総数		体外受精		顕微授精		凍結胚移植		その他		男性不妊治療(単独)		再 掲 男性不妊治療(特定不妊治療同時)		初回申請(凍結胚移植・採卵中止除く)		不育症総数	
	実数	延数	実数	延数	実数	延数	実数	延数	実数	延数	実数	延数	延数	実数	実数	延数		
平成28年度	112	191	24	28	56	76	22	74	9	12	1	1	3	62				
平成29年度	97	157	17	19	37	46	35	76	8	16	-	-	-	46	6	6		
平成30年度	80	125	12	12	29	39	33	63	6	11	-	-	-	32	7	7		

令和元年度予算額 24,127 千円

費用の負担 補助基準額の 2 分の 1 の国庫補助があります。

(5) その他

内 容 その他の公費負担状況は次のとおりです。

実施状況

(単位:件)

年 度	未熟児養育医療給付	結核児童療育医療給付	妊娠高血圧症候群療育援護
平成28年度	30	-	-
平成29年度	26	-	-
平成30年度	64	-	-

令和元年度予算額 22,690 千円

費用の負担 負担対象額の 4 分の 3 (国 1/2，道 1/4) の負担があります。

5 予防接種

(1) 定期予防接種

事業開始 昭和 23 年度

内 容 予防接種法に基づき、伝染のおそれがある疾病の発生およびまん延を予防し、公衆衛生の向上と増進に寄与することを目的に行っています。

実施状況

種 別		平成28年度		平成29年度		平成30年度	
		接種者数	実施率	接種者数	実施率	接種者数	実施率
集団 接種	BCG	1,555人	102.4%	1,398人	99.1%	1,384人	97.7%
個別 接種	ポリオ(不活化ワクチン)※1	198人	45.0%	111人	105.7%	39人	79.6%
	四種混合(ジフテリア, 百日咳, ポリオ, 破傷風)	6,343人	102.6%	5,721人	100.6%	5,677人	103.0%
	三種混合(ジフテリア, 百日咳, 破傷風)※2	-	-	-	-	1人	
	麻しん風しん	3,251人	95.4%	3,029人	91.3%	2,985人	96.8%
	第1期	1,595人	97.6%	1,373人	89.4%	1,415人	98.0%
	第2期	1,656人	93.3%	1,656人	92.9%	1,570人	95.7%
	二種混合(ジフテリア, 破傷風)第2期	1,676人	87.3%	1,564人	86.3%	1,568人	83.8%
	水痘※3	3,187人	79.0%	2,765人	83.4%	2,757人	99.1%
	ヒブワクチン※4	6,154人	95.2%	5,581人	89.7%	5,584人	97.8%
	小児用肺炎球菌ワクチン※4	6,161人	95.1%	5,584人	89.7%	5,607人	97.6%
	子宮頸がん予防ワクチン※5	5人	8.6%	4人	30.8%	23人	104.5%
	日本脳炎ワクチン※6	17,784人	107.8%	15,347人	112.6%	14,401人	99.0%
	B型肝炎ワクチン※7	2,278人	74.9%	4,301人	113.5%	4,170人	98.6%

※1 平成 24 年 9 月から、ポリオは生ワクチンに代わり不活化ワクチン導入

※2 平成 26 年 12 月に三種混合ワクチンの販売終了、平成 30 年 1 月に三種混合ワクチンの販売再開

※3 平成 26 年 10 月から水痘が定期接種化

※4 平成 25 年 4 月からヒブ、小児用肺炎球菌が定期接種化

※5 平成 25 年 4 月から子宮頸がん予防ワクチンが定期接種化、平成 25 年 6 月 14 日から積極的勧奨差し控え

※6 平成 28 年 4 月から北海道において日本脳炎が定期接種化

※7 平成 28 年 10 月からB型肝炎が定期接種化

令和元年度予算額 365,371 千円

費用の負担 全額市費負担

6 マザーズ・サポート・ステーション事業

事業開始 平成 27 年度

内 容 子育て世代が抱える妊娠・出産・子育てに関する様々な不安や悩み等に保健師等専門職が対応する窓口を設置し相談支援を実施しており、平成 30 年度からは、母子保健法に基づく「子育て世代包括支援センター」に位置づけています。

実施状況 (単位:件)

年 度	総 計	妊娠届出時相談支援			窓口相談支援			
		計	来 所	電話・訪問	計	来 所	電 話	メール等
平成28年度	1,689	1,576	1,300	276	113	16	73	24
平成29年度	1,756	1,580	1,352	228	176	42	116	18
平成30年度	1,747	1,510	1,304	206	237	76	153	8

令和元年度予算額 4,046 千円

費用の負担 補助基本額の 3 分の 2 (国 1/3, 道 1/3) の補助があります。

7 産後ケア事業(宿泊型産後ケア事業)

事業開始 平成 27 年度

内 容 家族等から十分な家事・育児の支援が受けられず、育児手技等が不安定な産婦とその子を産科医療機関に一定期間宿泊させ、助産師等の専門職が母体や乳児のケアの方法を指導するとともに、その後の育児に資する保健指導を行います。

実施状況 (単位:件)

年 度	計	非課税世帯	課税世帯
平成28年度	1	-	1
平成29年度	4	-	4
平成30年度	13	3	10

令和元年度予算 1,510 千円

費用の負担 補助基本額の 2 分の 1 の国庫補助があります。

就学支援

1 奨学金制度

ア 貸与型奨学金

事業開始 昭和 26 年 8 月 20 日
 内 容 経済的な理由により修学困難な学生・生徒に奨学金を貸与します。
 返 還 貸与が終了した翌年から 15 年以内(貸付総額が 150 万円を超える場合は 20 年以内)の希望する期間内に年賦で返還することとなります。

貸与状況

区分	月額 (円)	平成28年度			平成29年度			平成30年度					
		申請	採用		申請	採用		申請	採用				
			新規	継続	計		新規	継続	計		新規	継続	計
大学	国公立 17,000～ 30,000	2	2	3	5	0	0	4	4	1	1	2	3
	私立 19,000～ 40,000	3	3	14	17	4	4	10	14	1	1	11	12
高専	14,000	2	1	1	2	1	1	1	2	0	0	2	2
高校	国公立 10,000	4	4	8	12	2	2	5	7	2	2	3	5
	私立 14,000	8	8	11	19	5	5	10	15	3	3	12	15
専修	専門 17,000～ 30,000	4	4	1	5	0	0	3	3	1	1	1	2
	高等 10,000	1	1	1	2	0	0	1	1	0	0	0	0
合計		24	23	39	62	12	12	34	46	8	8	31	39

※平成27年度新規生から、大学および専修学校(専門)の区分で平成27年9月分以降の貸与月額改定
 国公立大学・専修(専門)17,000円→20,000円または30,000円から選択、
 私立大学 19,000円→20,000円・30,000円・40,000円から選択

令和元年度予算額 11,311 千円

費用の負担 全額市費負担(奨学基金を活用)

イ 給付型奨学金

事業開始 平成 29 年 4 月 1 日(平成 30 年 5 月支給開始)
 内 容 人物、学業ともに優秀で、経済的な理由により修学困難な大学生(4年制以上)に奨学金を支給します。

支給金額 月額 3 万円, 入学一時金 10 万円

令和元年度予算額 4,642 千円

費用の負担 全額市費負担(青少年育成基金を活用)

支給状況 (単位:人)

区分	平成30年度	
申請	13	
候補者	8	
採用	新規	5
	継続	0
	計	5

2 育英金制度

事業開始 昭和 44 年 4 月 11 日
 内 容 優秀な大学生または大学院生に対し、年額 24 万円の育英金を支給します。

採用状況 (単位:人)

区 分		平成28年度	平成29年度	平成30年度
申 請		19	8	7
採 用	新 規	2	3	2
	継 続	7	6	7
	計	9	9	9

令和元年度予算額 1,920 千円

費用の負担 全額市費負担 (育英基金を活用)

3 入学準備貸付金制度

事業開始 昭和 44 年 4 月 11 日
 内 容 函館市民で高等学校, 高等専門学校, 短期大学, 大学, 大学院または専修学校に入学を希望する者の保護者等で, 入学準備金の調達が困難な者に必要な資金を貸付します。

返 還 入学した年の 10 月から定められた期間内に月賦で返還することとなります。

貸付状況 (単位:人)

区 分	貸付金額	返還期間	平成28年度			平成29年度			平成30年度		
			申請	対象	貸付	申請	対象	貸付	申請	対象	貸付
高校・高専	10万円以内	30か月以内	10	10	10	8	8	7	12	12	10
専修学校	15万円以内	42か月以内	2	2	2	1	1	1	1	1	1
短大・大学・大学院	20万円以内	48か月以内	3	2	2	2	2	2	3	3	2
合 計			15	14	14	11	11	10	16	16	13

令和元年度予算額 2,602 千円

費用の負担 全額市費負担

4 入学準備給付金制度

事業開始 平成 27 年 7 月 6 日
 内 容 子どもの貧困が社会問題化している中, 子育て家庭への経済的支援を通じて, 子ども・子育て支援を推進するため, 小学校・中学校に入学を予定している子どもの保護者に入学準備に係る経費の一部を支給します。

支給金額 入学する子ども 1 人につき 3 万円 (平成 28 年度以前は 2 万または 3 万円)
 ※就学援助の入学前支給および増額に伴い, 平成 29 年度から市民税非課税世帯 (就学援助受給世帯) への支給区分 2 万円を廃止。

支給状況

区 分	平成28年度 (平成29年4月入学)		平成29年度 (平成30年4月入学)		平成30年度 (平成31年4月入学)		
	支給児童数	支給金額	支給児童数	支給金額	支給児童数	支給金額	
新小学1年生	2万円	310人	6,200千円	-	-	-	
	3万円	293人	8,790千円	190人	5,700千円	135人	4,050千円
新中学1年生	2万円	471人	9,420千円	-	-	-	
	3万円	150人	4,500千円	139人	4,170千円	151人	4,530千円
合 計		1,224人	28,910千円	329人	9,870千円	286人	8,580千円

令和元年度予算額 10,148 千円

費用の負担 全額市費負担

私学振興

1 私立学校運営助成費補助金

事業開始 昭和 26 年度

内 容 私立学校が果たしている重要な役割に鑑み、父母負担の軽減と教育条件の維持向上を図るとともに、経営の健全性を高め、本市教育の振興に資するため私立学校を設置する学校法人に対する補助金を交付しています。

補助実績

区 分	平成28年度		平成29年度		平成30年度	
	補助金額 (千円)	対象校数 (園, 校)	補助金額 (千円)	対象校数 (園, 校)	補助金額 (千円)	対象校数 (園, 校)
幼稚園	12,456	3	8,112	2	0	0
小学校	792	1	1,008	1	1,032	1
中学校	10,656	3	10,320	3	10,680	3
高等学校	83,424	8	80,232	8	77,040	8
短期大学	12,096	2	11,616	2	10,944	2
大 学	7,584	1	7,248	1	8,184	1
合 計	127,008	18	118,536	17	107,880	15

令和元年度予算額 108,360 千円

費用の負担 全額市費負担

2 私立専修学校運営助成費補助金

事業開始 平成 17 年度

内 容 私立専修学校が果たしている重要な役割に鑑み、父母負担の軽減と教育条件の維持向上を図るとともに、経営の健全性を高め、本市教育の振興に資するため私立専修学校を設置する学校法人および準学校法人に対する補助金を交付しています。

補助実績

区 分	平成28年度		平成29年度		平成30年度	
	補助金額 (千円)	対象校数 (園, 校)	補助金額 (千円)	対象校数 (園, 校)	補助金額 (千円)	対象校数 (園, 校)
私立専修学校	8,606	6	8,541	6	8,255	6

令和元年度予算額 8,450 千円

費用の負担 全額市費負担

施設整備

1 私立学校施設整備費補助金

事業開始 昭和 55 年度

内 容 私立学校の教育施設の整備を図るため校舎・園舎および屋内運動場の新築、増・改築，図書館の増築，体育施設の整備，寄宿舎の建築にかかる経費の一部を補助します。

補助実績

区 分	平成28年度		平成29年度		平成30年度	
	補助金額 (千円)	対象校数 (園, 校)	補助金額 (千円)	対象校数 (園, 校)	補助金額 (千円)	対象校数 (園, 校)
私立学校	0	0	0	0	10,000	1

令和元年度予算額 0 千円

費用の負担 全額市費負担

2 社会福祉施設整備費補助金

事業開始 平成 17 年度

内 容 社会福祉法人等の助成に関する条例に基づき，社会福祉施設の整備費に要する工事費，備品購入費等の一部を補助します。

補助実績

年度	事業所	施設の名称	整備区分	定員
平成29年度	社会福祉法人育栄会	あすなろ保育園	改築	80人
	社会福祉法人貞信福祉会	認定こども園函館上湯川保育園	防犯対策	95人
	社会福祉法人貞信福祉会	認定こども園函館深堀保育園	防犯対策	95人
	学校法人函館明照学園	認定こども園高丘幼稚園	防犯対策	155人
	学校法人桔梗学園	認定こども園ききょう幼稚園	防犯対策	310人
平成30年度	学校法人函館カトリック学園	認定こども園カトリック湯の川幼稚園	改築	90人
	学校法人函館カトリック学園	認定こども園元町白百合幼稚園	増改築	75人
	学校法人葵学園	函館あおい認定こども園	増改築	210人
	学校法人函館明照学園	認定こども園高丘幼稚園	防犯対策	155人
令和元年度	学校法人函館龍谷学園	(仮称) 認定こども園龍谷幼稚園	改築	70人
	社会福祉法人函館松英会	認定こども園旭岡保育園	防犯対策	55人

補助金交付決定(予定)額 平成 29 年度 168,470 千円

平成 30 年度 757,114 千円

令和元年度 208,260 千円

費用の負担 補助基準額の 2 分の 1 の国庫補助があります。

3 社会福祉施設整備費等補助金

事業開始 平成 7 年度（社会福祉施設建設費補助金は昭和 43 年度開始，民間保育所建設費補助金は昭和 50 年度開始）

内 容 社会福祉法人の助成に関する条例に基づき，福祉医療機構から資金を借入れして，社会福祉施設の整備事業(新設，老朽改築，増改築等)を行う場合に，借入金の元金の償還金の一部を補助します。

補助実績

年 度	法人数(件)	施設数(件)	補助金額(千円)
平成 29 年度	10	18	34,599
平成 30 年度	10	18	34,599
令和元年度	9	17	33,689

※児童福祉施設分のみ記載

令和元年度予算額 33,689 千円

費用の負担 全額市費負担

市内の児童福祉施設・幼稚園等の現状

(令和元年9月1日現在)

施設区分			施設種別	施設数	定員	設置主体別				経営主体別			
入所	通所	利用				公立		民立		公営		民営	
						施設数	定員	施設数	定員	施設数	定員	施設数	定員
○			助産施設	2	8	1	5	1	3	1	5	1	3
○			乳児院	1	20			1	20			1	20
○			母子生活支援施設	2	40			2	40			2	40
	○		認可保育所	11	900	1	110	10	790	1	110	10	790
	○		認可外保育所	9	-			9	-			9	-
	○		事業所内保育所	17	-	1	-	16	-	-	-	17	-
	○		幼稚園（上段：新制度移行 下段：確認を受けない幼稚園）	7	795	1	120	6	675	1	120	6	675
				1	70	1	70			1	70		
	○		認定こども園（幼保連携型）	23	2,887			23	2,887			23	2,887
	○		認定こども園（幼稚園型）	6	868			6	868			6	868
	○		認定こども園（保育所型）	19	1,626	1	60	18	1,566	1	60	18	1,566
		○	児童館	25		25				22		3	
		○	母と子の家	1		1				1			
○			児童養護施設	2	160			2	160			2	160
○			自立援助ホーム	2	12			2	12			2	12
	○		児童発達支援センター	1	30			1	30			1	30
		○	児童家庭支援センター	1				1				1	
		○	母子福祉センター	1		1						1	
		○	生活館	1		1						1	
計				132	7,416	34	365	98	7,051	28	365	104	7,051

児童福祉施設・幼稚園等一覧

社福) … 社会福祉法人
 社団) … 社団法人
 宗) … 宗教法人
 医療) … 医療法人
 医社) … 医療法人社団
 社医) … 社会医療法人
 公財) … 公益財団法人
 学) … 学校法人
 独) … 独立行政法人
 NPO) … 特定非営利活動法人

(1) 助産施設

施設名	所在地	施設長	電話	設置	管理・運営	定員(名)	設置年月日
函館市助産施設	(〒041-8680) 港町1-10-1	工藤 壽樹	43-2000	市	市	5	H6.4.1
共愛会病院	(〒040-8577) 中島町7-21	立石 晋	51-2111	医) 徳洲会	医) 徳洲会	3	R1.6.1

(2) 乳児院

施設名	所在地	施設長	電話	設置	管理・運営	定員(名)	認可年月日
さゆり園	(〒040-0054) 元町15-13	徳本 潔	22-8558	社福) 函館聖パウロ会	社福) 函館聖パウロ会	20	S22.11.5

(3) 母子生活支援施設

施設名	所在地	施設長	電話	設置	管理・運営	定員(世帯)	認可年月日
函館市松陰母子ホーム	(〒040-0063) 若松町35-16	本田 順子	24-1133	社福) 函館市 民生事業協会	社福) 函館市 民生事業協会	20	S26.4.1
函館高砂母子ホーム	(〒040-0063) 若松町36-25	片山 貴文	23-4020	社福) 函館市 民生事業協会	社福) 函館市 民生事業協会	20	S29.9.1

(4) 認定こども園(幼保連携型)

施設名	所在地	施設長	電話	設置	管理・運営	定員(名)	創立・設置年月日 認可年月日
認定こども園 国の華幼稚園	(〒040-0015) 梁川町19-17	岸田 千佳子	51-0738	学) 高龍寺学園	学) 高龍寺学園	幼 230 保 80	S31.10.1 H19.4.1
函館大谷短期大学附属 認定こども園	(〒041-0852) 鍛冶1-2-3	葛西 真理子	56-1038	学) 函館大谷学園	学) 函館大谷学園	幼 230 保 30	S40.4.1 H26.4.1
駒止認定こども園	(〒040-0055) 船見町20-5	加我 真佐子	22-4848	社福) 函館共愛会	社福) 函館共愛会	幼 5 保 40	S23.12.1 H28.4.1
亀田認定こども園	(〒040-0072) 亀田町5-19	田福 朱美	41-5219	社福) 函館共愛会	社福) 函館共愛会	幼 15 保 80	S24.2.1 H28.4.1
高盛認定こども園	(〒040-0024) 高盛町30-16	小田桐 香奈子	51-4742	社福) 函館共愛会	社福) 函館共愛会	幼 5 保 40	S25.7.1 H28.4.1
谷地頭認定こども園	(〒040-0046) 谷地頭町8-12	太田 幸子	22-4847	社福) 函館共愛会	社福) 函館共愛会	幼 10 保 55	S25.9.1 H28.4.1
中央認定こども園	(〒040-0032) 新川町1-5	奥本 芳子	23-5111	社福) 函館共愛会	社福) 函館共愛会	幼 15 保 90	S27.4.1 H28.4.1
千才認定こども園	(〒040-0033) 千歳町19-1	斉藤 裕美	22-7484	社福) 函館共愛会	社福) 函館共愛会	幼 5 保 40	S27.5.1 H28.4.1
ゆりかご認定こども園	(〒040-0014) 中島町33-18	竹原 貴子	55-8847	社福) 函館共愛会	社福) 函館共愛会	幼 10 保 40	S44.3.31 H28.4.1
つくし認定こども園	(〒042-0931) 榎本町16-17	秋本 陽子	59-2366	社福) 函館共愛会	社福) 函館共愛会	幼 10 保 80	S55.4.1 H28.4.1
駒場認定こども園	(〒042-0935) 駒場町10-22	坂本 操	55-0149	社福) 函館共愛会	社福) 函館共愛会	幼 10 保 50	S56.3.31 H28.4.1
鍛冶さくら認定こども園	(〒041-0852) 鍛冶1-11-21	佐々木 千香子	30-6611	社福) 函館共愛会	社福) 函館共愛会	幼 15 保 90	S21.4.1 H28.4.1
赤川認定こども園	(〒041-0804) 赤川町161-2	天野 洋子	34-3939	社福) 函館共愛会	社福) 函館共愛会	幼 10 保 100	H24.4.1 H28.4.1

施設名	所在地	施設長	電話	設置	管理・運営	定員(名)	創立・設置年月日 認可年月日
認定こども園 函館大谷幼稚園	(〒040-0013) 千代台町10-10	浅井 睦子	51-1674	学)真宗大谷学園	学)真宗大谷学園	幼 75 保 27	S35.7.1 H28.4.1
認定こども園 花園大谷幼稚園	(〒041-0843) 花園町17-17	中村 享子	54-2640	学)真宗大谷学園	学)真宗大谷学園	幼 135 保 25	S49.4.10 H28.4.1
南かやべ認定こども園	(〒041-1611) 川汲町1601-1	松井 さとみ	25-6677	社福)函館共愛会	社福)函館共愛会	幼 25 保 70	H28.4.1 H28.4.1
認定こども園 第二太陽の子幼稚園	(〒041-0822) 亀田港町13-5	西村 千秋	41-9345	学)太陽学院	学)太陽学院	幼 105 保 60	S52.2.28 H28.10.1
認定こども園 函館ひかり幼稚園	(〒041-0832) 神山3-52-8	寺地 加奈	54-2220	学)木村学園	学)木村学園	幼 188 保 22	S53.12.13 H29.4.1
認定根崎こども園	(〒042-0952) 高松町426-1	柏倉 義	57-4567	社福) 函館国の子寮	社福) 函館国の子寮	幼 15 保 70	S42.7.1 H30.4.1
認定こども園 ききょう幼稚園	(〒041-0824) 西桔梗町218-43	川村 瑞枝	49-0313	学)桔梗学園	学)桔梗学園	幼 265 保 45	S54.12.17 H31.4.1
認定こども園 元町百合幼稚園	(〒040-0054) 元町15-30	須田 光子	23-3551	学)函館カトリック学園	学)函館カトリック学園	幼 48 保 27	S36.4.1 H31.4.1
認定こども園 カトリック湯の川幼稚園	(〒042-0935) 駒場町14-10	伊藤 克美	51-3046	学)函館カトリック学園	学)函館カトリック学園	幼 53 保 37	S32.4.5 H31.4.1
函館あおい認定こども園	(〒041-0806) 美原2-46-10	和泉 陽子	46-1008	学)葵学園	学)葵学園	幼 168 保 42	S54.12.17 H31.4.1

(5) 認定こども園(幼稚園型)

施設名	所在地	施設長	電話	設置	管理・運営	定員(名)	創立年月日 認定年月日
認定こども園 函館ちとせ幼稚園	(〒040-0003) 松陰町9-7	濱田 薫	55-4182	学)北海道 キリスト教学園	学)北海道 キリスト教学園	幼 150 保 23	S26.4.1 H25.4.1
認定こども園総合施設 函館若葉幼稚園	(〒040-0081) 田家町9-30	鈴木 眞由子	42-4471	学)和順学園	学)和順学園	幼 150 保 80	S33.8.1 H19.5.9
認定こども園 太陽の子幼稚園	(〒041-0811) 富岡町1-42-12	若松 優美	41-1929	学)太陽学院	学)太陽学院	幼 75 保 30	S41.1.25 H27.4.1
認定こども園高丘幼稚園	(〒042-0955) 高丘町27-33	玉利 達人	57-3621	学)函館明照学園	学)函館明照学園	幼 135 保 30	S54.12.7 H27.12.1
認定こども園龍谷幼稚園	(〒040-0042) 東川町12-24	坂本 るみ	23-0274	学)函館龍谷学園	学)函館龍谷学園	幼 70 保 10	S12.4.1 H28.4.1
認定こども園 函館藤幼稚園	(〒040-0073) 宮前町26-6	佐藤 由規	41-3569	学)藤学園	学)藤学園	幼 105 保 10	S9.10.13 H30.4.1

(6) 認定こども園(保育所型)

施設名	所在地	施設長	電話	設置	管理・運営	定員(名)	設置年月日 認定年月日
認定こども園 函館市つつじ保育園	(〒041-0525) 日ノ浜町172-8	田村 多貴子	85-3555	市	市	幼 15 保 45	H22.4.1 H22.4.1
認定こども園 函館市松陰保育園	(〒040-0003) 松陰町30-5	勢田 珠巨	52-2217	社福)函館市 民生事業協会	社福)函館市 民生事業協会	幼 15 保 120	S26.4.1 H28.4.1
認定こども園 函館高砂保育園	(〒040-0063) 若松町35-16	岩崎 裕香	23-5740	社福)函館市 民生事業協会	社福)函館市 民生事業協会	幼 15 保 120	S29.11.1 H28.4.1
認定こども園 函館桔梗保育園	(〒041-0808) 桔梗3-1-29	石田 由恵	47-1337	社福)函館市 民生事業協会	社福)函館市 民生事業協会	幼 15 保 100	H17.3.31 H28.4.1
認定こども園 杉の子保育園	(〒040-0011) 本町9-23	長谷川 雅昭	51-7561	社福) 函館杉の子園	社福) 函館杉の子園	幼 14 保 46	S25.4.1 H28.4.1
認定こども園 函館美原保育園	(〒041-0806) 美原1-29-21	松本 怜	62-2011	社福)育星園	社福)育星園	幼 15 保 90	H19.4.1 H28.4.1
認定こども園 うみの星保育園	(〒040-0022) 日乃出町27-3	蛭谷 小百美	54-1333	社福)函館カトリック 社会福祉協会	社福)函館カトリック 社会福祉協会	幼 15 保 60	S48.4.1 H28.4.1
函館認定こども園	(〒040-0041) 栄町1-3	松本 啓	22-7824	社福)育星園	社福)育星園	幼 15 保 50	S27.8.11 H29.4.1
いづみ認定こども園	(〒040-0025) 堀川町30-3	松本 ヒロ子	51-8736	社福)育星園	社福)育星園	幼 15 保 60	S32.3.1 H29.4.1
人見認定こども園	(〒040-0005) 人見町9-3	佐々木 淑子	52-5707	公財) 鉄道弘済会	公財) 鉄道弘済会	幼 6 保 90	S29.9.1 H29.4.1
認定こども園 函館上湯川保育園	(〒042-0914) 上湯川町10-12	奥山 早苗	57-2619	社福) 貞信福祉会	社福) 貞信福祉会	幼 15 保 80	S47.4.1 H29.4.1

施設名	所在地	施設長	電話	設置	管理・運営	定員(名)	設置年月日 認定年月日
函館三育認定こども園	(〒040-0001) 五稜郭町7-22	小澤 真由美	51-7664	社福) ドルカス福祉会	社福) ドルカス福祉会	幼 15 保 90	S47.4.1 H29.4.1
認定こども園 函館深堀保育園	(〒042-0941) 深堀町27-2	甚野 眞実	33-0033	社福) 貞信福祉会	社福) 貞信福祉会	幼 15 保 80	H23.4.1 H29.4.1
函館大谷短期大学 附属港認定こども園	(〒041-0821) 港町1-25-1	石山 真由美	83-2412	学) 函館大谷学園	学) 函館大谷学園	幼 10 保 50	H25.4.1 H29.4.1
認定こども園 眞宗寺保育園	(〒040-0014) 中島町32-13	伴田 智昭	51-3840	宗)眞宗寺	宗)眞宗寺	幼 15 保 40	S23.12.1 H30.4.1
認定こども園 つぐみ保育園	(〒041-0852) 鍛冶2-3-9	佐々木 和子	54-6206	社福)つぐみ園	社福)つぐみ園	幼 6 保 70	S51.9.27 H30.4.1
認定こども園 旭岡保育園	(〒042-0915) 西旭岡町1-29-10	柴田 英雄	50-2688	社福) 函館松英会	社福) 函館松英会	幼 15 保 40	S54.11.15 H30.4.1
認定こども園 コバト保育園	(〒041-0806) 美原3-31-6	高野 常子	46-9923	社福) 函館常光会	社福) 函館常光会	幼 7 保 80	S55.12.26 H30.4.1
認定こども園 函館石川保育園	(〒041-0802) 石川町39-8	高野 吉孝	47-6616	社福) 函館常光会	社福) 函館常光会	幼 7 保 70	H20.4.1 H30.4.1

(7) 認可保育所

施設名	所在地	施設長	電話	設置	管理・運営	定員(名)	認可年月日
函館市花園保育園	(〒041-0843) 花園町32-1	池田 利香	51-7545	市	市	110	S41.1.1
駅前五稜郭保育園	(〒041-0813) 亀田本町8-18	大江 春樹	42-0731	社福)奉仕会	社福)奉仕会	90	S25.9.13
なかよし保育園	(〒041-0812) 昭和3-15-10	豊田 リカ	42-6218	社福)奉仕会	社福)奉仕会	140	S47.4.1
風の子保育園	(〒041-0811) 富岡町2-59-11	佐藤 紀美子	42-3004	社福)奉仕会	社福)奉仕会	90	S52.12.27
函館福ちゃん保育園	(〒041-0841) 日吉町4-13-5	桜井 陽子	52-4151	社福) ろうふく会	社福) ろうふく会	60	S43.12.28
函館亀田港保育園	(〒041-0822) 亀田港町52-14	坂田 耕士	41-0365	社福) ろうふく会	社福) ろうふく会	60	H18.4.1
神山保育園	(〒041-0853) 中道2-45-2	久保 正樹	51-8339	社福)育栄会	社福)育栄会	90	S47.4.1
あすなろ保育園	(〒041-0835) 東山2-18-1	亀井 隆	53-7011	社福)育栄会	社福)育栄会	70	S53.9.27
青い鳥保育園	(〒040-0084) 大川町4-27	中塚 ゆかり	43-8161	社福) 函館若葉会	社福) 函館若葉会	90	S52.12.27
おおぞら保育園	(〒042-0914) 上湯川町45-29	大日向久美子	57-2586	社福) 函館愛育会	社福) 函館愛育会	40	S53.12.27
つくしの子保育園	(〒041-0803) 亀田中野町57-15	阿部 理香	46-8874	社福) 函館つくしっこ会	社福) 函館つくしっこ会	60	H5.4.1

(8) 幼稚園

施設名	所在地	園長	電話	設置	管理・運営	定員(名)	創立年月日
戸井幼稚園	(〒041-0251) 小安町523-7	土川 千枝	82-3577	市	市	120	H10.4.1
北海道教育大学 附属函館幼稚園	(〒041-0806) 美原3-48-6	橋本 忠和	46-2237	国立大学法人 北海道教育大学	国立大学法人 北海道教育大学	70	S45.4.1
函館短期大学 付属幼稚園	(〒042-0942) 柏木町7-26	片桐 由博	51-2757	学)野又学園	学)野又学園	105	S41.3.18
函館白百合学園幼稚園	(〒041-0836) 山の手2-6-3	堀内 延子	52-0945	学)白百合学園	学)白百合学園	105	S36.4.1
遺愛幼稚園	(〒040-0054) 元町4-1	福島 基輝	22-0419	学)遺愛学院	学)遺愛学院	60	M28.10.1
遺愛旭岡幼稚園	(〒042-0915) 西旭岡町2-6-1	福島 基輝	50-3308	学)遺愛学院	学)遺愛学院	45	S57.3.26
亀田ゆたか幼稚園	(〒041-0806) 美原1-28-10	佐藤 篤正	41-6585	学)函館佐藤学園	学)函館佐藤学園	150	S47.3.2
函館めぐみ幼稚園	(〒041-0801) 桔梗町433-43	山西 道郎	47-1735	学)めぐみ学園	学)めぐみ学園	210	S27.11.8

(9) 認可外保育施設

施設名	所在地	電話	設置	管理・運営	定員 (名)	事業開始年月 日
ねむの家保育所	(〒041-0811) 富岡町1-32-13	42-0017	個人	個人	12	S50.5
エンゼルハウス	(〒040-0078) 北浜町5-18	45-5110	個人	個人	7	S57.6
ピッコロ子ども 倶楽部函館駒場園	(〒042-0943) 乃木町5-21	31-8012	(株)プライム ツーワン	(株)プライムツーワン	24	H19.4
ピッコロ子ども 倶楽部富岡園	(〒041-0811) 富岡町3-12-24	43-5848	(株)プライム ツーワン	(株)プライムツーワン	30	H15.5
ハッピーイングリッシュ ハウス	(〒041-0851) 美原1-29-19-2	070-2005 -6789	合同会社ハッ ピーイングリッシュハ ウス	合同会社ハッピーイ ングリッシュハウス	15	H28.9
企業主導型保育施設 やしの木	(〒041-0806) 美原1-16-2	87-2166	(株)やしの木	(株)やしの木	19	H29.6
やしの夢	(〒041-0852) 鍛冶1-1-16	87-2794	(株)やしの木	(株)やしの木	19	H30.12
ぴっころきつず函館園	(〒041-0811) 富岡町3-6-11	83-5660	(株)プライムラン ド	(株)プライムランド	81	H31.4
きつずばーく桔梗園	(〒041-0801) 桔梗町379-16	34-2671	(株)グローバル・コ ミュニケーションズ	(株)グローバル・コ ミュニケーションズ	12	H31.4
病児保育室 りんごっこ	(〒041-0851) 本通3-26-8	76-3210	医療) あそべ の森 あんざいウ リニック	医療) あそべの森 あんざいクリニック	4	H24.11

(10) 事業所内保育施設

施設名	所在地	電話	設置	管理・運営	定員 (名)	事業開始年月 日
愛児園(市立函館病院)	(〒041-8680) 港町1-5-10	—	市	(株)プライムツーワン	50	S48.2
たんぼぼの家(函館五稜 郭病院)	(〒040-8611) 五稜郭町38-3	—	社福) 函館厚生 院	社福) 函館厚生院	74	S34.11
函館中央病院 保育所	(〒040-8585) 本町33-2	—	社福) 函館厚生 院	(株)プライムツーワン	60	S38.8
かめっこ保育園(亀田病 院)	(〒041-0812) 昭和1-23-8	—	医療) 亀田病院	(株)プライムツーワン	23	S46.3
保育所くゆう(特別養護老 人ホーム俱有)	(〒040-0035) 松風町19-18	—	社福) 函館大庚 会	社福) 函館大庚会	10	H27.3
たんぼぼ保育所(函館新 都市病院)	(〒041-0802) 石川町331-16	—	医療) 雄心会	(株)プライムツーワン	38	S62.10
函館協会病院保育所	(〒042-0943) 乃木町5-21	—	社福) 社会事業 協会函館病院	(株)プライムツーワン	24	H19.4
ふじ保育園(函館渡辺病 院)	(〒042-0932) 湯川町1-31-1	—	社医) 博栄会	社医) 博栄会	—	S48.7
函館つくし園(国立病院 機構函館病院)	(〒042-0941) 深堀町2-15	—	独) 国立病院機 構函館病院	(株)プライムツーワン	50	S49.11
どろんこ保育所(函館稜北 病院)	(〒041-0853) 中道2-46-24	—	医療) 道南勤労 者医療協会	医療) 道南勤労者医 療協会	10	S56.8
吉田眼科病院 保育室	(〒041-0851) 本通2-31-8	—	医社) 玄心会	医社) 玄心会	15	S61.3
ひまわり保育所(富田病 院)	(〒042-0935) 駒場町9-18	—	医療) 富田病院	医療) 富田病院	30	S63.9
江口眼科病院	(〒040-0065) 豊川町1-3	—	医社) 江山会	医社) 江山会	—	H5.4
たんぼぼ保育園(共愛会 病院)	(〒040-0014) 中島町7-15	—	社福) 函館共愛 会	社福) 函館共愛会	28	H16.5
そらーれ(コンテ日吉)	(〒041-0841) 日吉町4-16-21	—	社福) 函館みら い会	社福) 函館みらい会	37	H30.3
もえっこクラブはこだて	(〒040-0046) 谷地頭町8-27	—	(株) 萌福祉 サービス	(株) 萌福祉サービ ス	12	H30.8
石川かめっこ保育園(亀田 北病院)	(〒041-0802) 石川町165-40	76-4236	医療) 亀田病院	(株)プライムツーワン	42	H31.4

(11) 児童館

施設名	所在地	施設長	電話	設置	管理・運営	種別	設置年月日
函館市西部児童館	(〒040-0057) 入舟町6-17	熊城 千鶴子	23-1765	市	市	児童センター	H6.10.1
函館市谷地頭児童館	(〒040-0046) 谷地頭町9-5	佐藤 智子	23-4475	市	市	児童館	S46.4.1
函館市東川児童館	(〒040-0042) 東川町11-12	大津 邦子	23-1497	市	市	児童館	S47.4.1
函館市総合福祉センター 函館市児童センター	(〒040-0063) 若松町33-6	白石 めぐみ	23-7428	市	市	大型 児童センター	H6.4.1
函館市大川児童館	(〒040-0084) 大川町9-8	切明 学	41-3618	市	市	児童館	S45.1.7
函館市五稜児童館	(〒040-0082) 白鳥町14-29	成田 和子	42-7095	市	市	児童館	S40.5.3
函館市宮前児童館	(〒040-0073) 宮前町25-15	斎藤 恵	41-1609	市	市	児童館	S40.12.1
函館市中島児童館	(〒040-0014) 中島町30-8	田上 明美	56-0475	市	市	児童館	S35.12.1
函館市本町児童館	(〒040-0011) 本町36-15	高野 雅文	54-5217	市	市	児童館	S49.4.1
函館市人見児童館	(〒040-0005) 人見町15-5	野田 由紀子	56-0396	市	市	児童館	S42.12.15
函館市深堀児童館	(〒042-0941) 深堀町14-6	佐藤 恵子	52-4411	市	市	児童センター	S54.12.15
函館市湯浜児童館	(〒042-0933) 湯浜町14-3	土谷 敬	51-5472	市	市	児童館	S51.7.1
函館市湯川児童館	(〒042-0932) 湯川町2-13-16	有本 光子	57-4578	市	市	児童館	S36.5.13
函館市日吉が丘児童館	(〒041-0841) 日吉町2-34-5	長松 葉子	56-0946	市	市	児童館	S44.4.1
函館市上湯川児童館	(〒042-0914) 上湯川町8-1	吉田 淳二	57-2332	市	市	児童センター	S48.4.1
函館市旭岡児童館	(〒042-0915) 西旭岡町2-51-1	清本 史子	50-5105	市	市	児童センター	H7.4.1
函館市富岡児童館	(〒041-0811) 富岡町1-49-27	石川 映子	42-4013	市	市	児童館	S43.1.14
函館市山の手児童館	(〒041-0836) 山の手3-4-7	八木 裕	51-4480	市	市	児童センター	H11.4.1
函館市鍛冶児童館	(〒041-0852) 鍛冶2-20-5	新野 厚子	51-1044	市	市	児童センター	S57.4.1
函館市美原児童館	(〒041-0806) 美原2-21-7	五十嵐 和幸	46-1840	市	指定管理者 学)野又学園	児童館	S51.4.1
函館市神山児童館	(〒041-0831) 神山町241-70	小岩 眞智子	56-1116	市	指定管理者 学)野又学園	児童センター	H24.4.1
函館市赤川児童館	(〒041-0805) 赤川1-30-35	金丸 孝子	46-1717	市	市	児童センター	H16.4.1
函館市桔梗福祉交流センター 函館市桔梗児童館	(〒041-0808) 桔梗4-1-18	吉野 恵	47-7099	市	市	児童センター	H17.4.1
函館市昭和児童館	(〒041-0812) 昭和2-37-2	小岩 洋	45-9030	市	指定管理者 学)野又学園	児童センター	H3.4.1
函館市亀田港児童館	(〒041-0822) 亀田港町42-16	長澤 雅子	45-0216	市	市	児童センター	H19.4.1

(12) 母と子の家

施設名	所在地	施設長	電話	設置	管理・運営	設置年月日
函館市古川母と子の家	(〒041-0262) 古川町7-1	中根 麻夕子	58-2601	市	市	S40.11.1

(13) 児童養護施設

施設名	所在地	施設長	電話	設置	管理・運営	定員(名)	認可年月日
くるみ学園	(〒041-0803) 亀田中野町38-11	永井 滋	46-4178	社福) 函館厚生院	社福) 函館厚生院	100	S23.1.1
函館国の子寮	(〒042-0958) 鈴蘭丘町38-7	柏倉 正	50-3267	社福) 函館国の子寮	社福) 函館国の子寮	60	S28.4.1

(14) 自立援助ホーム

施設名	所在地	施設長	電話	設置	管理・運営	定員(名)	認可年月日
ふくろうの家	(〒040-0021) 的場町16-8-2	佐藤 真奈美	54-6844	NPO) 青少年の自立を支える道南の会	NPO) 青少年の自立を支える道南の会	6	H17.10.1
サイド7	(〒041-0836) 山の手3-34-17	清野 侑亮	83-6485	NPO) シフトシク北海道	NPO) シフトシク北海道	6	H27.3.15

(15) 児童発達支援センター

施設名	所在地	施設長	電話	設置	管理・運営	定員(名)	認可年月日
うみのほし	(〒040-0022) 日乃出町27-3	上戸 美智子	56-1541	社福) 函館カトリック 社会福祉協会	社福) 函館カトリック 社会福祉協会	30	S50.5.28

(16) 児童家庭支援センター

施設名	所在地	施設長	電話	設置	管理・運営	設置年月日
児童家庭支援センター くるみ	(〒041-0803) 亀田中野町38-1	永井 滋	46-4178	社福) 函館厚生院	指定管理者 社福) 函館厚生院	H14.4.1

(17) 母子・父子福祉センター

施設名	所在地	施設長	電話	設置	管理・運営	設置年月日
函館市総合福祉センター 母子・父子福祉センター	(〒040-0063) 若松町33-6	谷口 利夫	27-8047	市	指定管理者 社福) 函館市社会福祉協議会	H6.4.1

(18) 生活館

施設名	所在地	施設長	電話	設置	管理・運営	設置年月日
函館市根崎生活館	(〒042-0924) 根崎町556-2	中谷 満	57-9014	市	指定管理者 社福) 函館市社会福祉協議会	S41.8.20

子ども未来部の概要 令和元年度(2019年度)版

令和元年10月発行

編 集 函館市子ども未来部子ども企画課

函館市東雲町4番13号

発 行 函 館 市

この冊子は再生紙を使用しています