

函館市の概況

■位置

函館市は、北海道の渡島半島南端部に位置し、総面積 677.86km²、東・南・北の三方を太平洋・津軽海峡に囲まれ、気候は、積雪量も比較的少なく、温暖で恵まれた自然環境を有する生活しやすい地域である。特に、函館市民の憩いの場ともなっている函館山は、この地帯を北限とする杉をはじめ、動植物の宝庫であるため、学術的にも貴重で四季を通じて自然観察ができる。

■市勢

当市は、安政 6 年(1859 年)日米修好通商条約により、横浜・長崎とともに日本最初の国際貿易港として海外に門戸を開き、いち早く西欧文化を取り入れるなど、長い歴史と文化を有する異国情緒豊かな街である。

近年においては、平成 16 年 12 月 1 日に近隣 4 町村との合併により、人口約 30 万人の新「函館市」が誕生し、さらには、平成 17 年 10 月 1 日には中核市に移行し、豊かな海を擁する国内屈指の水産都市として、「函館国際水産・海洋都市構想」を推進するなど、中核市のスケールメリットを活かした、21 世紀を展望したまちづくりに取り組んできた。

現在、北海道新幹線の開業効果を最大限、地域の振興発展につなげるため、青函圏・みなみ北海道の各地域と連携しながら交流人口を拡大し、まちの活性化を図るとともに、若者の雇用の創出のほか、少子化対策、高齢者の安心・安全といったテーマを掲げ、市民が安心してくらすことができるまちづくりを進めている。

子ども未来部は、関係部局から業務を集約して再編後、平成 24 年に新設され、函館のすべての子どもの育ちを総合的に支援するため、妊娠から出産、乳幼児から青少年に至るまで、子どもの健康・生活・就園就学の支援など、子どもの育成や環境整備を行うとともに、医療費助成や各種手当の支給、奨学金制度等の運用による子育て支援を行うほか、DV相談や要保護児童対策など、さまざまな観点から子どもの育成と子育て支援に取り組んでいる。

1 位置と面積

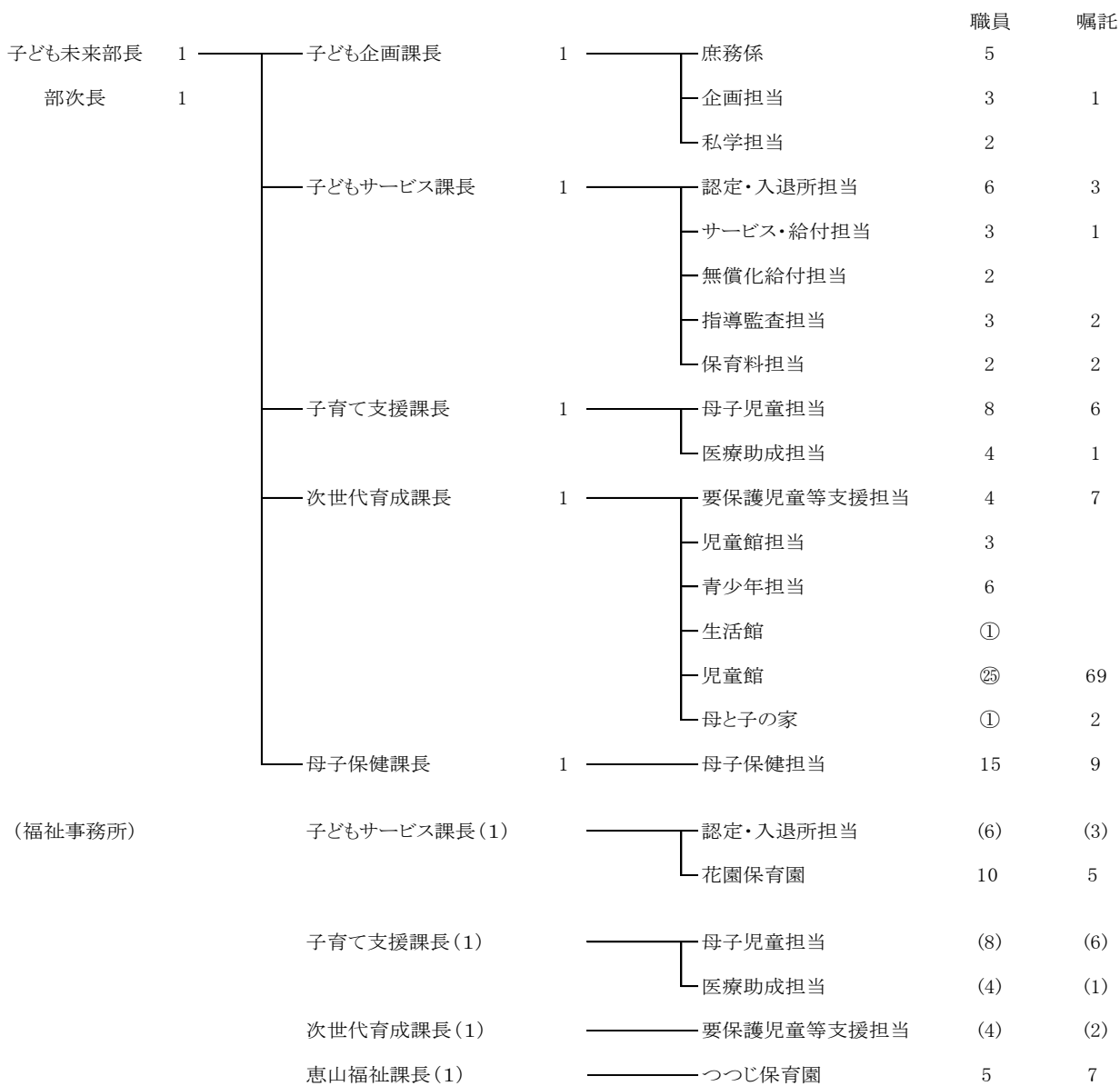
面積	位置(市役所を中心とする)		広ぼう	
	経度(東経)	緯度(北緯)	東西	南北
677.86km ²	140度44分	41度46分	41.1km	32.8km

2 函館市の人口、世帯数の推移

区分	(各年度4月末現在)		
	平成28年度	平成29年度	平成30年度
人口	266,970人	264,050人	260,530人
男	121,584人	120,228人	118,569人
女	145,386人	143,822人	141,961人
世帯数	143,817世帯	143,615世帯	143,053世帯

子ども未来部機構

(令和元年9月1日現在 単位:人)



※ ()内数字は兼務職員数

※ ○内数字は施設数

(令和元年9月1日現在 単位:人)

部長	次長	課長	主査	係員	小計	嘱託	計
1	1	5	21	60	88	115	203

職名別・職種別職員数

(令和元年9月1日現在 単位:人)

課・係 職種	総 数	子ども 未来部長	子ども 未来部次長	子ども 企画課			子ども サービス課					子育て 支援課			次世代 育成課			母子 保健課		福祉 事務所						
				計	庶務係	企画担当	私学担当	計	認定・入退所担当	サービス・給付担当	無償化給付	指導監査担当	保育料担当	計	母子児童担当	医療助成担当	計	児童館担当	青少年担当	要保護児童等支援担当	計	母子保健担当	計	花園保育園	つつじ保育園	
職員総数	203	1	1	12	6	4	2	25	10	4	2	5	4	20	15	5	92	75	6	11	25	25	27	15	12	
職別	部長	1	1																							
	次長	1		1																						
	課長	5			1	1			1	1				1	1		1	1			1	1				
	主査	21			3	1	1	1	6	1	1	1	2	1	3	2	1	4	1	1	2	3	3	2	1	1
	一般	60			7	4	2	1	10	5	2	1	1	1	9	6	3	9	2	5	2	12	12	13	9	4
	嘱託	115			1		1		8	3	1		2	2	7	6	1	78	71		7	9	9	12	5	7
種別	医師	3																			1	1	2	1	1	
	保健師	16															1		1		15	15				
	助産師	1																			1	1				
	看護師	2																			2	2				
	臨床心理士	1																			1	1				
	管理栄養士	1							1		1															
	児童厚生員	68																68	68							
	保育士	20																						20	11	9
	調理員	5																						5	3	2
	管理員	0																						0		
	清掃員	3																	3	3						
	その他(事務系)	83	1	1	12	6	4	2	24	10	3	2	5	4	20	15	5	20	4	6	10	5	5			

*表中の人数は実員

事務分掌

子ども未来部

子ども企画課

- (1) 子育て支援施策の企画および総合調整に関すること。
- (2) 子ども・子育て会議に関すること。
- (3) 私立学校に関すること。
- (4) 奨学金, 育英金および入学準備金に関すること。
- (5) 奨学資金運営委員会に関すること。
- (6) 入学準備金貸付審査委員会に関すること。
- (7) 入学準備給付金に関すること。

庶務係

- (1) 部内の庶務および経理に関すること。

子どもサービス課

- (1) 子育て環境の整備に関すること。
- (2) 幼保連携型認定こども園審議会に関すること。
- (3) 保育所および幼保連携型認定こども園の設置認可等ならびに地域型保育事業等の認可等に関すること。
- (4) 子ども・子育て支援法に基づく子どものための教育・保育給付等ならびに特定教育・保育施設および特定地域型保育事業者の確認等に関すること。
- (5) 認可外保育施設の届出等ならびに指導および監査に関すること。
- (6) 保育士等の研修に関すること。
- (7) 保育所保育料等の決定および徴収に関すること。
- (8) 市立保育所の管理および運営に関すること。
- (9) 幼稚園就園児に対する助成に関すること。

子育て支援課

- (1) 子育て支援に関すること。
- (2) 配偶者等からの暴力の防止に関すること。
- (3) ひとり親家庭等医療費助成に関すること。
- (4) 子ども医療費助成に関すること。
- (5) 母子福祉資金等貸付金事業に関すること。
- (6) 遺児手当に関すること。
- (7) 母子生活支援施設および助産施設の設置認可等に関すること。
- (8) 母子生活支援施設および助産施設の運営指導に関すること。

次世代育成課

- (1) 次世代育成支援に関すること。
- (2) 要保護児童対策に関すること。
- (3) 児童館に関すること。
- (4) 母と子の家および生活館に関すること。
- (5) 桔梗福祉交流センターに関すること。
- (6) 放課後子ども教室推進事業に関すること。
- (7) 放課後児童健全育成事業に関すること。
- (8) 青少年活動の推進に関すること。
- (9) 青少年補導センターに関すること。
- (10) その他子どもの健全育成に関すること。

母子保健課

- (1) 母子保健に関すること。
- (2) 定期の予防接種(インフルエンザおよび高齢者の肺炎球菌感染症に係るものを除く。)に関する
こと。
- (3) 児童福祉法に基づく療育および小児慢性特定疾病に関すること。
- (4) 障害者の日常生活及び社会生活を総合的に支援するための法律に基づく自立支援医療(育成
医療に限る。)に関すること。
- (5) 特定不妊治療費の助成に関すること。

福祉事務所

子どもサービス課

- (1) 認可保育所の入所および退所に関すること。

子育て支援課

- (1) 母子家庭, 父子家庭および寡婦の福祉に関すること。
- (2) 児童扶養手当, 児童手当および子ども手当に関すること。
- (3) 母子生活支援施設および助産施設の入所および退所に関すること。
- (4) 母子・父子相談および女性相談に関すること。
- (5) その他母子および父子の福祉に関すること。

次世代育成課

- (1) 家庭児童相談に関すること。

恵山福祉課

恵山支所の所管区域内の次に掲げる事項(子ども未来部関連抜粋)

- (1) 市立保育所の入所および退所に関すること。
- (2) 児童, 母子家庭および寡婦の福祉に係る届けおよび申請の受付ならびに相談に関する
こと。
- (3) 児童扶養手当, 特別児童扶養手当, 特別障害者手当, 障害児福祉手当, 福祉手当, 児童手当
および子ども手当に係る届けおよび申請の受付ならびに相談に関する
こと。

南茅部福祉課

南茅部支所の所管区域内の次に掲げる事項(子ども未来部関連抜粋)

- (1) 認可保育所の入所および退所に関すること。
- (2) 児童, 母子家庭および寡婦の福祉に係る届けおよび申請の受付ならびに相談に関する
こと。
- (3) 児童扶養手当, 特別児童扶養手当, 特別障害者手当, 障害児福祉手当, 福祉手当, 児童手当
および子ども手当に係る届けおよび申請の受付ならびに相談に関する
こと。

湯川福祉課・亀田福祉課・戸井福祉課・楸法華福祉課

各支所の所管区域内の次に掲げる事項(子ども未来部関連抜粋)

- (1) 児童, 母子家庭および寡婦の福祉に係る届けおよび申請の受付ならびに相談に関する
こと。
- (2) 児童扶養手当, 特別児童扶養手当, 特別障害者手当, 障害児福祉手当, 福祉手当, 児童手当
および子ども手当に係る届けおよび申請の受付ならびに相談に関する
こと。

子ども未来部関係予算

(1) 一般会計

(単位:千円)

科 目	令和元年度 当初予算額 A	財源内訳(令和元年度分)				平成30年度 当初予算額 B	増減 A-B
		特定財源			一般財源		
		国道支出金	地方債	その他			
民生費	13,790,995	8,382,537	245,500	233,705	4,929,253	14,070,844	△ 279,849
社会福祉費	4,402	3,232			1,170	4,512	△ 110
社会福祉総務費	50				50	50	
障害者福祉費	4,352	3,232			1,120	4,462	△ 110
子ども未来費	13,786,593	8,379,305	245,500	233,705	4,928,083	14,066,332	△ 279,739
子ども未来総務費	275,334	141,246	72,200		61,888	805,549	△ 530,215
子育て支援費	3,098,811	2,591,525		1,646	505,640	3,212,103	△ 113,292
保育サービス費	6,511,404	4,202,265		223,418	2,085,721	6,525,424	△ 14,020
子ども健全育成費	995,263	443,527	173,300	4,139	374,297	807,357	187,906
ひとり親家庭等支援費	2,314,076	807,711		968	1,505,397	2,040,226	273,850
子ども医療助成費	469,747	133,384		2,938	333,425	521,730	△ 51,983
ひとり親家庭等医療助成費	121,958	59,647		596	61,715	153,943	△ 31,985
衛生費	613,410	67,689		4,708	541,013	624,502	△ 11,092
保健衛生費	613,410	67,689		4,708	541,013	624,502	△ 11,092
母子保健対策費	243,143	64,018		4,705	174,420	235,371	7,772
予防接種費	370,267	3,671		3	366,593	389,131	△ 18,864
教育費	139,444	103		6,562	132,779	153,060	△ 13,616
教育総務費	120,132	103			120,029	131,014	△ 10,882
私立学校振興費	120,132	103			120,029	131,014	△ 10,882
奨学費	17,392			4,642	12,750	19,886	△ 2,494
入学準備給付金	10,148				10,148	12,615	△ 2,467
奨学給付金	4,642			4,642		3,763	879
入学準備貸付金	2,602				2,602	3,508	△ 906
育英費	1,920			1,920		2,160	△ 240
子ども未来部関係予算 計	14,543,849	8,450,329	245,500	244,975	5,603,045	14,848,406	△ 304,557
一般会計 計	135,620,000	36,003,549	8,236,400	14,075,360	77,304,691	134,990,000	630,000
子ども未来部関係予算の 一般会計予算に占める割合	10.7%	23.5%	3.0%	1.7%	7.2%	11.0%	—

(2) 奨学資金特別会計

(単位:千円)

科 目	令和元年度 当初予算額 A	財源内訳(令和元年度分)				平成30年度 当初予算額 B	増減 A-B
		特定財源			一般財源		
		国道支出金	地方債	その他			
奨学費	11,311			260	11,051	16,103	△ 4,792
管理費	991			260	731	1,091	△ 100
奨学金	10,320				10,320	15,012	△ 4,692
合 計	11,311			260	11,051	16,103	△ 4,792

(3) 母子父子寡婦福祉資金貸付事業特別会計

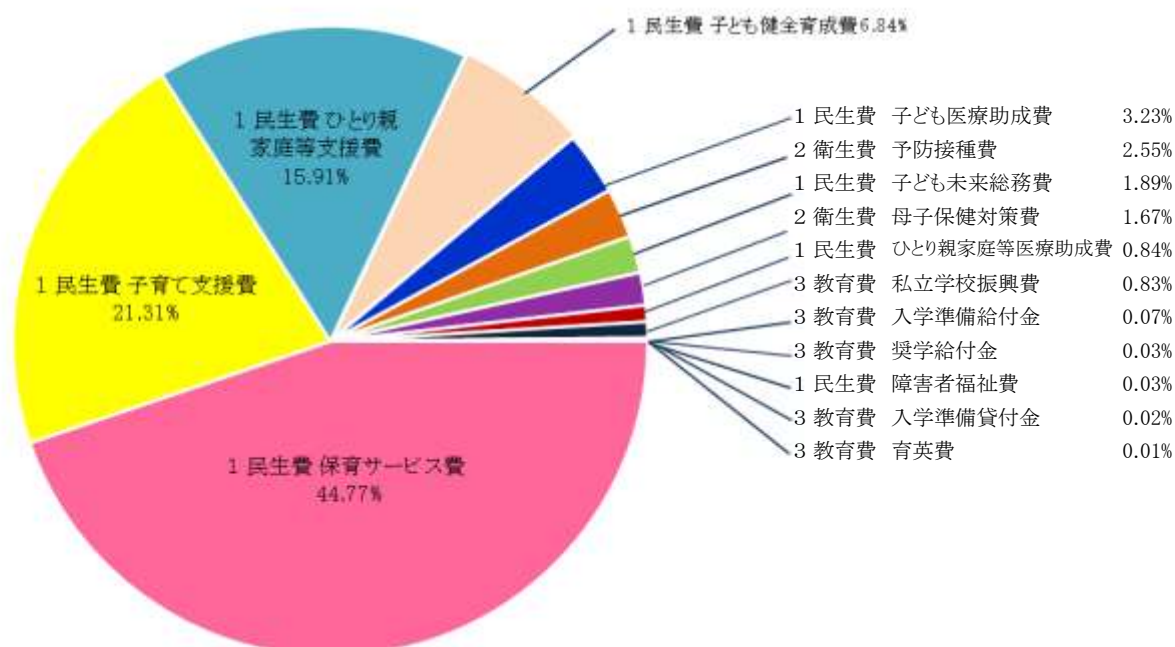
(単位:千円)

科 目	令和元年度 当初予算額 A	財源内訳(令和元年度分)				平成30年度 当初予算額 B	増減 A-B
		特定財源			一般財源		
		国道支出金	地方債	その他			
貸付事業費	82,659			78,204	4,455	98,553	△ 15,894
合 計	82,659			78,204	4,455	98,553	△ 15,894

部局合計

(単位:千円)

科 目	令和元年度 当初予算額 A	財源内訳(令和元年度分)				平成30年度 当初予算額 B	増減 A-B
		特定財源			一般財源		
		国道支出金	地方債	その他			
合 計	14,637,819	8,450,329	245,500	323,439	5,618,551	14,963,062	△ 325,243



2 令和元年度 主要施策

(単位:千円)

項目	事業内容等	令和元年度 当初予算額
民生費		
子ども・子育て会議関係経費	次期「子ども・子育て支援事業計画(2020～2024)」策定に向け、各種協議・検討を行う	800
子ども・子育て支援事業計画策定経費	次期「子ども・子育て支援事業計画(2020～2024)」の計画書作成および配付経費	2,200
児童福祉施設整備費補助金	(仮称)認定こども園龍谷幼稚園の改築に伴う整備費補助	204,842
地域子育て支援センター事業費	子育てサロンを公立2か所、民間11か所に設置	87,461
ファミリー・サポート・センター事業費	仕事と子育てが両立できるよう子育てに関する相互援助を函館市社会福祉協議会に委託して実施	21,035
子育て支援隊関係経費	子育てに関する様々な悩みや相談に対応するため、「子育て支援隊」が家庭を訪問	1,419
子育て支援短期利用事業費	保護者の疾病等の際に一時的な施設利用を実施	829
子育て支援トワイライトステイ事業費	夜間・休日、保護者が帰宅するまで、児童に対し生活指導や食事の提供を実施	68
子育てアプリ関係経費	スマートフォンを活用し、子育て支援に関する幅広い情報を提供	539
養育支援訪問事業費	育児ストレスを抱えたり、産後うつのおそれがある保護者に加え、保育所、幼稚園等に通っていない児童がいる養育支援が必要な家庭に対し、保健師による相談やヘルパーによる家事援助、育児支援等を行う	2,220
女性相談関係経費	DV相談のほか、ストーカー被害や身近な人からの暴力被害など、女性に関わる相談体制の充実を図る	1,326
性暴力被害者支援関係経費	行政・警察・拠点病院等が連携して性暴力被害者を支援する「函館・道南SART」の相談支援窓口を設置するほか、予防教育や市民啓発を行う	4,000
配偶者等暴力被害者自立支援事業補助金	DV被害者の保護から自立までの総合支援体制に対する一時保護施設等の家賃および就労支援講座等開催経費の助成を行う	2,000
低年齢児保育対策事業費	3歳未満児が6人以上入所し、一定の基準を満たしている認可外保育施設に対し事業を委託	6,765
保育体制強化事業費補助金	清掃や給食の配膳などの保育に係る周辺業務に従事する「保育支援者」を雇用する保育所等に対し、経費の一部を助成	29,430
保育士就職支援研修事業費	保育士資格を有しながら長期間離職されている方を対象に、講義や実地研修を実施	812
療育支援事業費補助金	軽度の障がいがあり集団保育が可能な児童の保育を実施している保育所等へ助成を行う	17,640
保育所地域活動事業運営費補助金	世代間交流や異年齢児交流等を実施している保育所等への助成	1,250
一時預かり事業費	保護者の急用等で保育が必要な児童の保育を実施している保育所等への助成	159,613
延長保育事業費補助金	保育時間の延長を必要とする児童の保育を行う保育所等への助成	24,468
病児保育事業費	医療機関が開設する施設で、病児保育を実施	11,378
実費徴収に係る補給付事業費補助金	子どもが保育所や幼稚園等に通う生活保護世帯に対し、給食費や教材費の一部を助成	143
施設型給付費	保育所、認定こども園および幼稚園を通じた共通の仕組みによる運営費の給付	6,159,288
特定教育・保育質向上事業費	国が定める保育士等の配置を上回る保育所等に対し、2名分を上限として人件費の一部を助成	48,267
地域放課後児童健全育成事業費	学童保育所の民間への委託等	633,716
学童保育施設整備事業費	上湯川小学校の余裕教室改修による学童保育施設の整備	10,200
放課後子ども教室推進事業費	放課後における児童の安全で安心な活動拠点を設け、様々な体験・交流活動を推進	4,519
統合児童館(金堀町)建設事業費	高盛・人見・本町児童館の統合児童館として、大森浜小学校敷地内に新たな児童館を建設(2019:統合児童館建設,2020:供用開始)	242,720
ひとり親家庭等子どものための学習支援事業費	ひとり親家庭等世帯の児童を対象に、生活指導を含めた訪問型学習支援を行う	2,000
母子家庭等自立支援給付金支給事業費	教育訓練講座の受講や、資格取得のため養成機関に通う場合にその経費の一部を助成	22,572
低所得の未婚のひとり親に対する臨時・特別給付金支給事業費	未婚のひとり親に対する税制上の対応にかかる臨時・特例の措置として、児童扶養手当受給者で、年収360万円以下の未婚のひとり親に対し、1人あたり年額17,500円を支給	2,730
児童扶養手当	ひとり親家庭等の生活安定のため、所得に応じた手当の支給を行う。令和元年度は支給回数を年3回から年5回に見直し。	2,120,291
子ども医療助成費	中学校卒業までの子どもの医療費を助成	443,293
ひとり親家庭等医療助成費	ひとり親家庭等の子どもおよびその親の医療費を助成	116,655
衛生費		
マザーズ・サポート・ステーション事業費	助産師・保健師が、妊娠届出時の妊婦の面接や第1子出産世帯への訪問などの支援を行うほか、妊娠・出産・子育ての不安や悩みの相談を実施	4,046
妊婦健康診査費	妊婦健診に対する助成の実施	119,887
産婦健康診査事業費	産後2週間および1か月の健康診査に要する費用を助成	10,370
産後ケア事業費	母体ケアや乳児ケア等を必要とする産婦に対し、宿泊型の育児指導を実施	1,510
特定不妊治療助成事業費	特定不妊治療(体外受精、顕微受精、男性不妊治療)および不育症治療に要する費用の一部を助成	24,127
小児慢性特定疾病児童等支援費	小児慢性特定疾病を抱える児童等に対して、医療費等の給付や、相談など自立支援事業を実施	40,972
定期予防接種費	四種混合、麻しん・風しん、ヒブ、小児用肺炎球菌、日本脳炎、B型肝炎、水痘ほか	365,371
教育費		
私立学校運営助成費	生徒1人あたり24,000円を助成	108,360
私立専修学校運営助成費	生徒1人あたり13,000円を助成	8,450
入学準備給付金	小・中学校に入学する子どもがいる保護者に1人につき3万円給付(生活保護受給者、就学援助の認定を受けた準要保護者を除く)	9,450
給付型奨学金	経済的な理由により修学困難な大学生に対し月額3万円、入学一時金10万円の奨学金を給付	4,560
奨学資金特別会計		
奨学資金貸付金	経済的な理由により就学困難な学生・生徒のための奨学金貸与	10,320
母子父子寡婦福祉資金貸付事業特別会計		
母子父子寡婦福祉資金貸付金	母子父子寡婦家庭の経済的自立と生活安定、子どもの福祉を図るための各種資金の貸付	81,185