

函館市の概況

■位置

函館市は、北海道の渡島半島南端部に位置し、総面積 677.86km²、東・南・北の三方を太平洋・津軽海峡に囲まれ、気候は、積雪量も比較的少なく、温暖で恵まれた自然環境を有する生活しやすい地域である。特に、函館市民の憩いの場ともなっている函館山は、この地帯を北限とする杉をはじめ、動植物の宝庫であるため、学術的にも貴重で四季を通じて自然観察ができる。

■市勢

当市は、安政6年(1859年)日米修好通商条約により、横浜・長崎とともに日本最初の国際貿易港として海外に門戸を開き、いち早く西欧文化を取り入れるなど、長い歴史と文化を有する異国情緒豊かな街である。

近年においては、平成16年12月1日に近隣4町村との合併により、人口約30万人の新「函館市」が誕生し、さらには、平成17年10月1日には中核市に移行し、豊かな海を擁する国内屈指の水産都市として、「函館国際水産・海洋都市構想」を推進するなど、中核市のスケールメリットを活かした、21世紀を展望したまちづくりに取り組んできた。

現在、北海道新幹線の開業効果を最大限、地域の振興発展につなげるため、青函圏・みなみ北海道の各地域と連携しながら交流人口を拡大し、まちの活性化を図るとともに、若者の雇用の創出のほか、少子化対策、高齢者の安心・安全といったテーマを掲げ、市民が安心してくらすことができるまちづくりを進めている。

子ども未来部は、関係部局から業務を集約して再編後、平成24年に新設され、函館のすべての子どもの育ちを総合的に支援するため、妊娠から出産、乳幼児から青少年に至るまで、子どもの健康・生活・就園就学の支援など、子どもの育成や環境整備を行うとともに、医療費助成や各種手当ての支給、奨学金制度等の運用による子育て支援を行うほか、DV相談や要保護児童対策など、さまざまな観点から子どもの育成と子育て支援に取り組んでいる。

1 位置と面積

面積	位置(市役所を中心とする)		広ぼう	
	経度(東経)	緯度(北緯)	東西	南北
677.86km ²	140度44分	41度46分	41.1km	32.8km

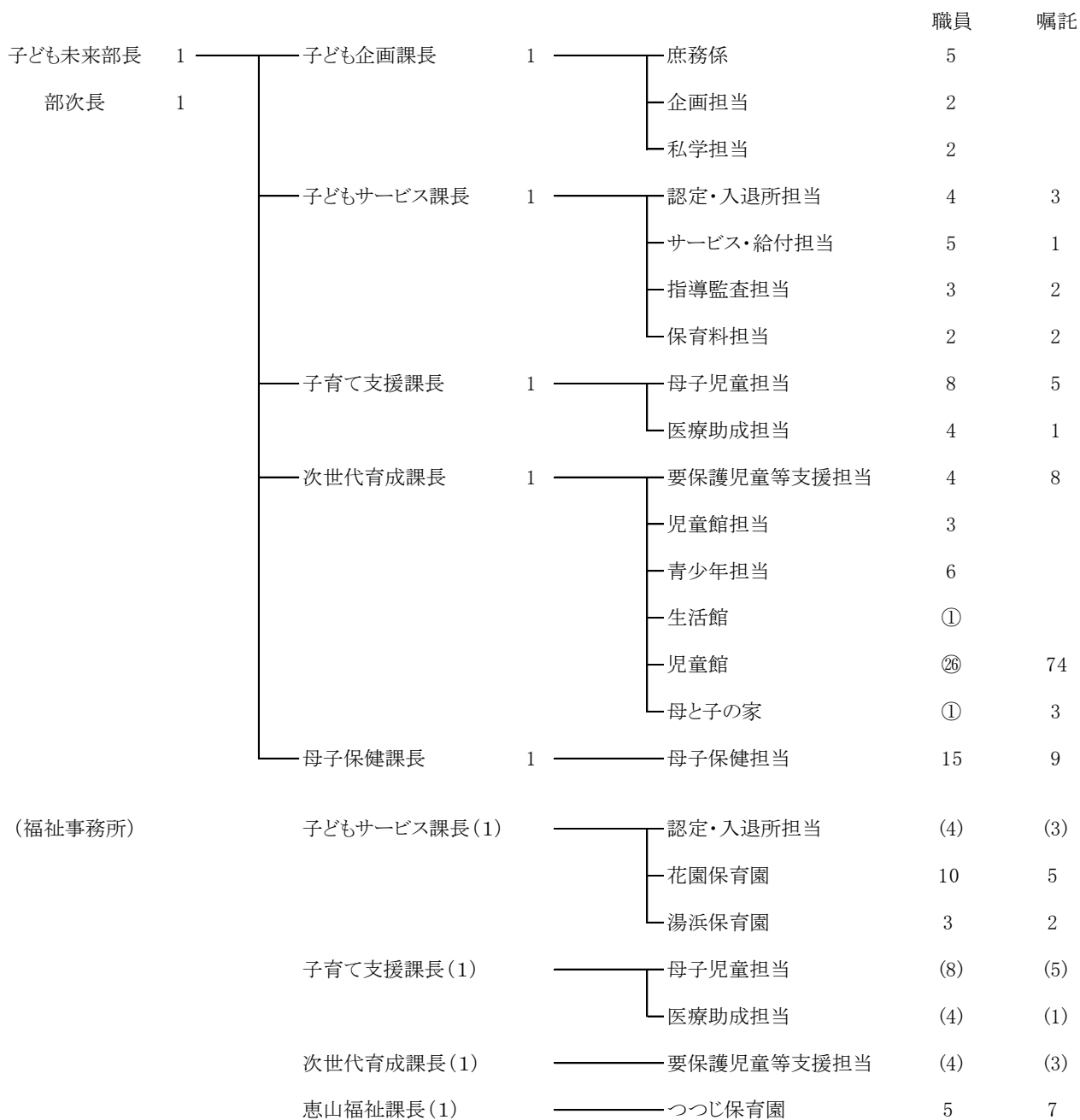
2 函館市の人口、世帯数の推移

(各年度4月末現在)

区分	平成28年度	平成29年度	平成30年度
人口	266,970人	264,050人	260,530人
男	121,584人	120,228人	118,569人
女	145,386人	143,822人	141,961人
世帯数	143,817世帯	143,615世帯	143,053世帯

子ども未来部機構

(平成30年4月13日現在 単位:人)



※ ()内数字は兼務職員数

※ ○内数字は施設数

(平成30年4月13日現在 単位:人)

部長	次長	課長	主査	係員	小計	嘱託	計
1	1	5	20	61	88	122	210

職名別・職種別職員数

(平成30年4月13日現在)

課・係 職種	総 数	子ども 未来部長	子ども 未来部次長	子ども 企画課			子ども サービス課				子育て 支援課			次世代 育成課			母子 保健課		福祉 事務所							
				計	庶務係	企画担当	私学担当	計	認定・入退所担当	サービス・給付担当	指導監査担当	保育料担当	計	母子児童担当	医療助成担当	計	児童館担当	青少年担当	要保護児童等支援担当	計	母子保健担当	計	花園保育園	湯浜保育園	つつじ保育園	
職員総数	210	1	1	10	6	2	2	23	8	6	5	4	19	14	5	99	81	6	12	25	25	32	15	5	12	
職別	部長	1	1																							
	次長	1		1																						
	課長	5			1	1			1	1			1	1		1	1			1	1					
	主査	20			3	1	1	1	4	1	1	1	1	3	2	1	4	1	1	2	3	3	3	1	1	1
	一般	61			6	4	1	1	10	3	4	2	1	9	6	3	9	2	5	2	12	12	15	9	2	4
	嘱託	122							8	3	1	2	2	6	5	1	85	77		8	9	9	14	5	2	7
種別	医師	3																		1	1	2	1	(1)	1	
	保健師	16														1		1	15	15						
	助産師	1																		1	1					
	看護師	2																		2	2					
	臨床心理士	1																		1	1					
	管理栄養士	1						1		1																
	児童厚生員	72														72	72									
	保育士	23																				23	11	3	9	
	調理員	6																				6	3	1	2	
	管理員	1																				1		1		
	清掃員	5															5	5								
その他(事務系)	79	1	1	10	6	2	2	22	8	5	5	4	19	14	5	21	4	6	11	5	5					

*表中の人数は実員

事務分掌

子ども未来部

子ども企画課

- (1) 子育て支援施策の企画および総合調整に関すること。
- (2) 子ども・子育て会議に関すること。
- (3) 私立学校に関すること。
- (4) 奨学金、育英金および入学準備金に関すること。
- (5) 奨学資金運営委員会に関すること。
- (6) 入学準備金貸付審査委員会に関すること。
- (7) 入学準備給付金に関すること。

庶務係

- (1) 部内の庶務および経理に関すること。

子どもサービス課

- (1) 子育て環境の整備に関すること。
- (2) 幼保連携型認定こども園審議会に関すること。
- (3) 保育所および幼保連携型認定こども園の設置認可等ならびに地域型保育事業等の認可等に関すること。
- (4) 子ども・子育て支援法に基づく子どものための教育・保育給付等ならびに特定教育・保育施設および特定地域型保育事業者の確認等に関すること。
- (5) 認可外保育施設の届出等ならびに指導および監査に関すること。
- (6) 保育士等の研修に関すること。
- (7) 保育所保育料等の決定および徴収に関すること。
- (8) 市立保育所の管理および運営に関すること。
- (9) 幼稚園就園児に対する助成に関すること。

子育て支援課

- (1) 子育て支援に関すること。
- (2) 配偶者等からの暴力の防止に関すること。
- (3) ひとり親家庭等医療費助成に関すること。
- (4) 子ども医療費助成に関すること。
- (5) 母子福祉資金等貸付金事業に関すること。
- (6) 遺児手当に関すること。
- (7) 母子生活支援施設および助産施設の設置認可等に関すること。
- (8) 母子生活支援施設および助産施設の運営指導に関すること。

次世代育成課

- (1) 次世代育成支援に関すること。
- (2) 要保護児童対策に関すること。
- (3) 児童館に関すること。
- (4) 母と子の家および生活館に関すること。
- (5) 桔梗福祉交流センターに関すること。
- (6) 放課後子ども教室推進事業に関すること。
- (7) 放課後児童健全育成事業に関すること。
- (8) 青少年活動の推進に関すること。
- (9) 青少年補導センターに関すること。
- (10) その他子どもの健全育成に関すること。

母子保健課

- (1) 母子保健に関すること。
- (2) 定期の予防接種(インフルエンザおよび高齢者の肺炎球菌感染症に係るものを除く。)に関すること。
- (3) 児童福祉法に基づく療育および小児慢性特定疾病に関すること。
- (4) 障害者の日常生活及び社会生活を総合的に支援するための法律に基づく自立支援医療(育成医療に限る。)に関すること。
- (5) 特定不妊治療費の助成に関すること。

福祉事務所

子どもサービス課

- (1) 認可保育所の入所および退所に関すること。

子育て支援課

- (1) 母子家庭、父子家庭および寡婦の福祉に関すること。
- (2) 児童扶養手当、児童手当および子ども手当に関すること。
- (3) 母子生活支援施設および助産施設の入所および退所に関すること。
- (4) 母子・父子相談および女性相談に関すること。
- (5) その他母子および父子の福祉に関すること。

次世代育成課

- (1) 家庭児童相談に関すること。

恵山福祉課

恵山支所の所管区域内の次に掲げる事項(子ども未来部関連抜粋)

- (1) 市立保育所の入所および退所に関すること。
- (2) 児童、母子家庭および寡婦の福祉に係る届けおよび申請の受付ならびに相談に関すること。
- (3) 児童扶養手当、特別児童扶養手当、特別障害者手当、障害児福祉手当、福祉手当、児童手当および子ども手当に係る届けおよび申請の受付ならびに相談に関すること。

南茅部福祉課

南茅部支所の所管区域内の次に掲げる事項(子ども未来部関連抜粋)

- (1) 認可保育所の入所および退所に関すること。
- (2) 児童、母子家庭および寡婦の福祉に係る届けおよび申請の受付ならびに相談に関すること。
- (3) 児童扶養手当、特別児童扶養手当、特別障害者手当、障害児福祉手当、福祉手当、児童手当および子ども手当に係る届けおよび申請の受付ならびに相談に関すること。

湯川福祉課・亀田福祉課・戸井福祉課・楸法華福祉課

各支所の所管区域内の次に掲げる事項(子ども未来部関連抜粋)

- (1) 児童、母子家庭および寡婦の福祉に係る届けおよび申請の受付ならびに相談に関すること。
- (2) 児童扶養手当、特別児童扶養手当、特別障害者手当、障害児福祉手当、福祉手当、児童手当および子ども手当に係る届けおよび申請の受付ならびに相談に関すること。

子ども未来部関係予算

1 各会計歳出予算一覧表

(1) 一般会計

(単位:千円)

科 目	平成30年度 当初予算額 A	財源内訳(平成30年度分)				平成29年度 当初予算額 B	増減 A-B
		特定財源			一般財源		
		国道支出金	地方債	その他			
民生費	14,070,844	8,706,219	280,100	325,806	4,758,719	12,946,699	1,124,145
社会福祉費	4,512	3,301			1,211	4,924	△ 412
社会福祉総務費	50				50	50	
障害者福祉費	4,462	3,301			1,161	4,874	△ 412
子ども未来費	14,066,332	8,702,918	280,100	325,806	4,757,508	12,941,775	1,124,557
子ども未来総務費	805,549	500,251	241,000	4,800	59,498	236,458	569,091
子育て支援費	3,212,103	2,686,671		7,208	518,224	3,311,374	△ 99,271
保育サービス費	6,525,424	4,151,740		268,397	2,105,287	5,873,673	651,751
子ども健全育成費	807,357	439,136	39,100	1,495	327,626	625,011	182,346
ひとり親家庭等支援費	2,040,226	724,269		889	1,315,068	2,150,839	△ 110,613
子ども医療助成費	521,730	133,318		27,689	360,723	584,182	△ 62,452
ひとり親家庭等医療助成費	153,943	67,533		15,328	71,082	160,238	△ 6,295
衛生費	624,502	66,371		2,975	555,156	691,072	△ 66,570
保健衛生費	624,502	66,371		2,975	555,156	691,072	△ 66,570
母子保健対策費	235,371	62,790		2,974	169,607	258,935	△ 23,564
予防接種費	389,131	3,581		1	385,549	432,137	△ 43,006
教育費	153,060	84		5,923	147,053	232,934	△ 79,874
教育総務費	131,014	84			130,930	180,506	△ 49,492
私立学校振興費	131,014	84			130,930	180,506	△ 49,492
奨学費	19,886			3,763	16,123	50,268	△ 30,382
入学準備給付金	12,615				12,615	45,506	△ 32,891
奨学給付金	3,763			3,763		84	3,679
入学準備貸付金	3,508				3,508	4,678	△ 1,170
育英費	2,160			2,160		2,160	
子ども未来部関係予算 計	14,848,406	8,772,674	280,100	334,704	5,460,928	13,870,705	977,701
一般会計 計	134,990,000	36,036,876	6,365,100	14,813,701	77,774,323	137,120,000	△ 2,130,000
子ども未来部関係予算の 一般会計予算に占める割合	11.0%	24.3%	4.4%	2.3%	7.0%	10.1%	—

(2) 奨学資金特別会計

(単位:千円)

科 目	平成30年度 当初予算額 A	財源内訳(平成30年度分)				平成29年度 当初予算額 B	増減 A-B
		特定財源			一般財源		
		国道支出金	地方債	その他			
奨学費	16,103				16,103	18,072	△ 1,969
管理費	1,091				1,091	1,068	23
奨学金	15,012				15,012	17,004	△ 1,992
合 計	16,103				16,103	18,072	△ 1,969

(3) 母子父子寡婦福祉資金貸付事業特別会計

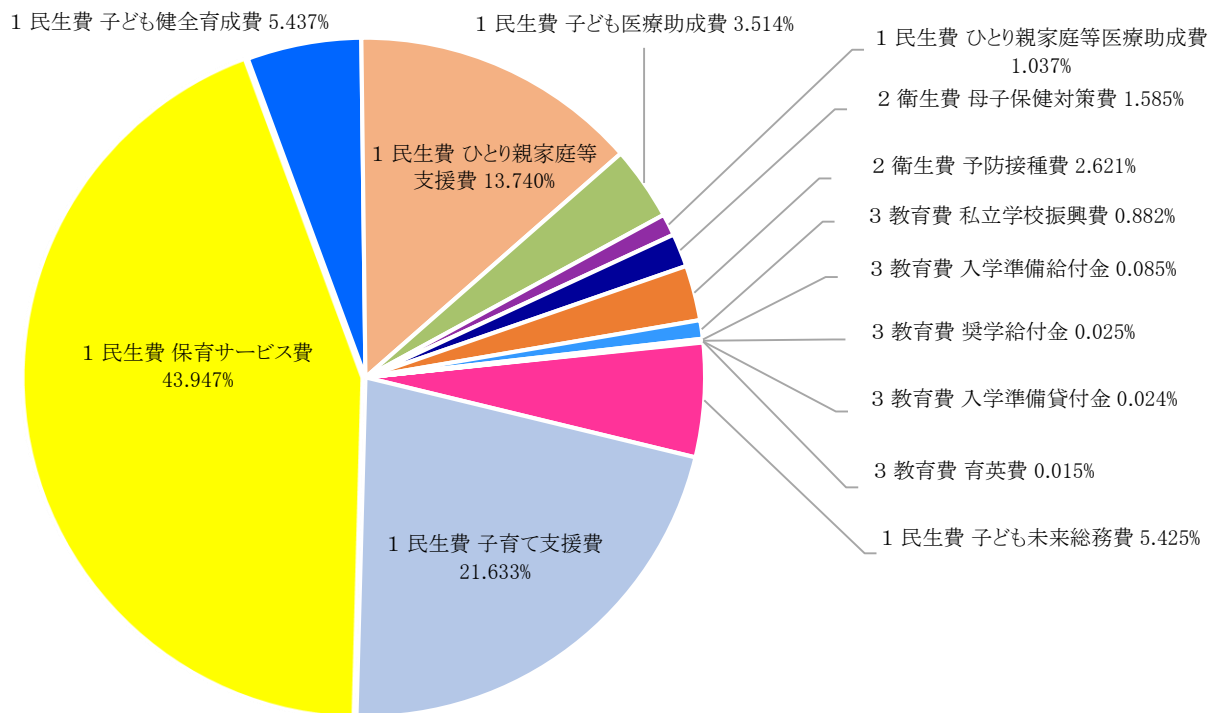
(単位:千円)

科 目	平成30年度 当初予算額 A	財源内訳(平成30年度分)				平成29年度 当初予算額 B	増減 A-B
		特定財源			一般財源		
		国道支出金	地方債	その他			
貸付事業費	98,553			78,702	19,851	99,489	△ 936
合 計	98,553			78,702	19,851	99,489	△ 936

部局合計

(単位:千円)

科 目	平成30年度 当初予算額 A	財源内訳(平成30年度分)				平成29年度 当初予算額 B	増減 A-B
		特定財源			一般財源		
		国道支出金	地方債	その他			
合 計	14,963,062	8,772,674	280,100	413,406	5,496,882	13,988,266	974,796



2 平成30年度 主要施策

(単位:千円)

項目	事業内容等	平成30年度 当初予算額
民生費		
子ども・子育て会議関係経費	子ども・子育て支援事業計画に基づく個別事業の実施状況などの審議ほか	358
子ども・子育て支援事業計画策定調査費	次期子ども・子育て支援事業計画策定に向け、子育てに関わるニーズ等を把握するためのアンケート調査を実施	4,500
子ども条例啓発関係費	子ども条例の周知・啓発を実施	747
子ども会議関係経費	子ども条例に基づき子どもが意見を表明、社会参加する場として開催	344
児童福祉施設整備費補助金	(仮称)認定こども園カトリック湯の川幼稚園、(仮称)認定こども園元町白百合幼稚園、(仮称)函館あおい認定こども園の増改築に伴う整備費補助	741,439
地域子育て支援センター事業費	子育てサロンを公立2か所、民間11か所に設置	86,262
子育てサロン運営経費	公立子育てサロンの運営	394
ファミリー・サポート・センター事業費	仕事と育児の両立を図るための相互援助の実施	20,868
子育て支援隊関係経費	子育てに関する様々な悩みや相談に対応するため「子育て支援隊」による訪問等を実施	1,385
子育て支援短期利用事業費	保護者の疾病等の際に一時的な施設利用を実施	800
子育て支援トワイライトステイ事業費	夜間・休日、保護者が帰宅するまで児童に対し生活指導や食事提供を実施	106
子育てアプリ関係経費	スマートフォンを活用し、子育て支援に関する幅広い情報を提供	565
養育支援訪問事業費	育児ストレスを抱えたり、産後うつのおそれがある保護者に加え、保育所、幼稚園に通っていない児童がいる養育支援が必要な家庭に対し、保健師による相談やヘルパーによる家事援助、育児支援等を行う	1,746
女性相談関係経費	DV相談のほか、ストーカー被害や身近な人からの暴力被害など、女性に関わる相談体制の充実を図る	1,318
性暴力被害者支援関係経費	行政・警察・拠点病院等が連携して性暴力被害者を支援する「函館・道南SART」の運用開始に伴い、新たに相談支援窓口を設置するほか、予防教育や市民啓発を行う	3,700
低年齢児保育対策事業費	3歳未満児が6人以上入所し、一定の基準を満たしている認可外保育施設に対し事業を委託	6,765
保育士就職支援研修事業費	保育士資格を有しながら長期間離職されている方を対象に、講義や実地研修を実施	1,200
療育支援事業費補助金	障がい児保育を実施する保育所等への助成	28,560
保育所地域活動事業運営費補助金	世代間交流や異年齢児交流等を実施している保育所への助成	1,500
一時預かり事業費	保護者の急用等で保育が必要な児童の保育を実施している保育所等への助成	159,867
延長保育事業費補助金	保育時間の延長を必要とする児童の保育を行う保育所等への助成	28,402
病児保育事業費	医療機関が開設する施設で病児保育を実施	11,398
実費徴収に係る補給付事業費補助金	子どもが保育所や幼稚園に通う生活保護世帯に対し、給食費や教材費の一部を助成	174
施設型給付費	保育所、認定こども園および新制度移行幼稚園を通じた共通の仕組みによる運営費の給付	6,171,390
特定教育・保育質向上事業費	国が定める保育士等の配置を上回る保育所等に対し、2名分を上限として人件費の一部を助成	50,157
地域放課後児童健全育成事業費	学童保育所の民間への委託等	642,896
学童保育施設整備事業費	亀田小学校の余裕教室改修による学童保育施設の整備	21,671
放課後子ども教室推進事業費	放課後の児童の安全・安心な活動拠点の整備	4,611
統合児童館(金堀町)建設事業費	高盛・人見・本町児童館の統合児童館として、金堀小学校敷地内に新たな児童館を建設 (H30 金堀小プール解体、測量、地質調査、実施設計 H31 建設 H32 供用開始)	40,000
ひとり親家庭等子どものための学習支援事業費	ひとり親家庭等世帯の小中学生を対象に、生活指導を含めた訪問型学習支援を行う	1,600
子ども医療助成費	中学校卒業までの子どもの医療費を助成	521,730
衛生費		
マザーズ・サポート・ステーション事業費	妊娠・出産・子育ての不安や悩みの相談を実施	2,939
妊婦健康診査費	妊婦健診に対する助成	110,065
産婦健康診査事業費	産後2週間および1か月の健康診査に要する費用を助成	8,510
産後ケア事業費	母体ケアや乳児ケアを必要とする産婦に対し、宿泊型の育児指導を実施	1,592
特定不妊治療助成事業費	特定不妊治療(体外受精、顕微受精、男性不妊治療)および不育症治療に要する費用の一部助成	26,959
小児慢性特定疾病児童等支援費	小児慢性特定疾病をもつ児童等に対して、医療費等を給付	57,943
定期予防接種費	四種混合、ポリオ、水痘、ヒブ・小児用肺炎球菌、日本脳炎、B型肝炎ほか	384,355
教育費		
私立幼稚園就園奨励費	幼稚園(新制度へ移行しない園)保育料等の減免に係る補助	252
私立学校運営助成費	生徒1人あたり24,000円を助成	108,936
私立専修学校運営助成費	生徒1人あたり13,000円を助成	8,684
函館大妻高等学校校舎増改築事業費補助金	本校舎棟を増改築し、多目的教室を設置	10,000
入学準備給付金	小・中学校に入学する子どもがいる保護者に給付(生活保護受給者、就学援助の認定を受けた準要保護者を除く)	11,640
給付型奨学金	経済的に修学困難な大学生に返還不要な奨学金を支給	3,680
奨学資金特別会計		
奨学資金貸付金	経済的な理由により就学困難な学生・生徒のための奨学金貸与	15,012
母子父子寡婦福祉資金貸付事業特別会計		
母子父子寡婦福祉資金貸付金	母子父子寡婦家庭の経済的自立と生活安定、子どもの福祉を図るための各種資金の貸付	97,076