

介護保険制度の改正について

平成26年2月25日開催

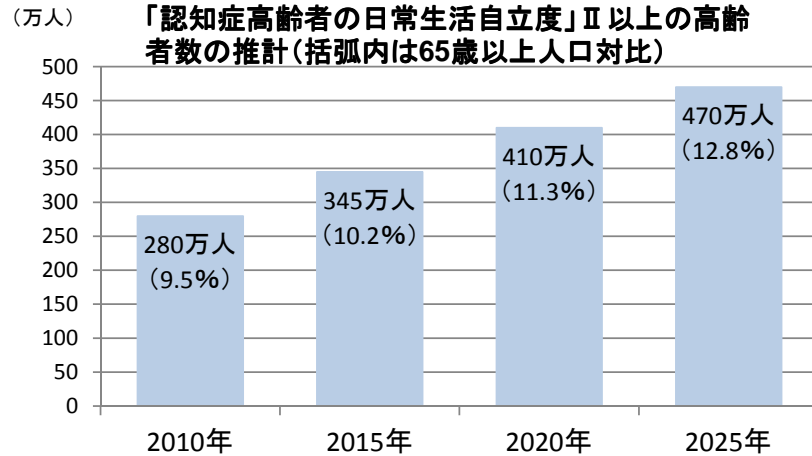
全国介護保険・高齢者保健福祉担当課長会議資料抜粋

今後の介護保険をとりまく状況

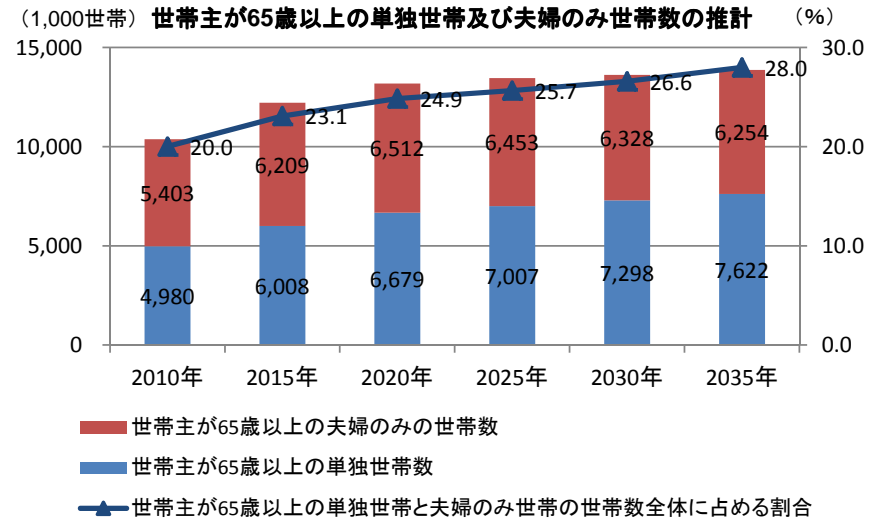
① 65歳以上の高齢者数は、2025年には3,657万人となり、2042年にはピークを迎える予測(3,878万人)。また、75歳以上高齢者の全人口に占める割合は増加していき、2055年には、25%を超える見込み。

	2012年8月	2015年	2025年	2055年
65歳以上高齢者人口(割合)	3,058万人(24.0%)	3,395万人(26.8%)	3,657万人(30.3%)	3,626万人(39.4%)
75歳以上高齢者人口(割合)	1,511万人(11.8%)	1,646万人(13.0%)	2,179万人(18.1%)	2,401万人(26.1%)

② 65歳以上高齢者のうち、「認知症高齢者の日常生活自立度」Ⅱ以上の高齢者が増加していく。



③ 世帯主が65歳以上の単独世帯や夫婦のみの世帯が増加していく

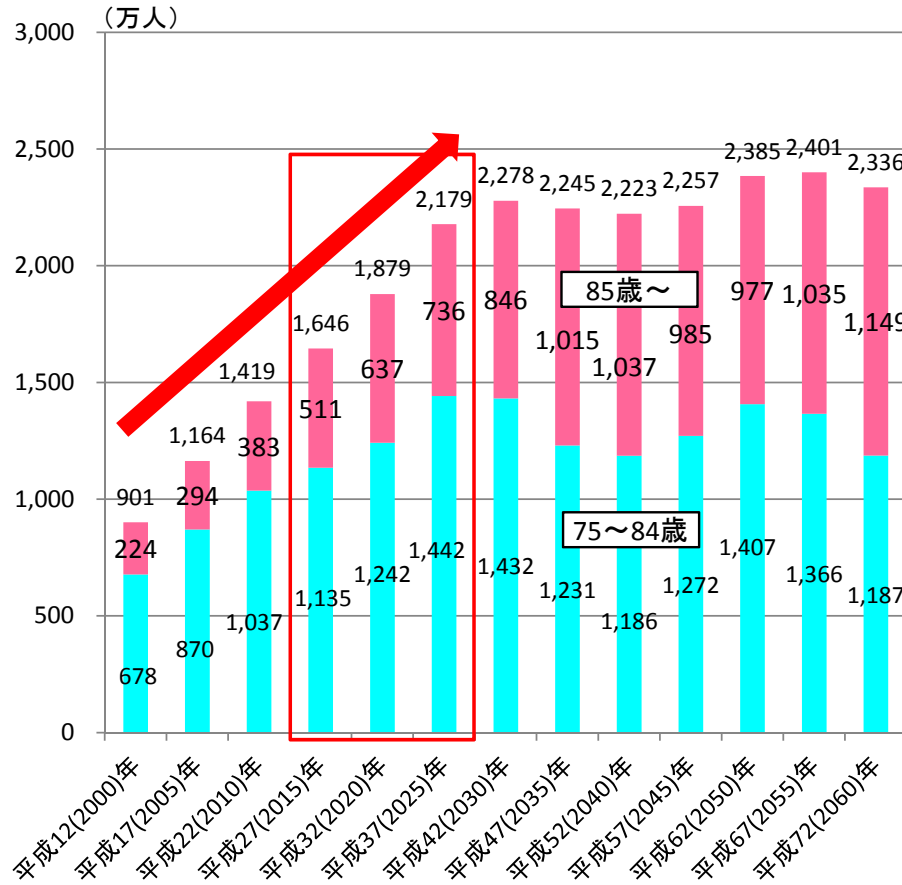


④ 75歳以上人口は、都市部では急速に増加し、もともと高齢者人口の多い地方でも緩やかに増加する。各地域の高齢化の状況は異なるため、各地域の特性に応じた対応が必要。

	埼玉県	千葉県	神奈川県	大阪府	愛知県	東京都	~	鹿児島県	島根県	山形県	全国
2010年 <>は割合	58.9万人 <8.2%>	56.3万人 <9.1%>	79.4万人 <8.8%>	84.3万人 <9.5%>	66.0万人 <8.9%>	123.4万人 <9.4%>		25.4万人 <14.9%>	11.9万人 <16.6%>	18.1万人 <15.5%>	1419.4万人 <11.1%>
2025年 <>は割合 ()は倍率	117.7万人 <16.8%> (2.00倍)	108.2万人 <18.1%> (1.92倍)	148.5万人 <16.5%> (1.87倍)	152.8万人 <18.2%> (1.81倍)	116.6万人 <15.9%> (1.77倍)	197.7万人 <15.0%> (1.60倍)		29.5万人 <19.4%> (1.16倍)	13.7万人 <22.1%> (1.15倍)	20.7万人 <20.6%> (1.15倍)	2178.6万人 <18.1%> (1.53倍)

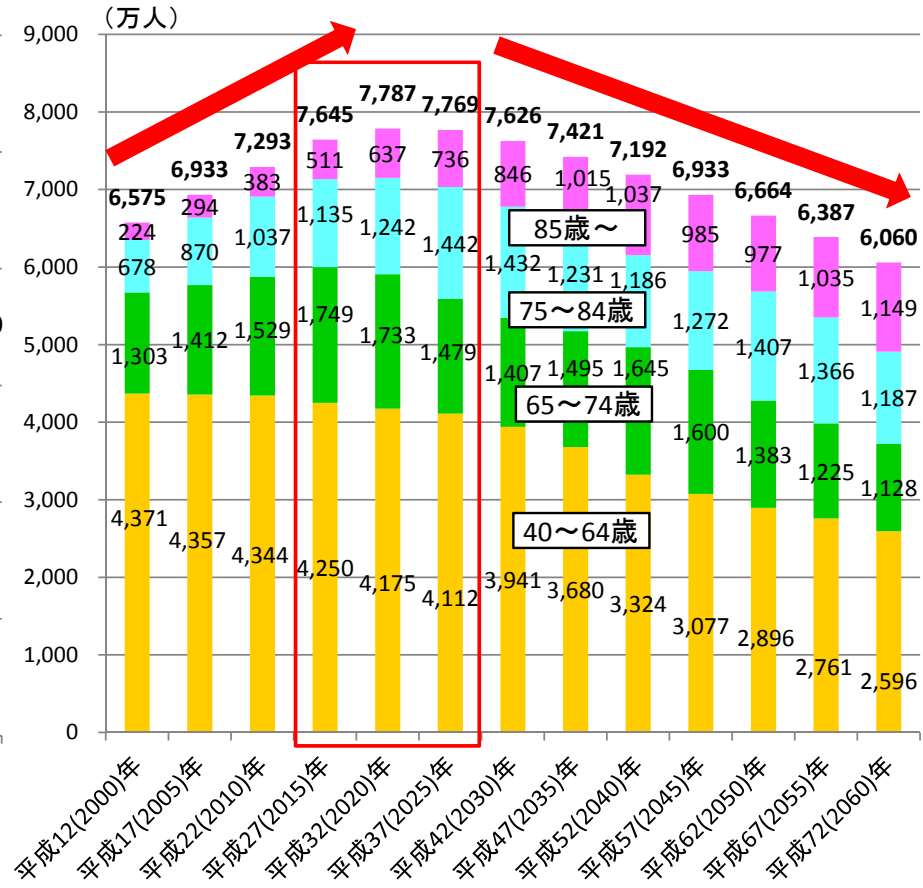
⑤ 要介護率が高くなる75歳以上の人口の推移

○75歳以上人口は、介護保険創設の2000年以降、急速に増加してきたが、2025年までの10年間で、急速に増加。
 ○2030年頃から75歳以上人口は急速には伸びなくなるが、一方、85歳以上人口はその後の10年程度は増加が続く。



⑥ 介護保険料を負担する40歳以上人口の推移

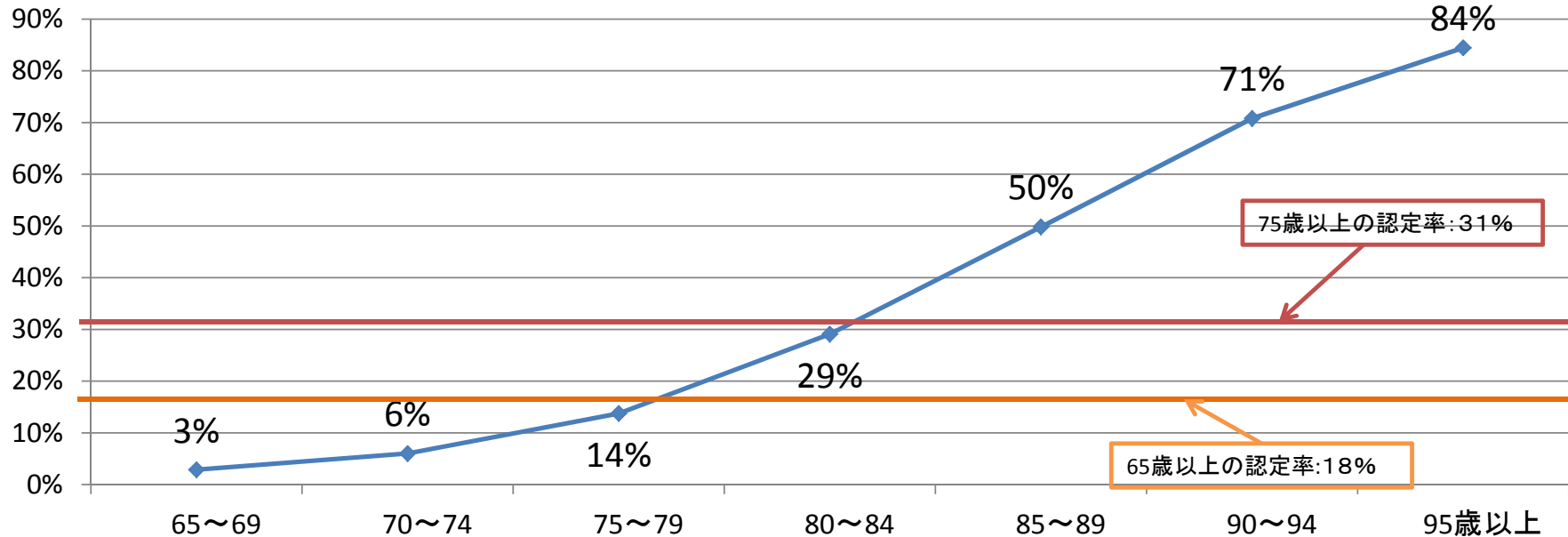
○保険料負担者である40歳以上人口は、介護保険創設の2000年以降、増加してきたが、2025年以降は減少する。



(資料) 将来推計は、国立社会保障・人口問題研究所「日本の将来推計人口」(平成24年1月推計) 出生中位(死亡中位)推計
 実績は、総務省統計局「国勢調査」(国籍・年齢不詳人口を按分補正した人口)

(参考) 年齢階層別の要介護認定率 (推計)

- 要介護(支援)認定率は、年齢とともに上昇し、85歳～89歳では約半数が認定を受けているが、一号被保険者全体で認定を受けている率は、約18%程度である。
- 後期高齢者医療での受診率は96.9%であるのに対し、75歳以上の要介護(支援)認定率は31%となっている。



出典: 社会保障人口問題研究所将来人口推計及び介護給付費実態調査(平成24年11月審査分)

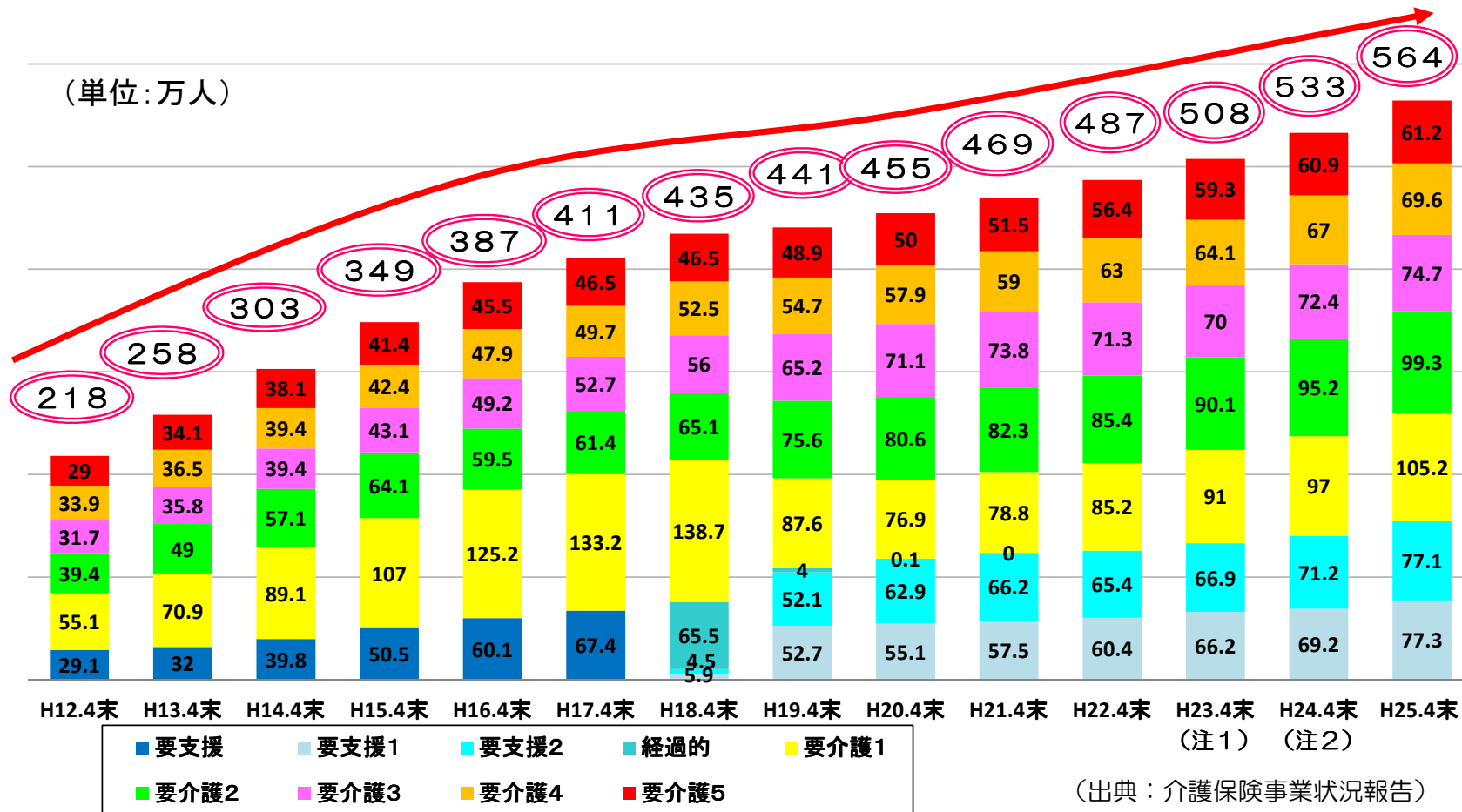
【参考】平成22年度1年度間において、入院、入院外又は歯科のいずれか1医療機関以上で診療を受けた者(合計)の割合

協会(一般)	84.8%
組合健保	85.0%
国民健康保険	84.0%
後期高齢者医療	96.9%

(資料)平成22年度 医療給付実態調査

要介護度別認定者数の推移

要介護(要支援)の認定者数は、平成25年4月現在564万人で、この13年間で約2.59倍に。このうち軽度の認定者数の増が大きい。また、近年、増加のペースが再び拡大。

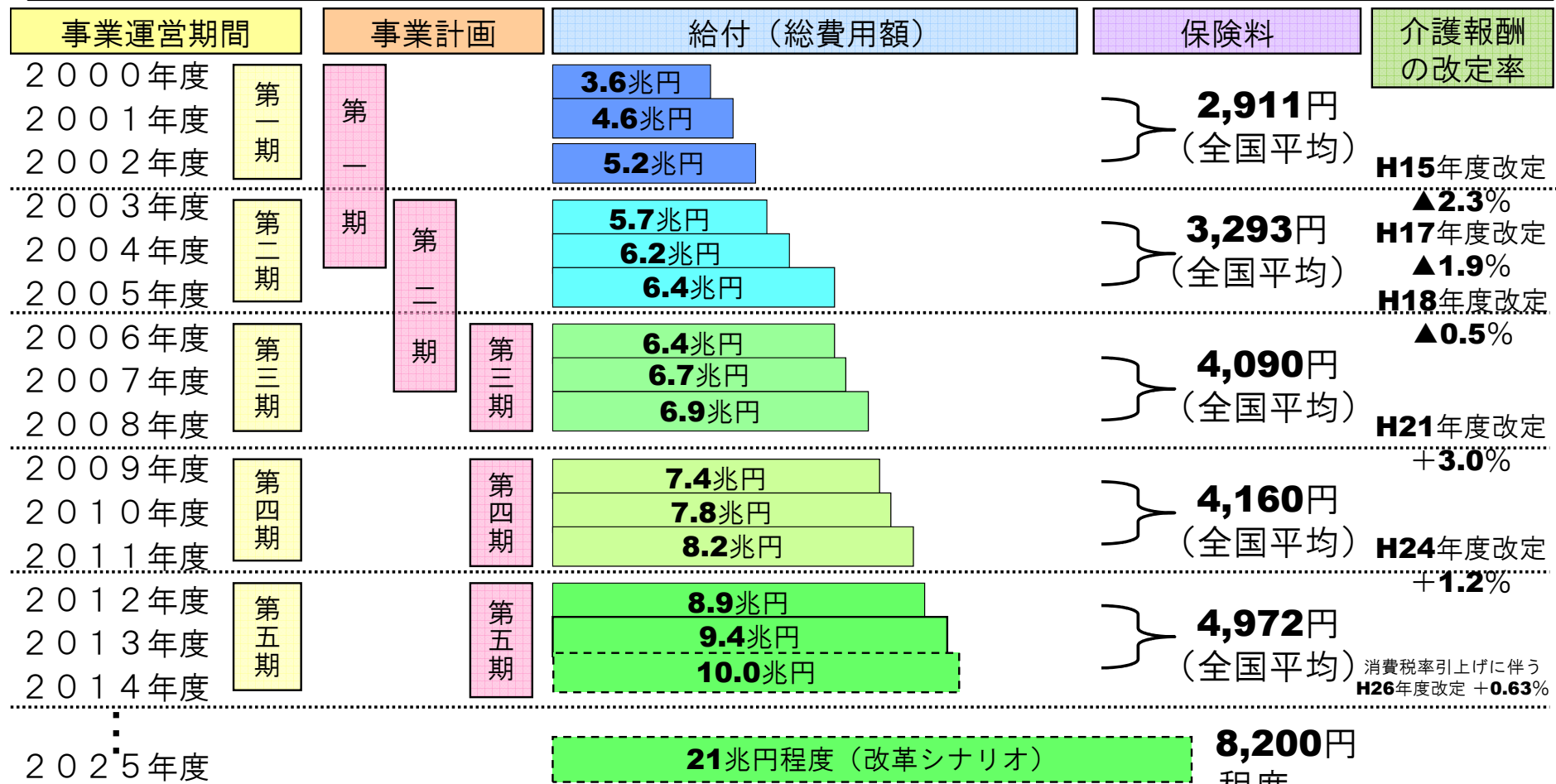


注1) 陸前高田市、大槌町、女川町、桑折町、広野町、檜葉町、富岡町、川内村、大熊町、双葉町、浪江町は含まれていない。

注2) 檜葉町、富岡町、大熊町は含まれていない。

介護給付と保険料の推移

- 市町村は3年を1期(2005年度までは5年を1期)とする介護保険事業計画を策定し、3年ごとに見直しを行う。
保険料は、3年ごとに、事業計画に定めるサービス費用見込額等に基づき、3年間を通じて財政の均衡を保つよう設定。
- 高齢化の進展により、2025年には保険料が現在の5000円程度から8200円程度に上昇が見込まれており、地域包括ケアシステムの構築を図る一方、介護保険制度の持続可能性の確保のための重点化・効率化も必要となっている。



※2011年度までは実績であり、2012～2013年は当初予算、2014年度は当初予算(案)である。
 ※2025年度は社会保障に係る費用の将来推計について(平成24年3月)

※2012年度の賃金水準に換算した値

介護保険制度の改正案の主な内容について

①地域包括ケアシステムの構築

高齢者が**住み慣れた地域で生活を継続**できるようにするため、**介護、医療、生活支援、介護予防を充実**。

サービスの充実

○地域包括ケアシステムの構築に向けた地域支援事業の充実

- ①在宅医療・介護連携の推進
- ②認知症施策の推進
- ③地域ケア会議の推進
- ④生活支援サービスの充実・強化

- * 介護サービスの充実は、前回改正による24時間対応の定期巡回サービスを含めた介護サービスの普及を推進
- * 介護職員の処遇改善は、27年度介護報酬改定で検討

重点化・効率化

①全国一律の予防給付（訪問介護・通所介護）を市町村が取り組む地域支援事業に移行し、多様化

- * 段階的に移行（～29年度）
- * 介護保険制度内でサービスの提供であり、財源構成も変わらない。
- * 見直しにより、既存の介護事業所による既存サービスに加え、NPO、民間企業、住民ボランティア、協同組合等による多様なサービスの提供が可能。これにより、効果的・効率的な事業も実施可能。

②特別養護老人ホームの新規入所者を、原則、要介護3以上に限定（既入所者は除く）

- * 要介護1・2でも一定の場合には入所可能

○ このほか、「2025年を見据えた介護保険事業計画の策定」、「サービス付高齢者向け住宅への住所地特例の適用」、「居宅介護支援事業所の指定権限の市町村への移譲・小規模通所介護の地域密着型サービスへの移行」等を実施

②費用負担の公平化

低所得者の保険料軽減を拡充。また、**保険料上昇をできる限り抑えるため、所得や資産のある人の利用者負担を見直す**。

低所得者の保険料軽減を拡充

○低所得者の保険料の軽減割合を拡大

- ・ 給付費の5割の公費に加えて別枠で公費を投入し、低所得者の保険料の軽減割合を拡大
 - * 保険料見直し：現在5,000円程度→2025年度8,200円程度
 - * 軽減例：年金収入80万円以下 5割軽減 → 7割軽減に拡大
 - * 軽減対象：市町村民税非課税世帯（65歳以上の約3割）

重点化・効率化

①一定以上の所得のある利用者の自己負担を引上げ

- ・ 2割負担とする所得水準を、65歳以上高齢者の所得上位20%とした場合、合計所得金額160万円（年金収入で、単身280万円以上、夫婦359万円以上）。ただし、月額上限があるため、見直し対象の全員の負担が2倍になるわけではない。
- ・ 医療保険の現役並み所得相当の人は、月額上限を37,200円から44,400円に引上げ

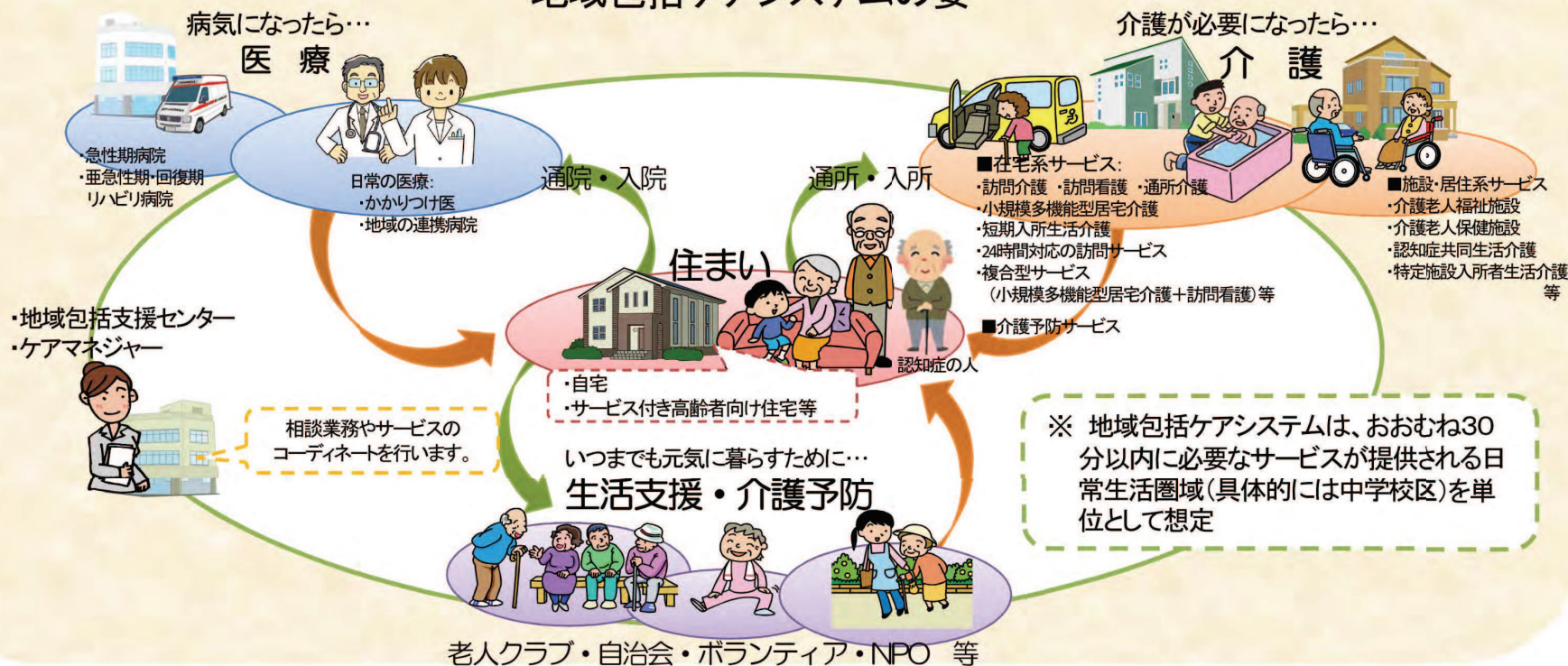
②低所得の施設利用者の食費・居住費を補填する「補足給付」の要件に資産などを追加

- ・ 預貯金等が単身100万円超、夫婦200万円超の場合は対象外
- ・ 世帯分離した場合でも、配偶者が課税されている場合は対象外
- ・ 給付額の決定に当たり、非課税年金（遺族年金、障害年金）を収入として勘案
 - * 不動産を勘案することは、引き続きの検討課題

地域包括ケアシステム

- 団塊の世代が75歳以上となる2025年を目途に、重度な要介護状態となっても住み慣れた地域で自分らしい暮らしを人生の最後まで続けることができるよう、**医療・介護・予防・住まい・生活支援が一体的に提供される地域包括ケアシステムの構築を実現**していきます。
- 今後、認知症高齢者の増加が見込まれることから、認知症高齢者の地域での生活を支えるためにも、地域包括ケアシステムの構築が重要です。
- 人口が横ばいで75歳以上人口が急増する大都市部、75歳以上人口の増加は緩やかだが人口は減少する町村部等、**高齢化の進展状況には大きな地域差**が生じています。
- 地域包括ケアシステムは、**保険者である市町村や都道府県が、地域の自主性や主体性にに基づき、地域の特性に応じて作り上げていく**ことが必要です。

地域包括ケアシステムの姿



在宅医療・介護の連携の推進

- 在宅医療・介護の連携推進についてはこれまでもモデル事業等を実施して一定の成果。それを踏まえ、介護保険法の中で制度化し、全国的に取り組む。
- 具体的には、介護保険法の地域支援事業に位置づけ、市町村が主体となり、地区医師会等と連携しつつ、取り組む。



(参考) 想定される取組の例

- ①地域の医療・福祉資源の把握及び活用 ……地域の医療機関等の分布を把握し、地図又はリスト化し、関係者に配布
- ②在宅医療・介護連携に関する会議への参加又は関係者の出席の仲介 ……関係者が集まる会議を開催し、地域の在宅医療・介護の課題を抽出し、解決策を検討
- ③在宅医療・介護連携に関する研修の実施 ……グループワーク等の多職種参加型の研修の実施
- ④24時間365日の在宅医療・介護提供体制の構築 ……主治医・副主治医による相互補完的な訪問診療の提供等の調整、定期巡回・随時対応型訪問介護看護の推進
- ⑤地域包括支援センター・介護支援専門員等への支援 ……介護支援専門員等からの在宅医療・介護に係る総合的な問い合わせへの対応 等

医療計画の見直しについて(医療法)

- 地域における医療及び介護を総合的に確保するための基本的な方針に即して、国が定める医療計画の基本方針と介護保険事業支援計画の基本指針を統合的なものとして策定。
- 医療計画と介護保険事業支援計画の計画期間が揃うよう、平成30年度以降、医療計画の計画期間を6年に改め、在宅医療など介護保険と関係する部分については、中間年(3年)で必要な見直しを行う。
- 地域医療ビジョンの中で市町村等ごとの将来の在宅医療の必要量を示すとともに、在宅医療を担う医療機関や訪問看護等の提供体制に係る目標や役割分担、在宅療養患者の病状の変化に応じた病床の確保のあり方等を医療計画に盛り込む。

認知症施策の推進

- 「認知症の人は、精神科病院や施設を利用せざるを得ない」という考え方を改め、「認知症になっても本人の意思が尊重され、できる限り住み慣れた地域のよい環境で暮らし続けることができる社会」の実現を目指す。
- この実現のため、新たな視点に立脚した施策の導入を積極的に進めることにより、これまでの「ケアの流れ」を変え、むしろ逆の流れとする標準的な認知症ケアパス(状態に応じた適切なサービス提供の流れ)を構築することを、基本目標とする。
- 認知症施策を推進するため、介護保険法の地域支援事業に位置づける(「認知症初期集中支援チーム」の設置、認知症地域支援推進員の設置など)。

「認知症施策推進5か年計画」(平成24年9月厚生労働省公表)の概要

【基本的な考え方】

《これまでのケア》

認知症の人が行動・心理症状等により「危機」が発生してからの「事後的な対応」が主眼。



《今後目指すべきケア》

「危機」の発生を防ぐ「早期・事前的な対応」に基本を置く。

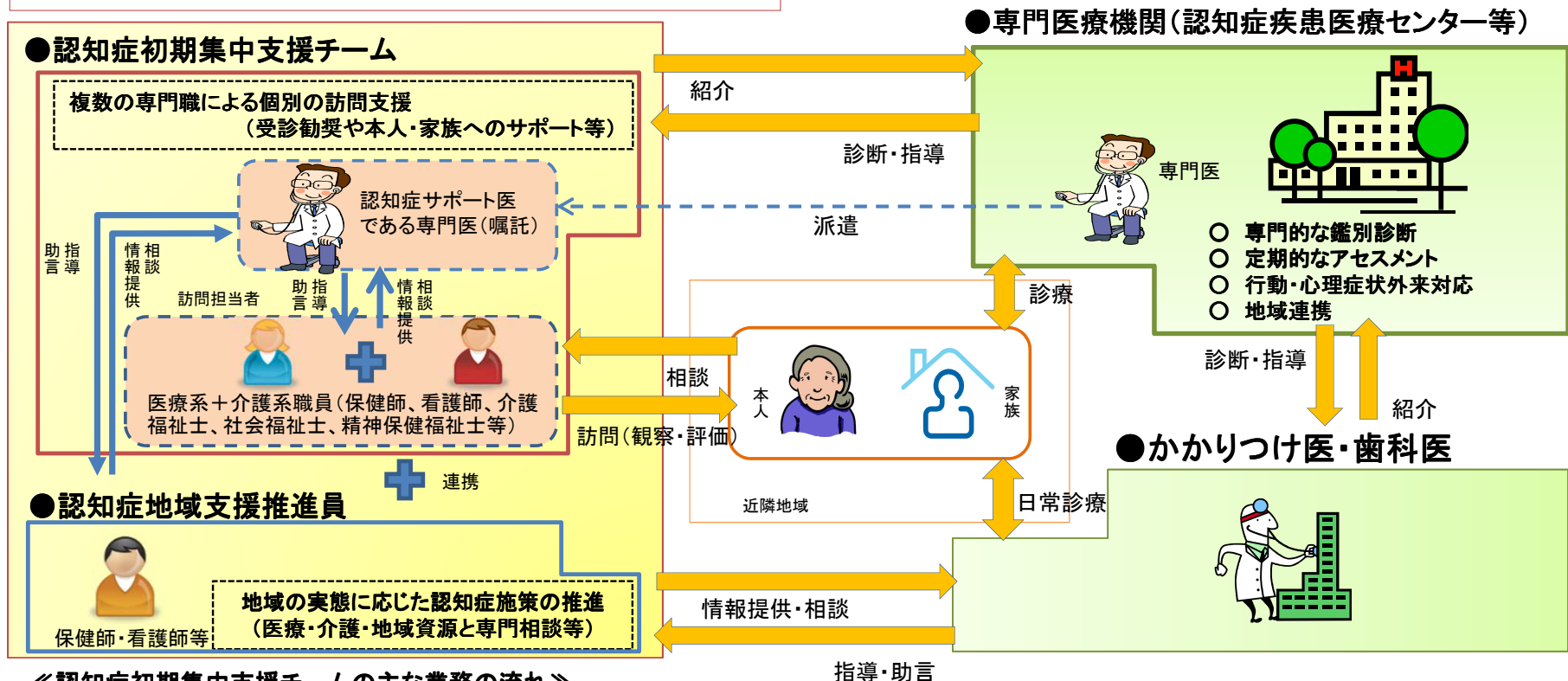
事項	5か年計画での目標	備考
○標準的な認知症ケアパスの作成・普及 ※ 「認知症ケアパス」(状態に応じた適切なサービス提供の流れ)	平成27年度以降の介護保険事業計画に反映	平成25年度ケアパス指針作成
○ 「認知症初期集中支援チーム」の設置 ※ 認知症の早期から家庭訪問を行い、認知症の人のアセスメントや、家族の支援などを行うチーム	平成26年度まで全国でモデル事業を実施 平成27年度以降の制度化を検討	・平成25年度モデル事業14カ所 ・平成26年度予算(案)では、地域支援事業(任意事業)で100カ所計上
○早期診断等を担う医療機関の数	平成24年度～29年度で約500カ所整備	・平成25年度約250カ所 ・平成26年度予算(案)では300カ所計上
○かかりつけ医認知症対応力向上研修の受講者数	平成29年度末 50,000人	平成24年度末 累計35,131人
○認知症サポート医養成研修の受講者数	平成29年度末 4,000人	平成24年度末 累計2,680人
○「地域ケア会議」の普及・定着	平成27年度以降 すべての市町村で実施	
○ 認知症地域支援推進員の人数	平成29年度末 700人	・平成25年度約200カ所 ・平成26年度予算(案)では地域支援事業(任意事業)で470カ所計上
○認知症サポーターの人数	平成29年度末 600万人	平成25年9月末 累計447万人

認知症初期集中支援チームと認知症地域支援推進員について

認知症専門医による指導の下(司令塔機能)に早期診断、早期対応に向けて以下の体制を地域包括支援センター等に整備

- 認知症初期集中支援チーム** 一複数の専門職が認知症が疑われる人、認知症の人とその家族を訪問(アウトリーチ)し、認知症の専門医による鑑別診断等を(個別の訪問支援)ふまえて、観察・評価を行い、本人や家族支援などの初期の支援を包括的・集中的に行い、自立生活のサポートを行う。
- 認知症地域支援推進員** 一認知症の人ができる限り住み慣れた良い環境で暮らし続けることができるよう、地域の実情に応じて医療機関、介護サービス事業所や地域の支援機関をつなぐ連携支援や認知症の人やその家族を支援する相談業務等を行う。

地域包括支援センター・認知症疾患医療センター等に設置



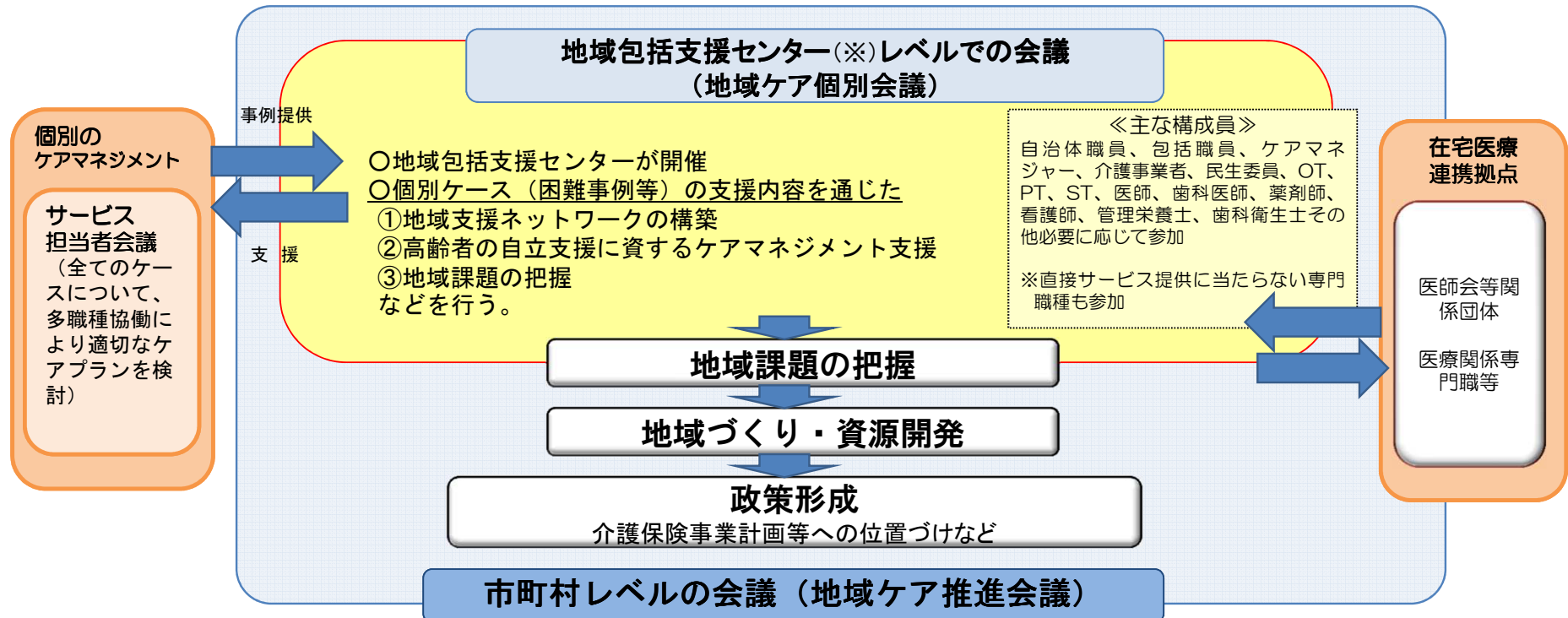
＜認知症初期集中支援チームの主な業務の流れ＞

- ①訪問支援対象者の把握、②情報収集(本人の生活情報や家族の状況など)、③観察・評価(認知機能、生活機能、行動・心理症状、家族の介護負担度、身体の様子)のチェック)、④初回訪問時の支援(認知症への理解、専門的医療機関等の利用の説明、介護保険サービス利用の説明、本人・家族への心理的サポート)、
- ⑤専門医を含めたチーム員会議の開催(観察・評価内容の確認、支援の方針・内容・頻度等の検討)、⑥初期集中支援の実施(専門的医療機関等への受診勧奨、本人への助言、身体を整えるケア、生活環境の改善など)、⑦引き継ぎ後のモニタリング

地域ケア会議の推進

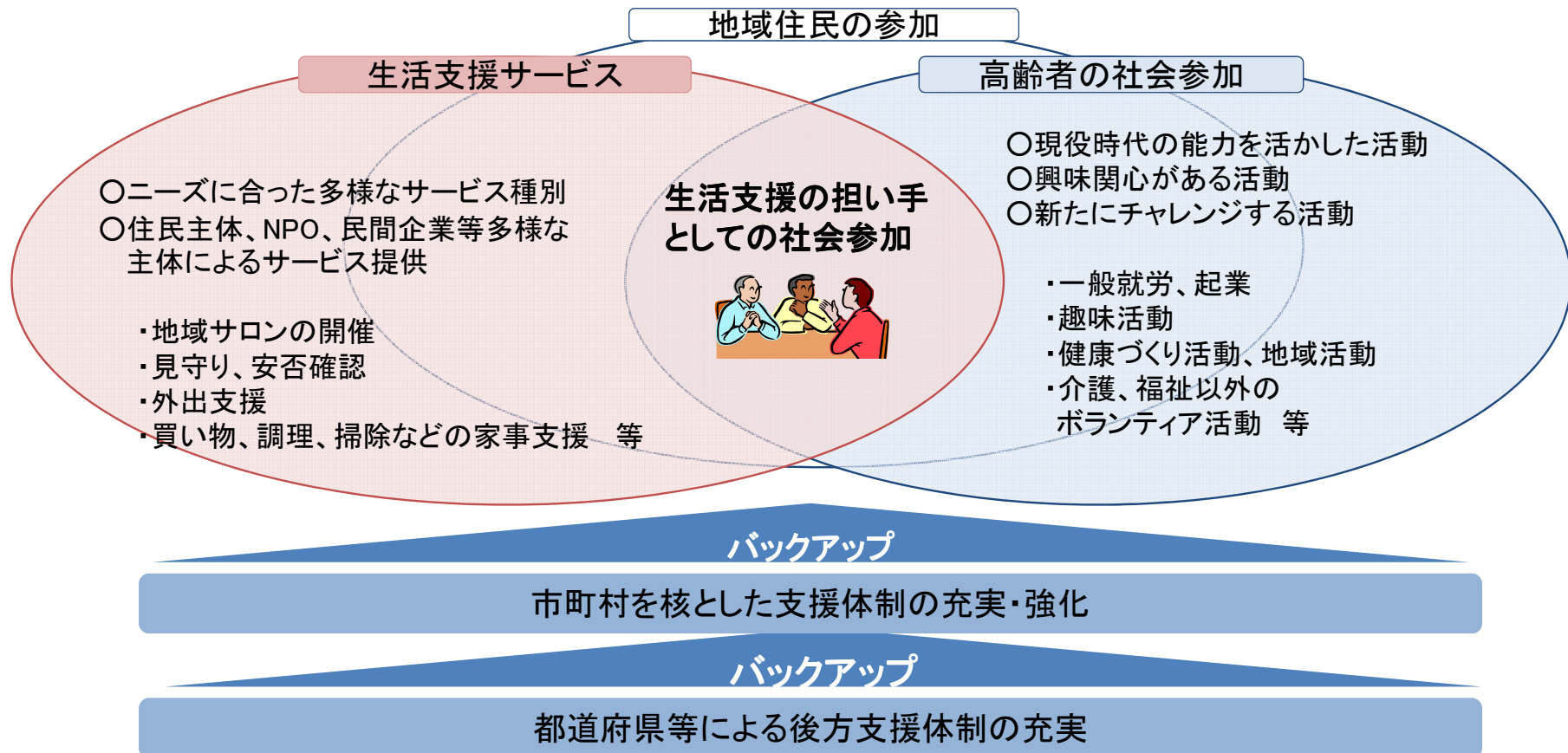
- 「地域ケア会議」(地域包括支援センター及び市町村レベルの会議)については、地域包括ケアシステムの実現のための有効なツールであり、更に取組を進めることが必要。
- 具体的には、個別事例の検討を通じて、多職種協働によるケアマネジメント支援を行うとともに、地域のネットワーク構築につなげるなど、実効性あるものとして定着・普及させる。
- このため、これまで通知に位置づけられていた地域ケア会議について、介護保険法で制度的に位置づける。

・地域包括支援センターの箇所数: 4,328ヶ所(センター・ブランチ・サブセンター合計7,072ヶ所)(平成24年4月末現在)
 ・地域ケア会議は全国の保険者で約8割(1,202保険者)で実施(平成24年6月に調査実施)



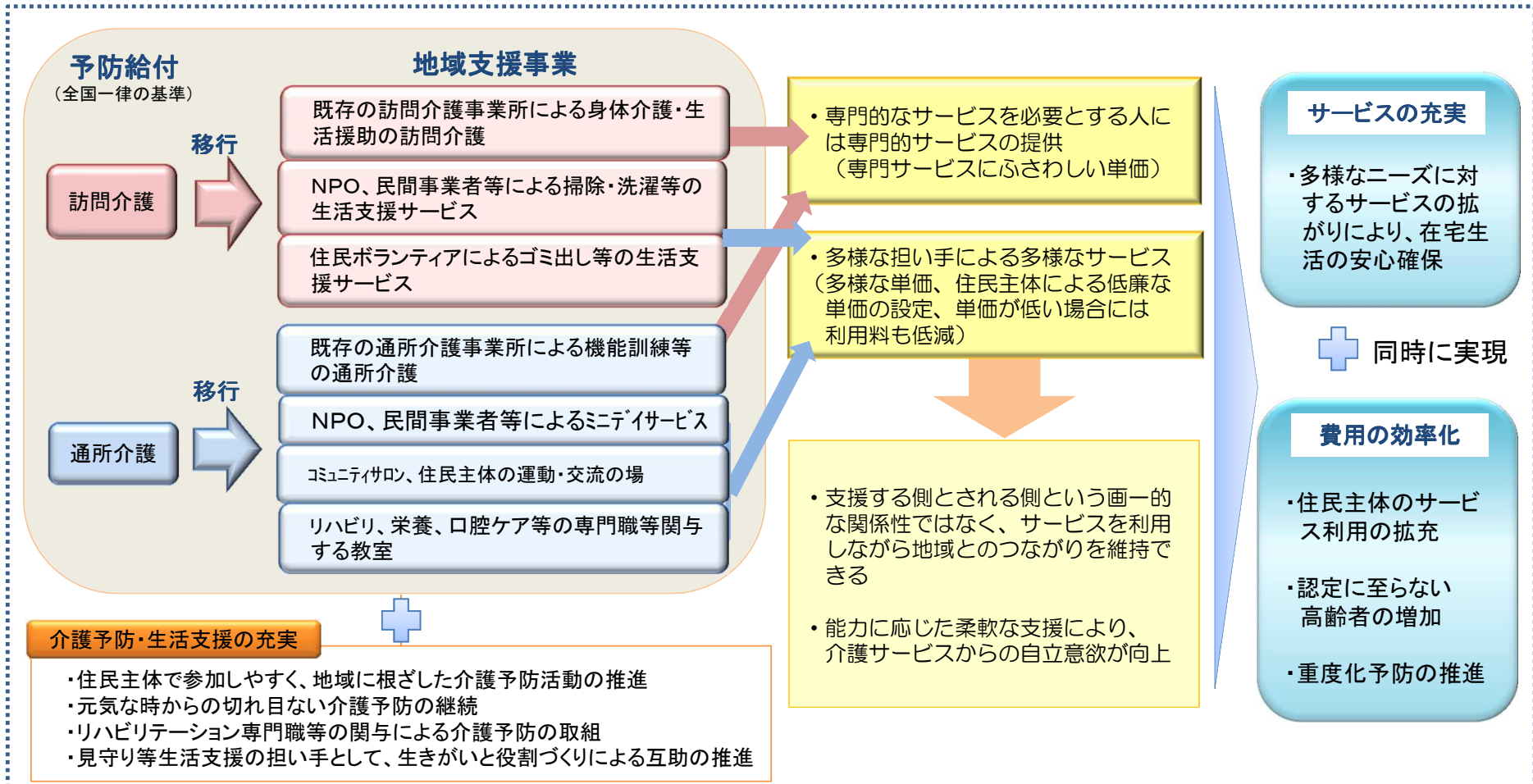
生活支援サービスの充実と高齢者の社会参加

- 単身世帯等が増加し、支援を必要とする軽度の高齢者が増加する中、生活支援の必要性が増加。ボランティア、NPO、民間企業、協同組合等の多様な主体が生活支援サービスを提供することが必要。
- 高齢者の介護予防が求められているが、社会参加・社会的役割を持つことが生きがいや介護予防につながる。
- 多様な生活支援サービスが利用できるような地域づくりを市町村が支援することについて、制度的な位置づけの強化を図る。
具体的には、生活支援サービスの充実に向けて、ボランティア等の生活支援の担い手の養成・発掘等の地域資源の開発やそのネットワーク化などを行う「生活支援サービスコーディネーター」の配置などについて、介護保険法の地域支援事業に位置づける。



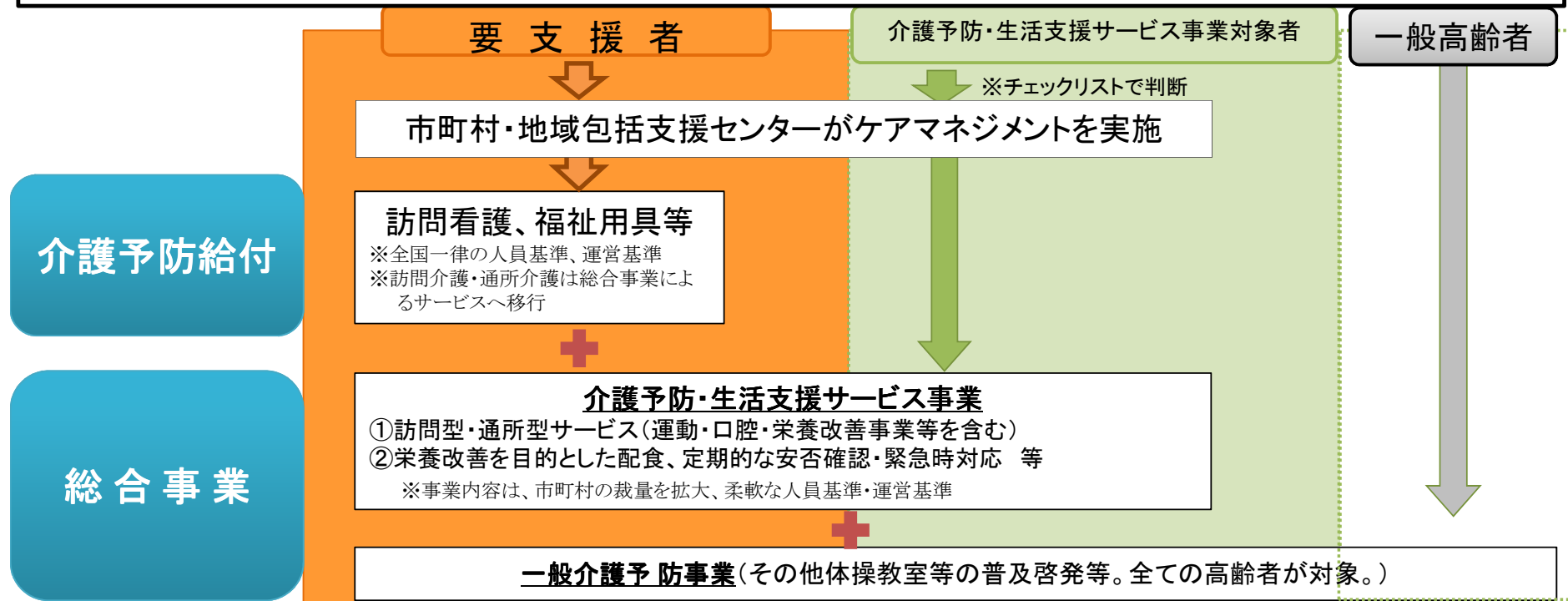
予防給付の見直しと生活支援サービスの充実

- 予防給付のうち訪問介護・通所介護について、市町村が地域の实情に応じた取組ができる介護保険制度の地域支援事業へ移行(29年度末まで)。財源構成は給付と同じ(国、都道府県、市町村、1号保険料、2号保険料)。
- 既存の介護事業所による既存のサービスに加えて、NPO、民間企業、ボランティアなど地域の多様な主体を活用して高齢者を支援。高齢者は支え手側に回ることも。

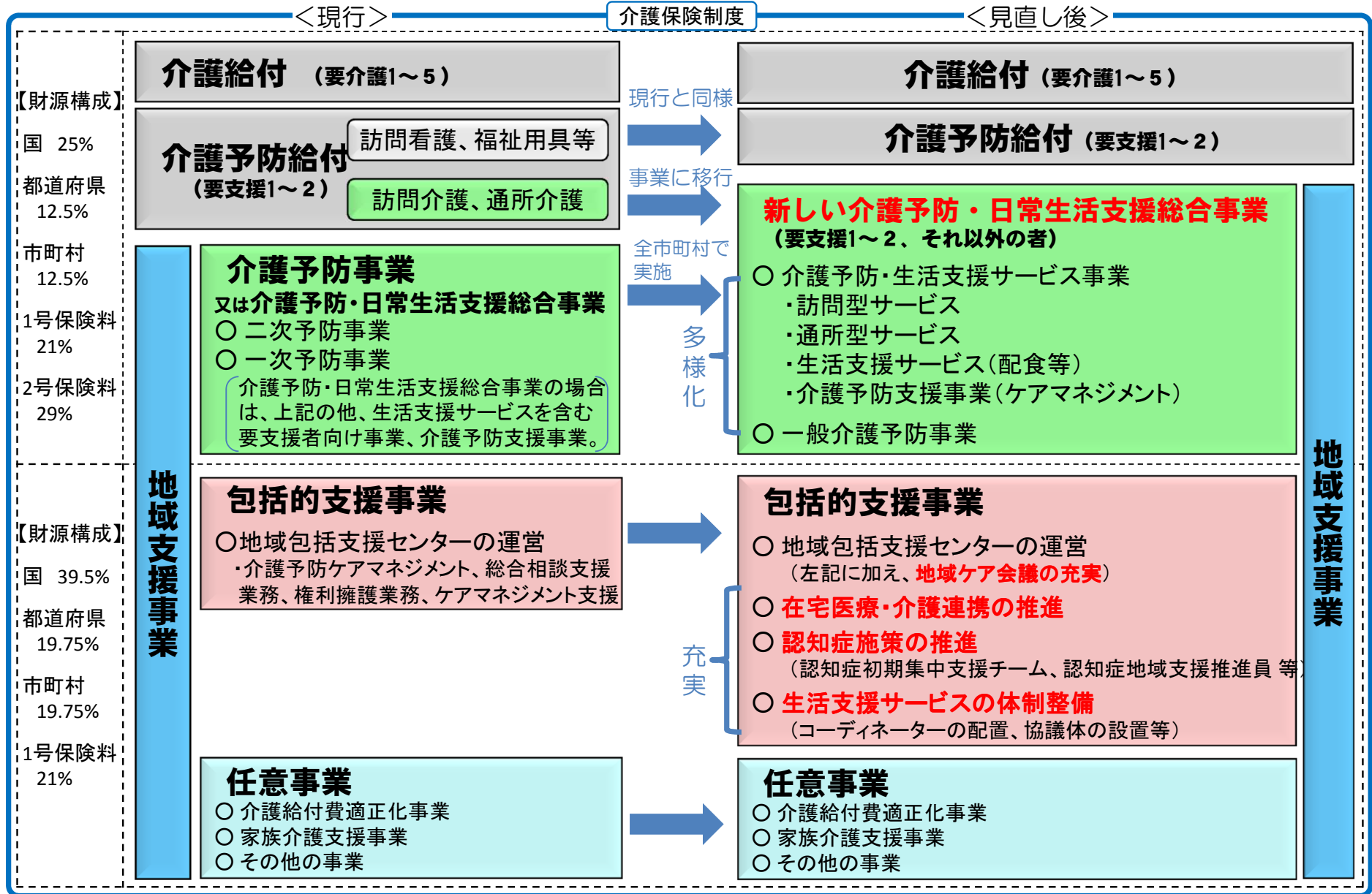


新しい介護予防・日常生活支援総合事業（総合事業）

- 介護保険制度の地域支援事業の枠組みの中で、平成24年度に導入した介護予防・日常生活支援総合事業（総合事業）を発展的に見直し。現在、事業実施が市町村の任意となっているが（※）、総合事業について必要な見直しを行った上で、平成29年4月までに全ての市町村で実施（※）24年度27保険者が実施、25年度は44保険者が実施予定
- サービスの種類・内容・人員基準・運営基準・単価等が全国一律となっている予防給付のうち、訪問介護・通所介護について、市町村が地域の実情に応じ、住民主体の取組を含めた多様な主体による柔軟な取組により、効果的かつ効率的にサービスを提供できるよう、地域支援事業の形式に見直す。（平成29年度末には全て事業に移行）。
- 総合事業の事業費の上限は、事業への移行分を賄えるように見直し。
- 訪問介護・通所介護以外のサービス（訪問看護、福祉用具等）は、引き続き予防給付によるサービス提供を継続。
- 地域包括支援センターによるケアマネジメントに基づき、総合事業のサービスと予防給付のサービス（要支援者）を組み合わせる。
- 総合事業の実施に向け基盤整備を推進。
- 国は、指針（ガイドライン）を策定し、市町村による事業の円滑な実施を支援。



新しい地域支援事業の全体像



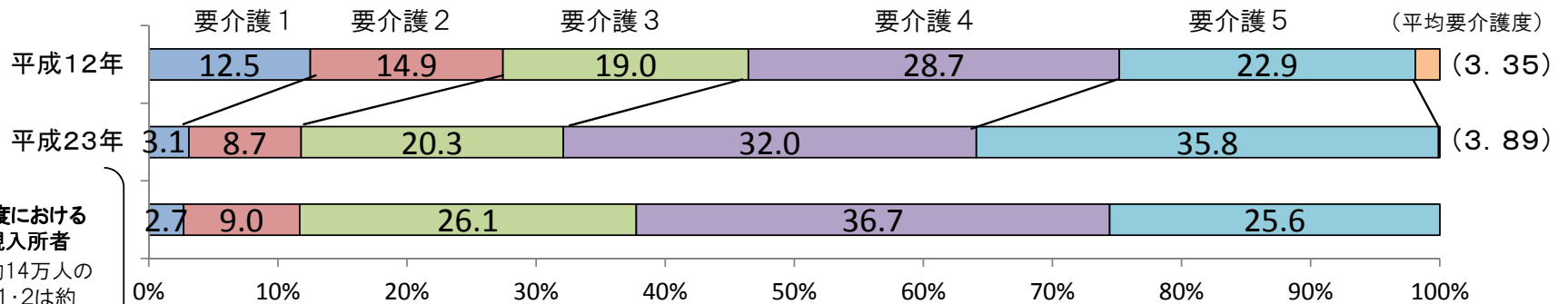
特別養護老人ホームの重点化

〔見直し案〕

- 原則、特養への新規入所者を要介護度3以上の高齢者に限定し、在宅での生活が困難な中重度の要介護者を支える施設としての機能に重点化【既入所者は除く】
- 他方で、軽度（要介護1・2）の要介護者について、やむを得ない事情により、特養以外での生活が著しく困難であると認められる場合には、市町村の関与の下、特例的に、入所を認める
 - 【参考：要介護1・2であっても特養への入所が必要と考えられる場合（詳細については今後検討）】
 - ▶ 知的障害・精神障害等も伴って、地域での安定した生活を続けることが困難
 - ▶ 家族等による虐待が深刻であり、心身の安全・安心の確保が不可欠
 - ▶ 認知症高齢者であり、常時の適切な見守り・介護が必要

要介護度別の特養入所者の割合

≪ 施設数：7,831施設 サービス受給者数：51.1万人（平成25年8月） ≫



【参考】
平成23年度における
特養の新規入所者
※全体の約14万人の
うち要介護1・2は約
1.6万人

特養の入所申込者の状況

（単位：万人）

	要介護1～2	要介護3	要介護4～5	計
全体	13.2 (31.2%)	11.0 (26.2%)	17.9 (42.4%)	42.1 (100%)
うち在宅の方	7.7 (18.2%)	5.4 (12.9%)	6.7 (16.0%)	19.9 (47.2%)

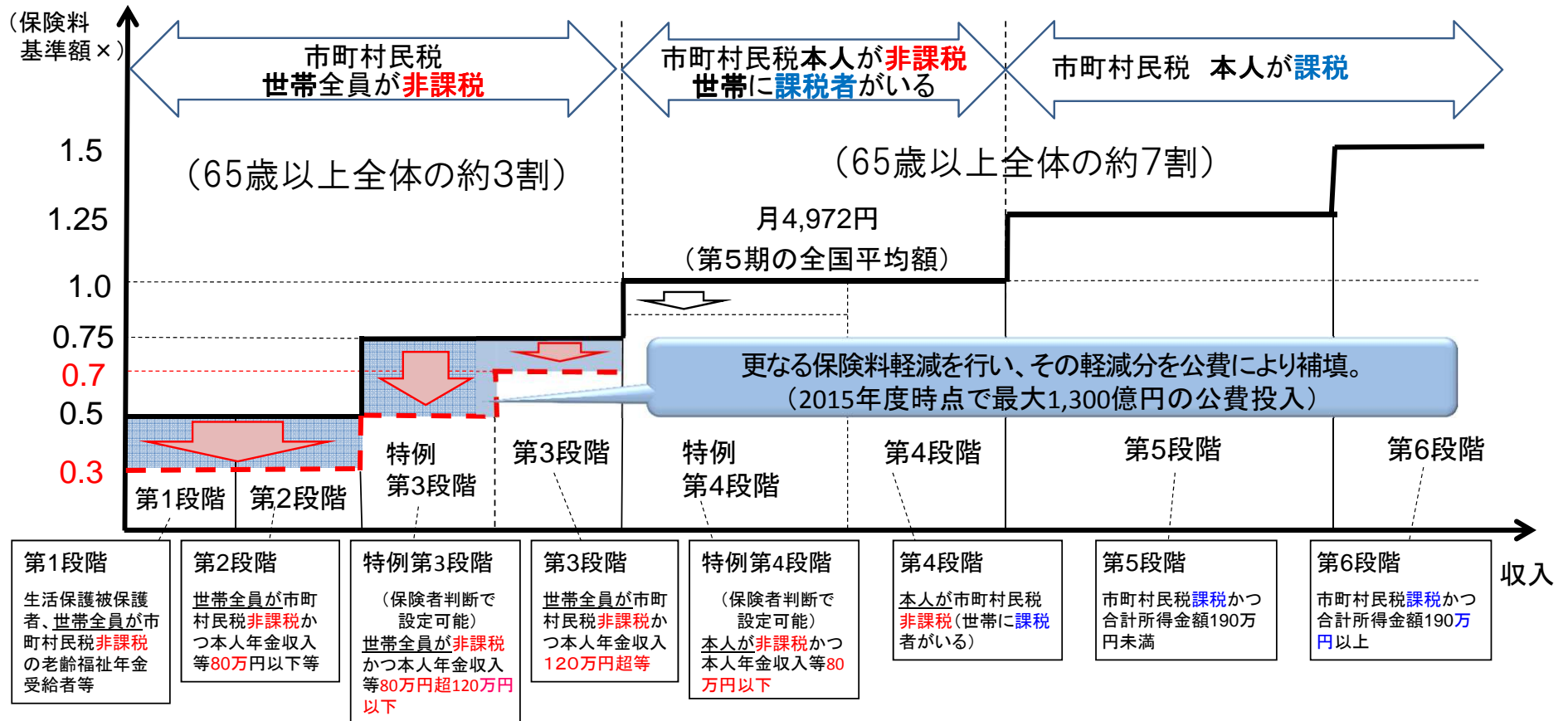
※各都道府県で把握している特別養護老人ホームの入所申込者の状況を集計したもの。（平成21年12月集計。調査時点は都道府県によって異なる。）

低所得者の一号保険料の軽減強化

〔見直し案〕

- 給付費の5割の公費とは別枠で公費を投入し、低所得の高齢者の保険料の軽減を強化。
(公費負担割合 国1/2、都道府県1/4、市町村1/4)
- 平成27年度(第6期介護保険事業計画)から実施。

	現行	27年度～
第1・第2段階	0.5	→ 0.3
特例第3段階	0.75	→ 0.5
第3段階	0.75	→ 0.7



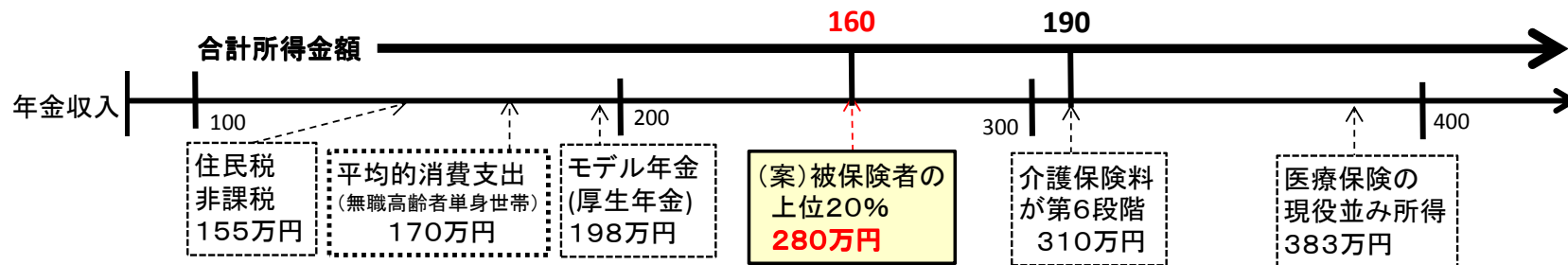
一定以上所得者の利用者負担の見直し

負担割合の引き上げ

- 保険料の上昇を可能な限り抑えつつ、制度の持続可能性を高めるため、これまで一律1割に据え置いている利用者負担について、相対的に負担能力のある一定以上の所得の方の自己負担割合を2割とする。ただし、月額上限があるため、見直し対象の全員の負担が2倍になるわけではない。
- 自己負担2割とする水準は、モデル年金や平均的消費支出の水準を上回り、かつ負担可能な水準として、被保険者の上位20%に該当する合計所得金額160万円以上の者(単身で年金収入のみの場合、280万円以上)を予定(政令事項)
- 要介護者の所得分布は、被保険者全体の所得分布と比較して低いため、被保険者の上位20%に相当する基準を設定したとしても、実際に影響を受けるのは、在宅サービスの利用者のうち15%程度、特養入所者の5%程度と推計。

自己負担2割とする水準(単身で年金収入のみの場合)

※年金収入の場合: 合計所得金額 = 年金収入額 - 公的年金等控除(基本的に120万円)



負担上限の引き上げ

自己負担限度額(高額介護サービス費)のうち、医療保険の現役並み所得に相当する者のみ引上げ

〈現行〉		〈見直し案〉	
	自己負担限度額(月額)		
一般	37,200円(世帯)	現役並み所得相当	44,400円
市町村民税世帯非課税等	24,600円(世帯)	一般	37,200円
年金収入80万円以下等	15,000円(個人)		

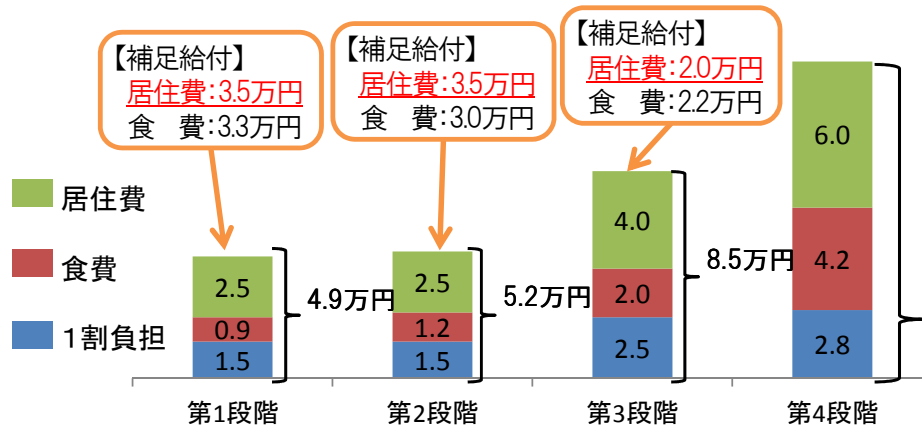
参考: 医療保険の70歳以上の高額療養費の限度額

	自己負担限度額(現行/世帯単位)
現役並み所得者	80,100 + 医療費1% (多数該当: 44,400円)
一般	44,400円
市町村民税非課税等	24,600円
年金収入80万円以下等	15,000円

補足給付の見直し（資産等の勘案）

- 施設入所等にかかる費用のうち、食費及び居住費は本人の自己負担が原則となっているが、住民税非課税世帯である入居者については、その申請に基づき、補足給付を支給し負担を軽減。
- 福祉的な性格や経過的な性格を有する制度であり、預貯金を保有するにもかかわらず、保険料を財源とした給付が行われることは不公平であることから、資産を勘案する等の見直しを行う。

<現在の補足給付と施設利用者負担> ※ ユニット型個室の例



負担軽減の対象	対象者
第1段階	・生活保護受給者 ・市町村民税世帯非課税の老齢福祉年金受給者
第2段階	・市町村民税世帯非課税であって、課税年金収入額+合計所得金額が80万円以下
第3段階	・市町村民税世帯非課税であって、利用者負担第2段階該当者以外
第4段階 ～	・市町村民税本人非課税・世帯課税 ・市町村民税本人課税者

(※)認定者数:103万人、給付費:2844億円[平成23年度]

<見直し案>

預貯金等

一定額超の預貯金等（単身では100万円超、夫婦世帯では200万円超程度を想定）がある場合には、対象外。→本人の申告で判定。金融機関への照会、不正受給に対するペナルティ（加算金）を設ける

配偶者の所得

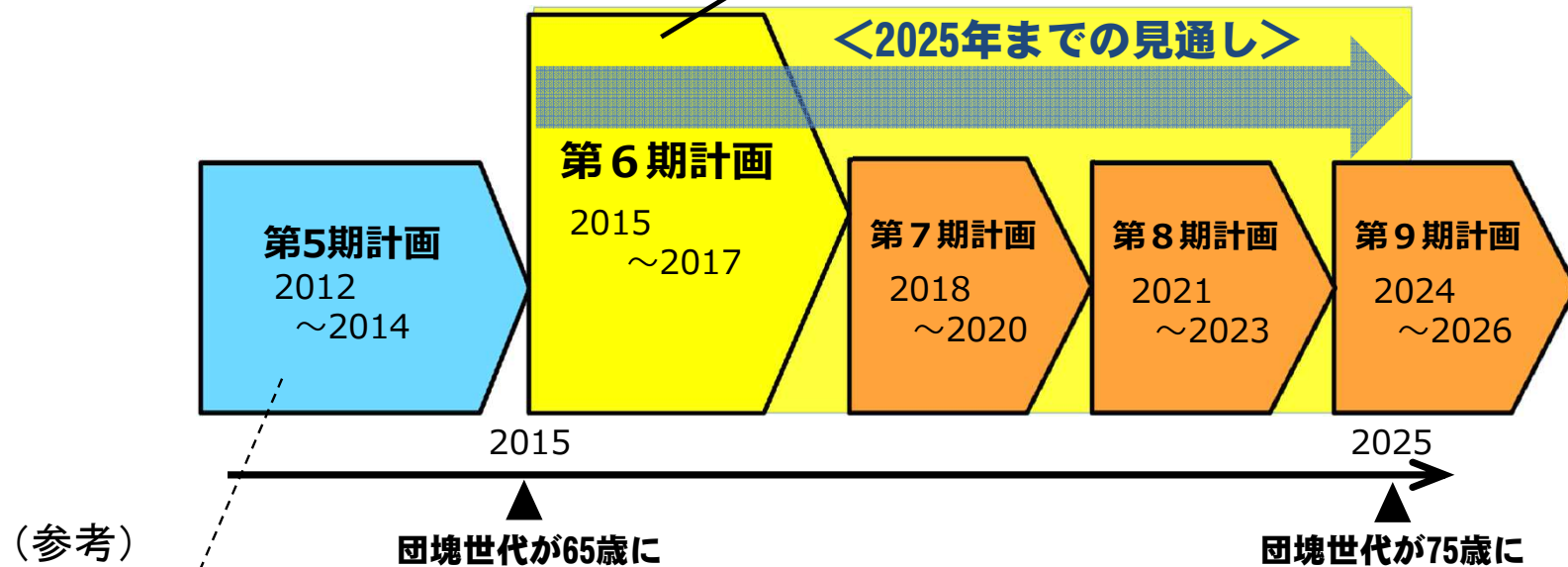
施設入所に際して世帯分離が行われることが多いが、配偶者の所得は、世帯分離後も勘案することとし、配偶者が課税されている場合は、補足給付の対象外

非課税年金収入

補足給付の支給段階の判定に当たり、非課税年金（遺族年金・障害年金）も勘案する

2025年を見据えた介護保険事業計画の策定

- 第6期計画以後の計画は、2025年に向け、第5期で開始した地域包括ケア実現のための方向性を承継しつつ、在宅医療介護連携等の取組を本格化していくもの。
- 2025年までの中長期的なサービス・給付・保険料の水準も推計して記載することとし、中長期的な視野に立った施策の展開を図る。



(参考)

第5期計画では、高齢者が地域で安心して暮らせる地域包括ケアシステムを構築するために必要となる、①認知症支援策の充実、②医療との連携、③高齢者の居住に係る施策との連携、④生活支援サービスの充実といった重点的に取り組むべき事項を、実情に応じて選択して位置づけるなど、段階的に計画の記載内容を充実強化させていく取組をスタート