

# 介護保険事業の現状

平成26年7月

函館市保健福祉部

## 目次

第1節 介護保険サービス給付実績の現状.....	1
1 サービス分類別利用状況.....	1
2 居宅サービスの利用状況.....	4
3 施設サービスの利用状況.....	10
4 地域密着型サービスの利用状況.....	14

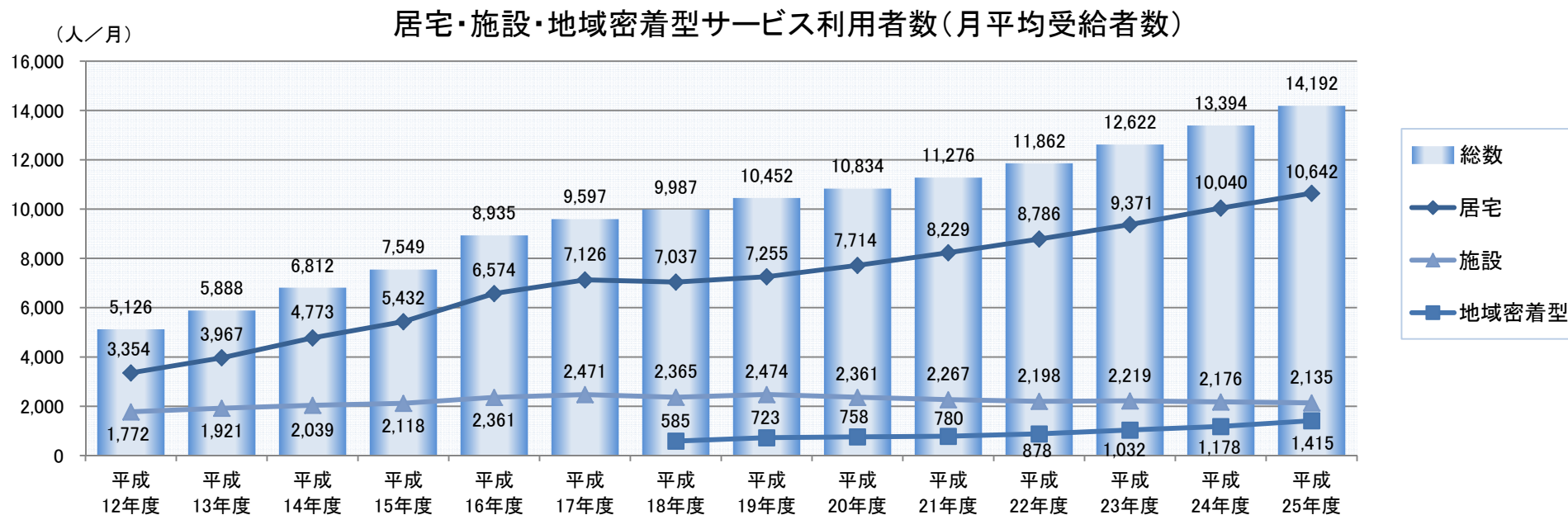
## 第1節 介護保険サービス給付実績の現状

### 1 サービス分類別利用状況

#### (1) 利用者数

介護保険の利用者数（受給者数）の総数を見ると、平成12年度の制度創設以来、一貫して増加していることがわかります。

各サービス分類別の利用者数の推移をみると、居宅サービスは増加傾向にありますが、施設サービスは平成18年に国が社会的入院を解消するため、介護療養型医療施設を廃止する方針を決定したことも影響し、平成20年度以降、本市においても介護療養型医療施設から他施設への転換により減少傾向にあります。また、平成18年度から始まった地域密着型サービスは着実に基盤整備が進んでおり、利用者数も年々増加しています。



\* 介護保険事業状況報告を基に作成

## (2) 給付費

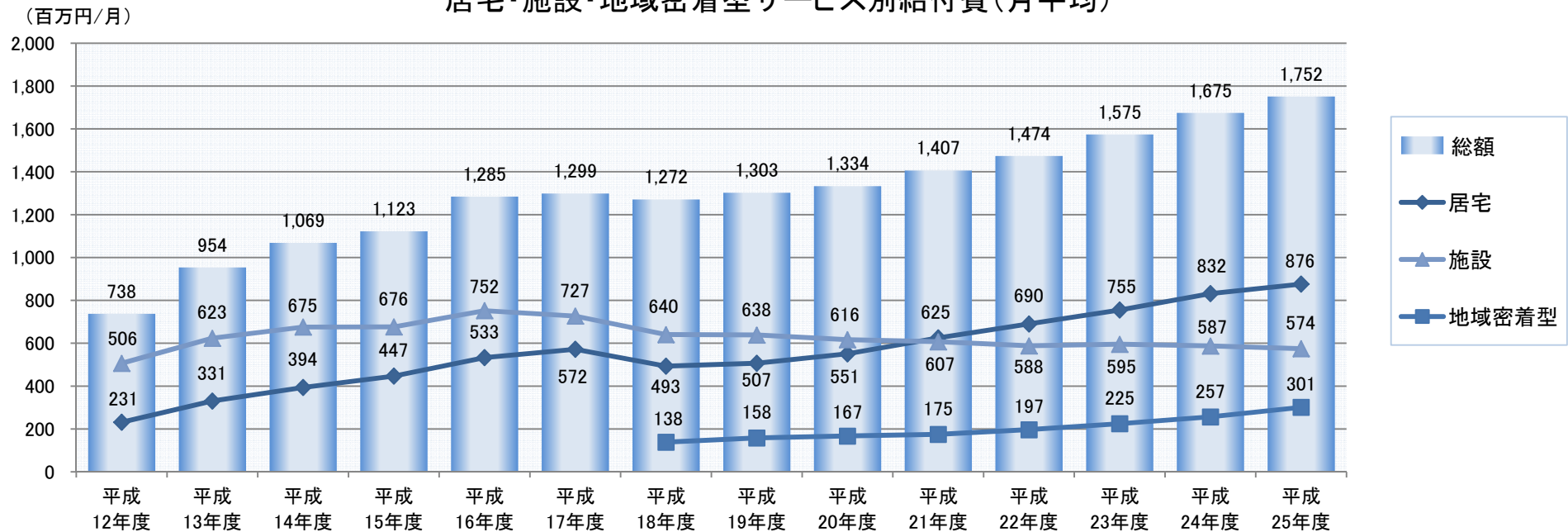
介護保険の給付費\*の推移をみると、総額では平成12年度の制度創設以来、増加傾向が続いています。

サービス分類別にみると、居宅サービスの給付費は、平成18年度に認知症対応型共同生活介護が地域密着型サービスに位置付けられたことから一時的に減少に転じましたが、ここ数年は再び増加傾向にあります。

施設サービスでは、平成17年度の食費・居住費の自己負担化に加え、介護療養型医療施設から他施設への転換に伴い、減少傾向にあり、平成21年度以降の給付費は居宅サービスを下回っている状況にあります。

地域密着型サービスは、利用者数の増加に伴い、給付費も一貫して増加傾向になっています。

### 居宅・施設・地域密着型サービス別給付費(月平均)



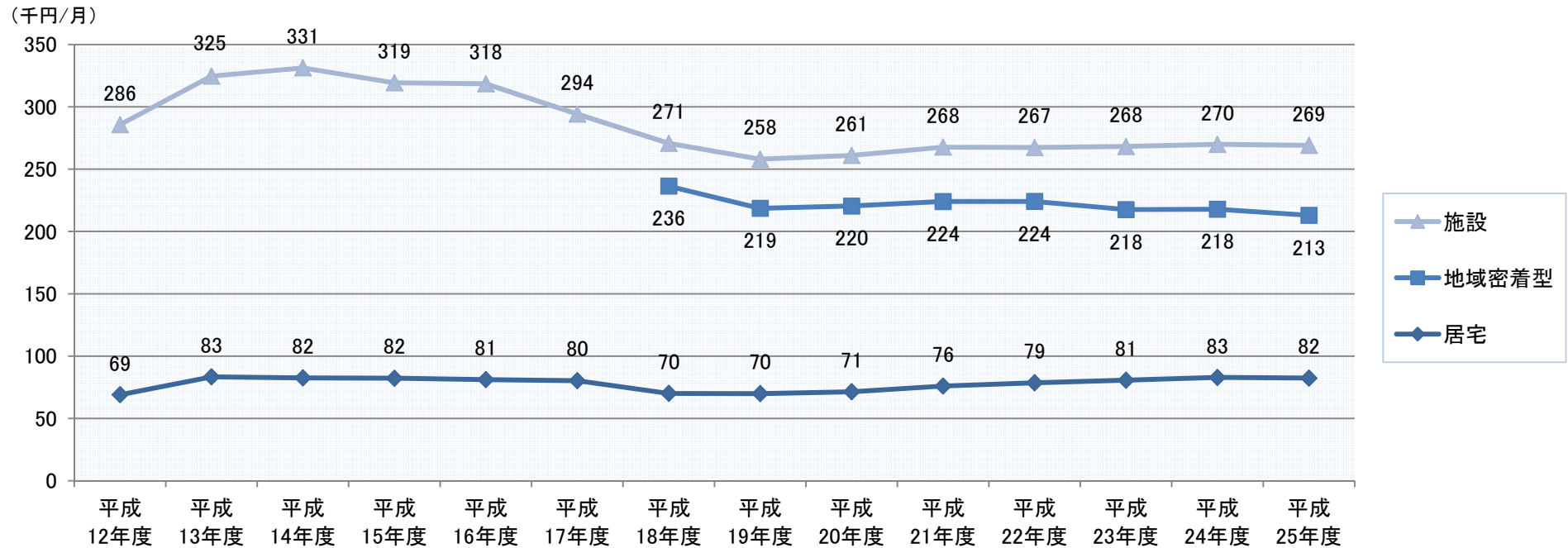
\* 介護保険事業状況報告を基に作成

\*介護保険給付費の概要:介護保険のサービスを利用したときは原則として保険対象サービス費用の9割が保険で給付され、残りの1割を利用者が負担する。

(3) 1人当たりの給付費

居宅サービスの1人当たりの給付費<sup>†</sup>（月平均）の推移をみると、7～8万円前後で横ばいに推移しています。一方、施設サービスは食費・居住費の原則自己負担化により、平成17年度以降減少しましたが、この数年は26～27万円前後で推移しています。

居宅・施設・地域密着型サービス別1人当たりの給付費(月平均)



\* 介護保険事業状況報告を基に作成

<sup>†</sup> 1人当たりの給付費(月平均) = 給付費(月平均) ÷ 受給者数(月平均)

## 2 居宅サービスの利用状況

### (1) 利用件数

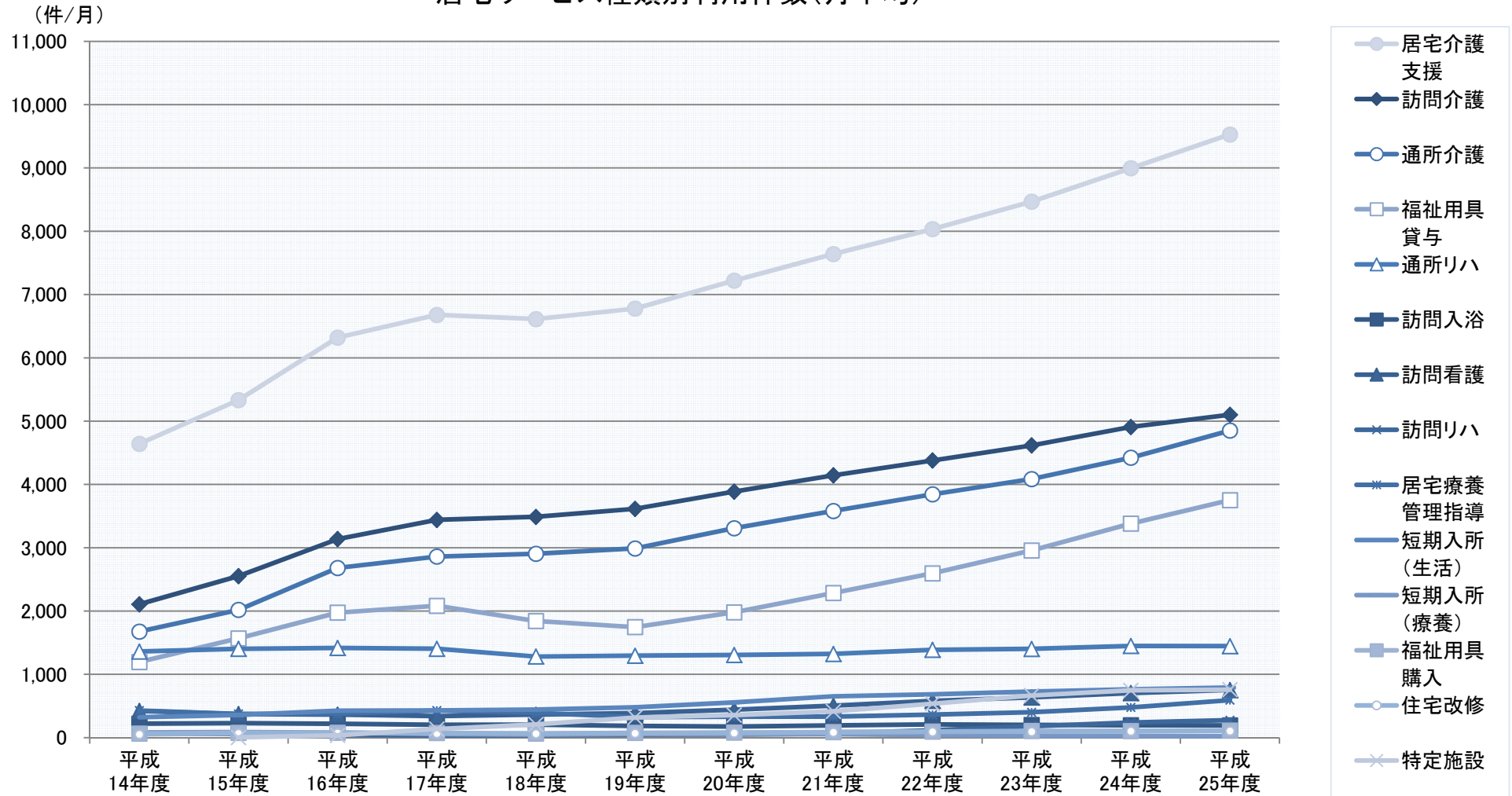
居宅サービスの種類別利用件数（月平均件数）をみると、平成 25 年度では居宅介護（介護予防）支援が 9,529 件と最も多く、次いで訪問介護の 5,101 件、通所介護の 4,852 件、福祉用具貸与の 3,752 件、通所リハビリテーションの 1,445 件となっています。1 か月の利用が 1,000 件以上あるサービスのうち通所リハビリテーションは横ばいで推移していますが、そのほかのサービスは増加傾向にあります。

### ■ 居宅サービス種類別利用件数（月平均）の推移

（件/月）

	平成 14 年度	平成 15 年度	平成 16 年度	平成 17 年度	平成 18 年度	平成 19 年度	平成 20 年度	平成 21 年度	平成 22 年度	平成 23 年度	平成 24 年度	平成 25 年度
訪問介護	2,107	2,552	3,137	3,440	3,488	3,615	3,887	4,144	4,378	4,617	4,908	5,101
訪問入浴介護	220	228	218	203	205	185	175	192	209	200	195	193
訪問看護	422	372	363	339	363	388	440	504	580	635	703	752
訪問リハビリテーション	63	57	41	35	37	45	48	63	117	179	239	275
居宅療養管理指導	427	374	378	427	391	324	330	331	363	400	477	592
通所介護	1,676	2,018	2,681	2,861	2,904	2,989	3,309	3,581	3,844	4,086	4,422	4,852
通所リハビリテーション	1,360	1,403	1,416	1,404	1,282	1,294	1,306	1,323	1,387	1,402	1,449	1,445
短期入所（生活）	322	356	426	428	443	478	557	653	684	726	763	791
短期入所（療養）	81	88	80	55	46	55	51	53	40	26	25	22
福祉用具貸与	1,195	1,569	1,975	2,083	1,843	1,747	1,980	2,284	2,595	2,957	3,381	3,752
福祉用具購入費	64	75	78	74	64	76	80	88	95	105	104	112
住宅改修費	52	66	73	67	63	69	74	83	91	94	102	107
特定施設入居者生活介護	-	3	36	136	209	318	356	415	536	665	746	757
居宅介護支援	4,642	5,333	6,320	6,678	6,613	6,779	7,221	7,639	8,034	8,468	8,995	9,529

### 居宅サービス種類別利用件数(月平均)



\* 介護保険事業状況報告を基に作成

(2) 給付費

居宅サービスの種類別の給付費を月平均でみると、平成 25 年度では通所介護が2億 2,236 万円と最も多く、次いで訪問介護の1億 8,844 万円となっています。また、介護保険施設の待機者の受け皿を確保するために、公募により整備を進めてきた特定施設入居者生活介護<sup>†</sup>（介護付き有料老人ホーム等）は一貫して増加傾向にあり、平成 25 年度には1億 1,804 万円となっています。

■ 居宅サービス種類別給付費（月平均）の推移

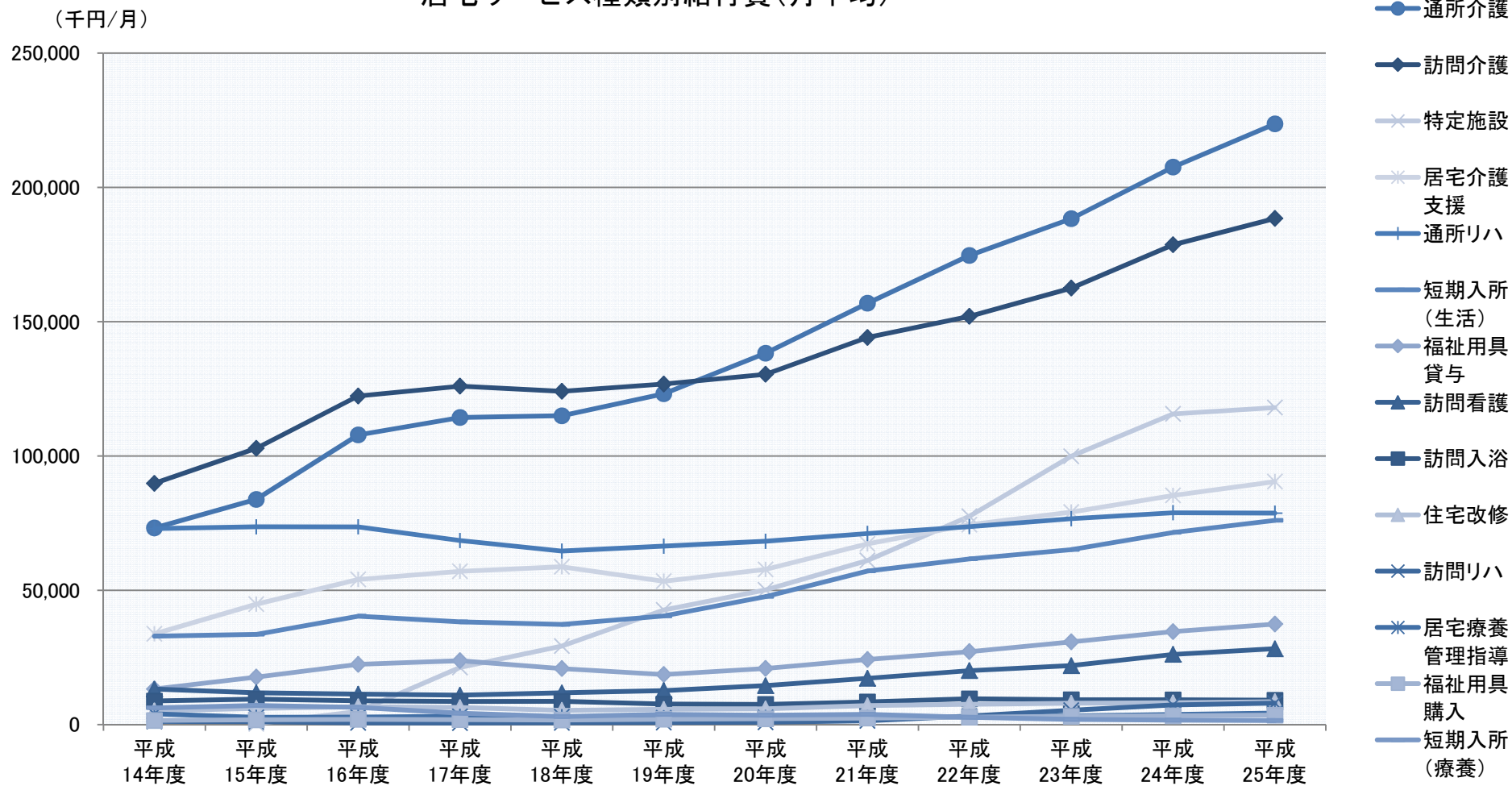
（千円/月）

	平成 14 年度	平成 15 年度	平成 16 年度	平成 17 年度	平成 18 年度	平成 19 年度	平成 20 年度	平成 21 年度	平成 22 年度	平成 23 年度	平成 24 年度	平成 25 年度
訪問介護	89,825	102,850	122,325	125,998	124,080	126,787	130,435	144,145	151,988	162,514	178,632	188,446
訪問入浴介護	8,788	9,460	8,854	8,605	8,643	7,629	7,525	8,440	9,599	9,259	9,219	9,082
訪問看護	13,206	11,850	11,335	10,947	11,831	12,671	14,519	17,243	20,103	21,959	26,147	28,244
訪問リハビリテーション	1,163	1,061	650	585	677	765	872	1,391	3,165	5,352	7,299	7,992
居宅療養管理指導	3,980	2,693	2,792	3,084	2,916	2,543	2,664	2,636	2,912	3,251	3,750	4,279
通所介護	73,229	83,850	107,861	114,341	114,991	123,180	138,277	156,897	174,646	188,355	207,553	223,635
通所リハビリテーション	72,970	73,624	73,611	68,535	64,603	66,416	68,244	71,147	73,714	76,649	78,889	78,712
短期入所（生活）	32,924	33,605	40,366	38,231	37,267	40,454	47,665	57,176	61,689	65,153	71,538	76,033
短期入所（療養）	6,215	7,115	6,417	4,226	2,974	3,801	3,452	3,820	2,726	1,921	1,660	1,527
福祉用具貸与	13,266	17,709	22,425	23,790	20,872	18,662	20,909	24,268	27,165	30,811	34,629	37,445
福祉用具購入費	1,548	1,781	1,956	1,851	1,698	2,006	2,161	2,420	2,775	3,085	3,260	3,517
住宅改修費	5,138	6,023	6,667	6,349	5,301	5,665	5,858	7,074	7,557	7,952	8,130	8,528
特定施設入居者生活介護	-	331	4,914	21,283	29,247	42,687	50,164	61,113	77,554	99,908	115,687	118,042
居宅介護支援	33,787	44,846	54,052	57,074	58,756	53,391	57,784	67,292	74,425	79,140	85,323	90,473

<sup>†</sup> 特定施設入居者生活介護は居住系サービスであるが、介護保険では居宅サービスに位置付けられている。



### 居宅サービス種類別給付費(月平均)



\* 介護保険事業状況報告を基に作成

(3) 1件当たりの給付費

1件当たりの給付費の推移をみると、最も高いのは居住系サービスである特定施設入居者生活介護となっています。

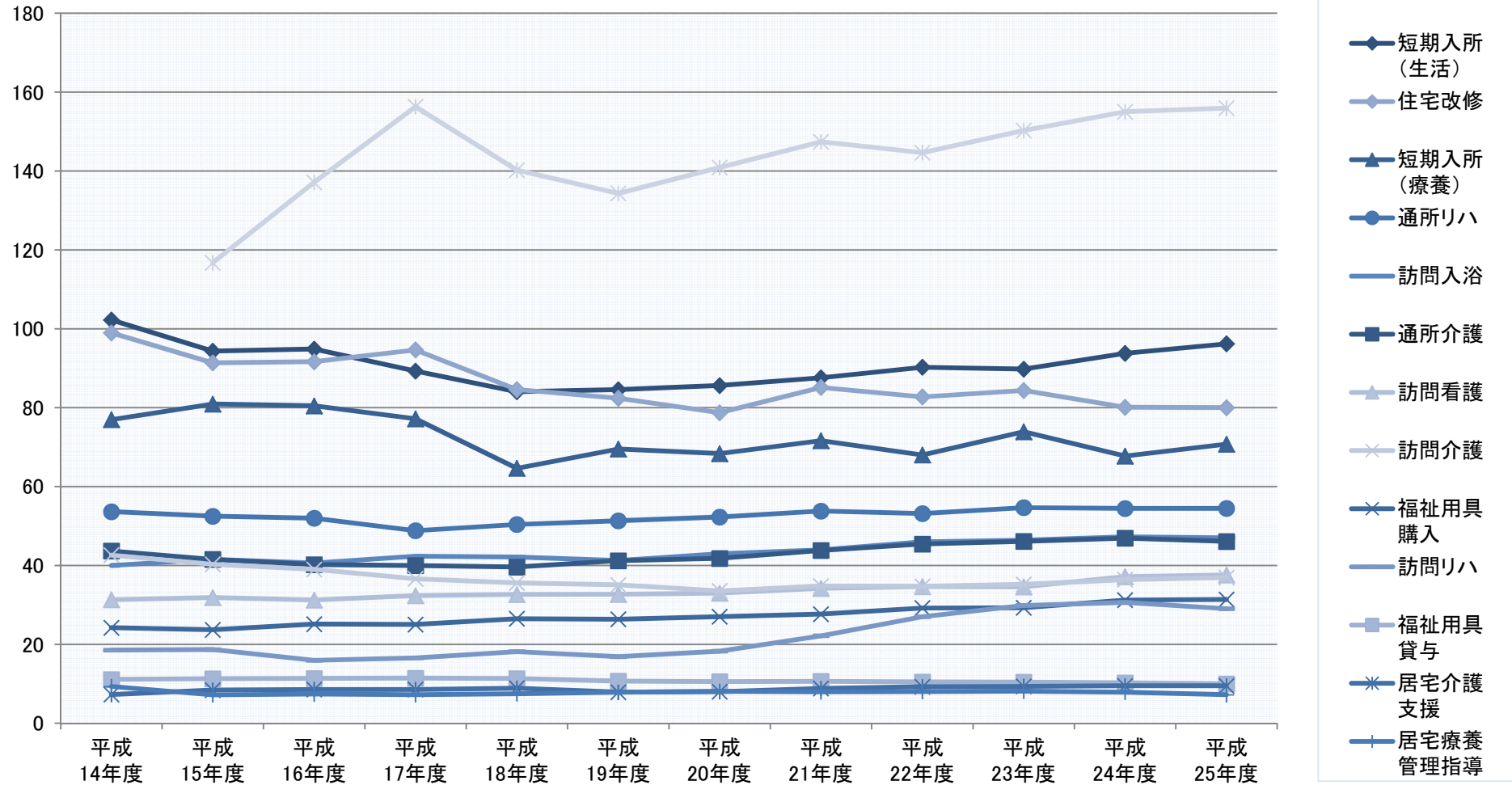
■ 居宅サービス種類別給付費（1件当たり）の推移

(千円/(月・件))

	平成 14年度	平成 15年度	平成 16年度	平成 17年度	平成 18年度	平成 19年度	平成 20年度	平成 21年度	平成 22年度	平成 23年度	平成 24年度	平成 25年度
訪問介護	43	40	39	37	36	35	34	35	35	35	36	37
訪問入浴介護	40	42	41	42	42	41	43	44	46	46	47	47
訪問看護	31	32	31	32	33	33	33	34	35	35	37	38
訪問リハビリテーション	19	19	16	17	18	17	18	22	27	30	31	29
居宅療養管理指導	9	7	7	7	7	8	8	8	8	8	8	7
通所介護	44	42	40	40	40	41	42	44	45	46	47	46
通所リハビリテーション	54	52	52	49	50	51	52	54	53	55	54	54
短期入所(生活)	102	94	95	89	84	85	86	88	90	90	94	96
短期入所(療養)	77	81	80	77	65	70	68	72	68	74	68	71
福祉用具貸与	11	11	11	11	11	11	11	11	10	10	10	10
福祉用具購入費	24	24	25	25	26	26	27	28	29	29	31	31
住宅改修費	99	91	92	95	85	82	79	85	83	84	80	80
特定施設入居者生活介護		117	137	156	140	134	141	147	145	150	155	156
居宅介護支援	7	8	9	9	9	8	8	9	9	9	9	9

### 居宅サービス種類別給付費(1件当たり)

(千円/(月・件))



\* 介護保険事業状況報告を基に作成

### 3 施設サービスの利用状況

#### (1) 利用者数

施設サービスの種類別利用者数をみると、平成 25 年度では介護老人福祉施設（特別養護老人ホーム）が 976 人と最も多く、次いで介護老人保健施設の 945 人、介護療養型医療施設の 214 人の順となっています。

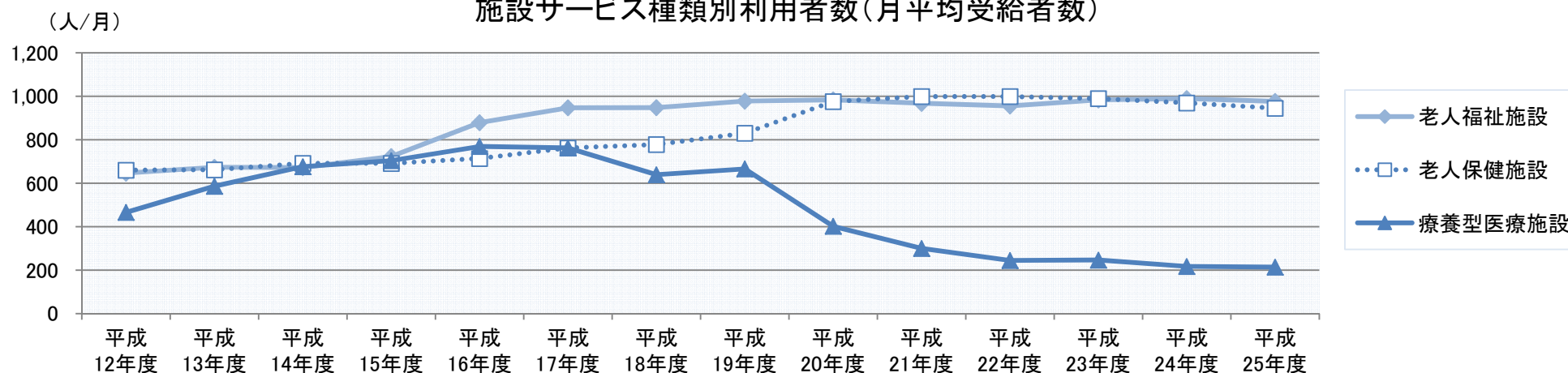
介護療養型医療施設については、国における介護療養病床の廃止の決定を受け、平成 20 年度に 188 床が介護老人保健施設に転換されたため、利用者数に大きな変動があったことがわかります。その後も、介護療養病床のグループホームなどへの転換により、利用者数は減少傾向にあります。

■ 施設サービス種類別利用者数（月平均）の推移

(人/月)

	平成 12 年度	平成 13 年度	平成 14 年度	平成 15 年度	平成 16 年度	平成 17 年度	平成 18 年度	平成 19 年度	平成 20 年度	平成 21 年度	平成 22 年度	平成 23 年度	平成 24 年度	平成 25 年度
老人福祉施設	646	673	672	723	879	947	947	978	984	968	955	983	989	976
老人保健施設	660	662	691	691	714	762	778	830	976	999	999	989	969	945
療養型医療施設	466	586	676	704	769	762	639	666	402	300	244	246	217	214

施設サービス種類別利用者数(月平均受給者数)



\* 介護保険事業状況報告を基に作成

(2) 給付費

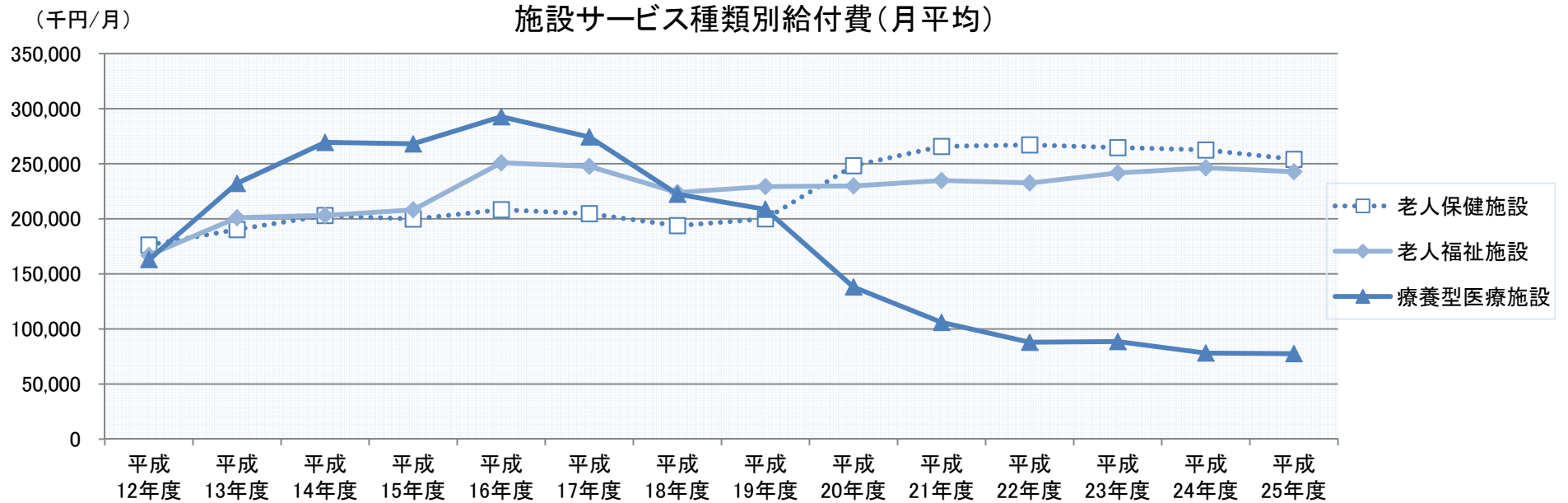
施設サービスの種類別の給付費（月平均）をみると、平成 25 年度では介護老人保健施設が 2 億 5,406 万円と最も多く、次いで介護老人福祉施設の 2 億 4,275 万円、介護療養型医療施設の 7,754 万円となっています。

介護療養型医療施設は利用者数の減少（グループホーム等への転換）に伴って給付費も減少しています。

■ 施設サービス種類別給付費（月平均）の推移

(千円/月)

	平成 12 年度	平成 13 年度	平成 14 年度	平成 15 年度	平成 16 年度	平成 17 年度	平成 18 年度	平成 19 年度	平成 20 年度	平成 21 年度	平成 22 年度	平成 23 年度	平成 24 年度	平成 25 年度
老人福祉施設	167,000	201,040	203,047	208,171	250,916	247,658	223,927	229,370	229,873	234,902	232,580	241,678	246,340	242,753
老人保健施設	176,254	190,305	203,050	199,806	208,324	204,741	193,861	200,061	248,245	265,824	267,158	264,703	262,567	254,061
療養型医療施設	162,988	232,155	269,364	268,077	292,733	274,380	222,352	208,687	138,112	105,994	87,914	88,551	78,174	77,546



\* 介護保険事業状況報告を基に作成

(3) 1人当たりの給付費

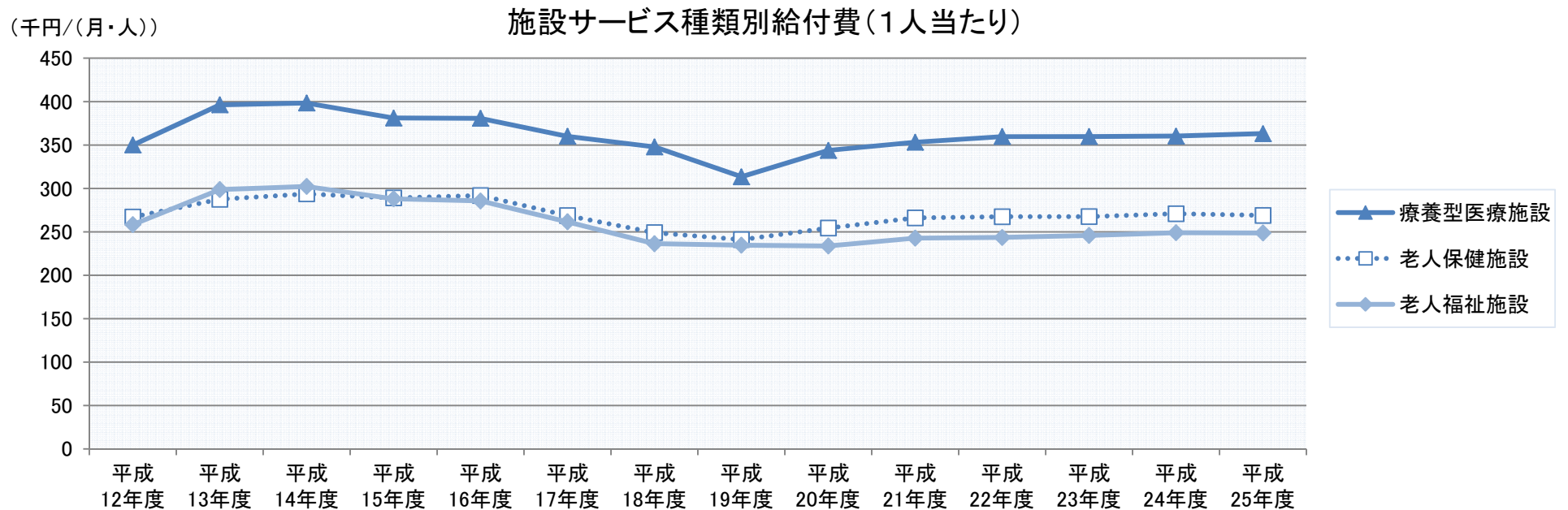
施設サービスの1人当たりの給付費の推移をみると、平成17年10月から実施された食費・居住費の自己負担化によって、いずれの施設も平成17年度から18年度にかけて給付費は低下しています。

種類別にみると、最も高いのは介護療養型医療施設で、そのほかの施設に比べて9~10万円程高くなっています。

■ 施設サービス種類別給付費（1人当たり）の推移

(千円/(月・人))

	平成12年度	平成13年度	平成14年度	平成15年度	平成16年度	平成17年度	平成18年度	平成19年度	平成20年度	平成21年度	平成22年度	平成23年度	平成24年度	平成25年度
老人福祉施設	258	299	302	288	286	262	236	235	234	243	243	246	249	249
老人保健施設	267	288	294	289	292	269	249	241	254	266	267	268	271	269
療養型医療施設	350	396	398	381	381	360	348	313	344	353	360	360	360	363



\* 介護保険事業状況報告を基に作成



#### 4 地域密着型サービスの利用状況

##### (1) 利用件数

地域密着型サービスの種類別利用件数をみると、平成 25 年度ではグループホームが 791 件と最も多く、次いで地域密着型特定施設の 299 件、小規模多機能型サービスの 241 件となっています。

グループホームや地域密着型特定施設は施設整備により利用件数が増えています。また、小規模多機能型サービスも、第 4 期計画期間（平成 21～23 年度）に介護施設に併設させるかたちで整備を進めたことから、利用件数が伸びています。

平成 24 年度から新たに定期巡回・随時対応サービスや複合型サービス（小規模多機能＋訪問看護）が始まり、利用されはじめています。

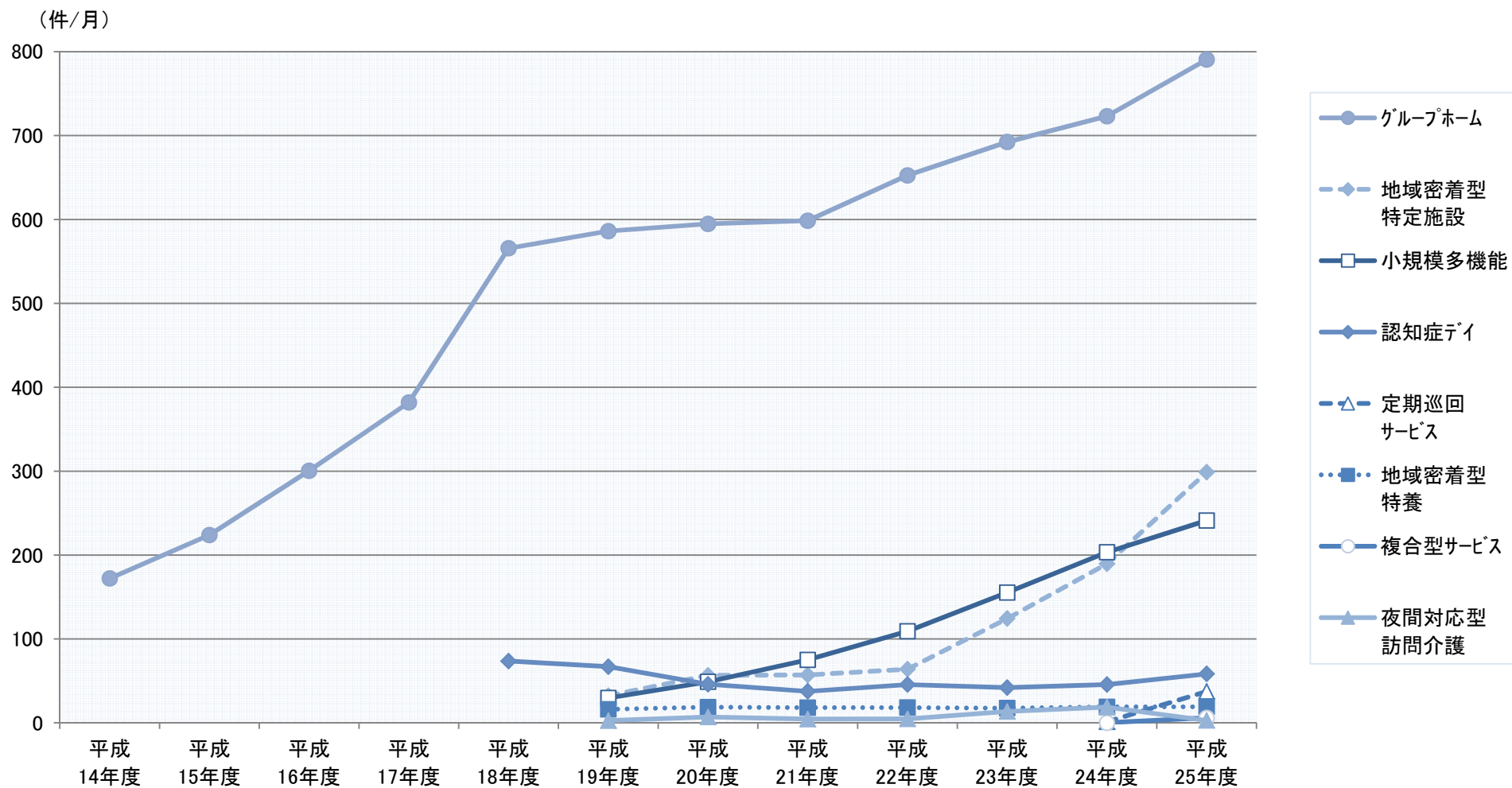
■ 地域密着型サービス種類別利用件数（月平均）の推移

（件/月）

	平成 14 年度	平成 15 年度	平成 16 年度	平成 17 年度	平成 18 年度	平成 19 年度	平成 20 年度	平成 21 年度	平成 22 年度	平成 23 年度	平成 24 年度	平成 25 年度
定期巡回・随時対応サービス											1	37
夜間対応型訪問介護					-	3	7	4	5	14	19	3
認知症対応型通所介護 （認知症デイ）					74	67	46	38	46	42	46	58
小規模多機能型サービス					-	30	49	75	109	155	203	241
認知症対応型共同生活介護 （グループホーム）	172	224	301	382	566	586	595	599	653	692	723	791
地域密着型特定施設 入居者生活介護					-	32	57	57	64	124	190	299
地域密着型介護老人福祉施設 入居者生活介護					-	16	19	18	18	18	19	19
複合型サービス											-	6



### 地域密着型サービス種類別利用件数(月平均)



\* 介護保険事業状況報告を基に作成

(2) 給付費

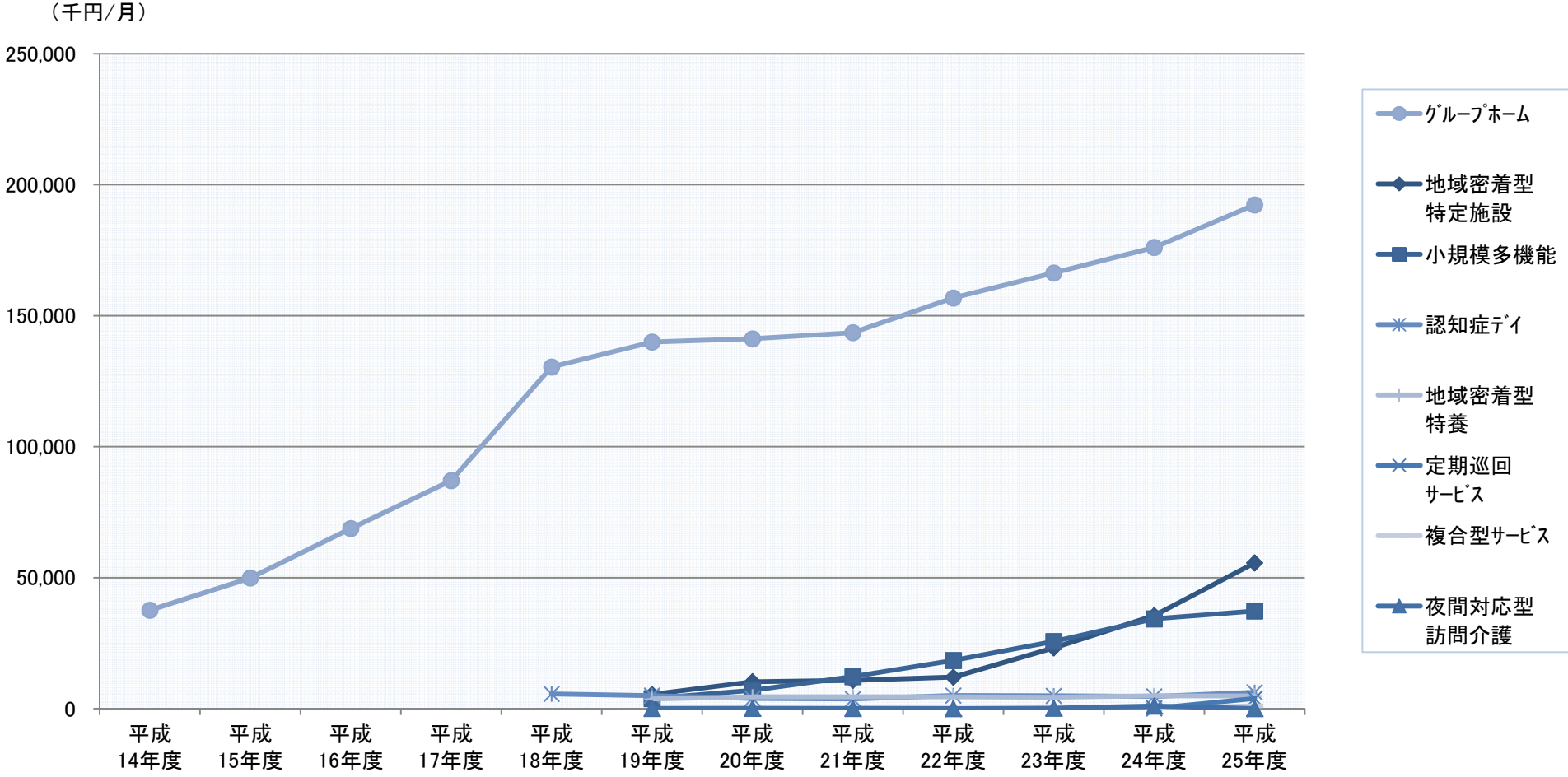
地域密着型サービスのサービス種類別の月平均給付費をみると、平成25年度ではグループホームが1億9,230万円と最も高く、次いで地域密着型特定施設の5,564万円、小規模多機能型サービスの3,729万円、の順となっています。

■ 地域密着型サービス種類別給付費（月平均）の推移

(千円/月)

	平成 14年度	平成 15年度	平成 16年度	平成 17年度	平成 18年度	平成 19年度	平成 20年度	平成 21年度	平成 22年度	平成 23年度	平成 24年度	平成 25年度
定期巡回・随時対応サービス											104	3,869
夜間対応型訪問介護					-	81	133	77	45	186	985	25
認知症対応型通所介護 (認知症デイ)					5,612	4,955	3,910	3,688	4,997	4,876	4,648	6,205
小規模多機能型サービス					-	3,871	7,017	12,219	18,411	25,645	34,303	37,293
認知症対応型共同生活介護 (グループホーム)	37,589	49,912	68,755	87,044	130,418	139,936	141,185	143,510	156,755	166,304	176,045	192,302
地域密着型特定施設 入居者生活介護					-	5,436	10,286	10,783	12,017	23,216	35,514	55,644
地域密着型介護老人福祉施設 入居者生活介護					-	3,669	4,507	4,500	4,504	4,326	4,910	4,863
複合型サービス											-	1,090

地域密着型サービス種類別給付費(月平均)



\* 介護保険事業状況報告を基に作成

(3) 1件当たりの給付費

1件当たりの給付費の推移をみると、地域密着型介護老人福祉施設（地域密着型特別養護老人ホーム）およびグループホームは20万円台で推移しています。

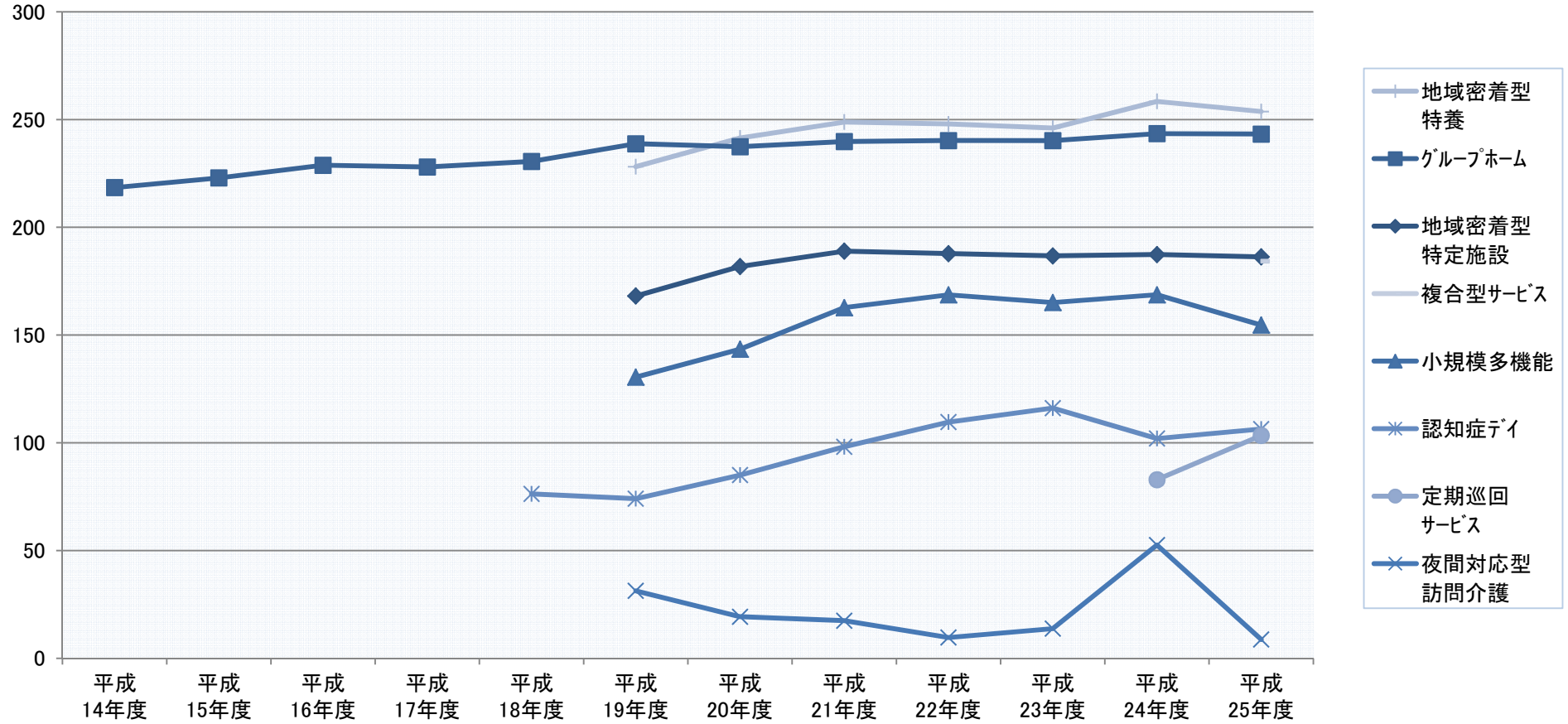
■ 地域密着型サービス種類別給付費(1件当たり)の推移

(千円/(月・件))

	平成 14年度	平成 15年度	平成 16年度	平成 17年度	平成 18年度	平成 19年度	平成 20年度	平成 21年度	平成 22年度	平成 23年度	平成 24年度	平成 25年度
定期巡回・随時対応サービス											83	103
夜間対応型訪問介護					-	31	19	17	10	14	53	9
認知症対応型通所介護 (認知症デイ)					76	74	85	98	110	116	102	106
小規模多機能型サービス					-	130	143	163	169	165	169	155
認知症対応型共同生活介護 (グループホーム)	218	223	229	228	231	239	237	240	240	240	243	243
地域密着型特定施設 入居者生活介護					-	168	182	189	188	187	187	186
地域密着型介護老人福祉施設 入居者生活介護					-	228	241	249	248	246	258	254
複合型サービス											-	184

### 地域密着型サービス種類別給付費(1件当たり)

(千円/(月・件))



\* 介護保険事業状況報告を基に作成