

介護保険事業の現状

平成29年7月
函館市保健福祉部

| | |
|---------------------|----|
| 第1節 介護保険サービス給付実績の現状 | 1 |
| 1 サービス分類別利用状況 | 1 |
| 2 居宅サービスの利用状況 | 4 |
| 3 地域密着型サービスの利用状況 | 10 |
| 4 施設サービスの利用状況 | 16 |

第1節 介護保険サービス給付実績の現状

1 サービス分類別利用状況

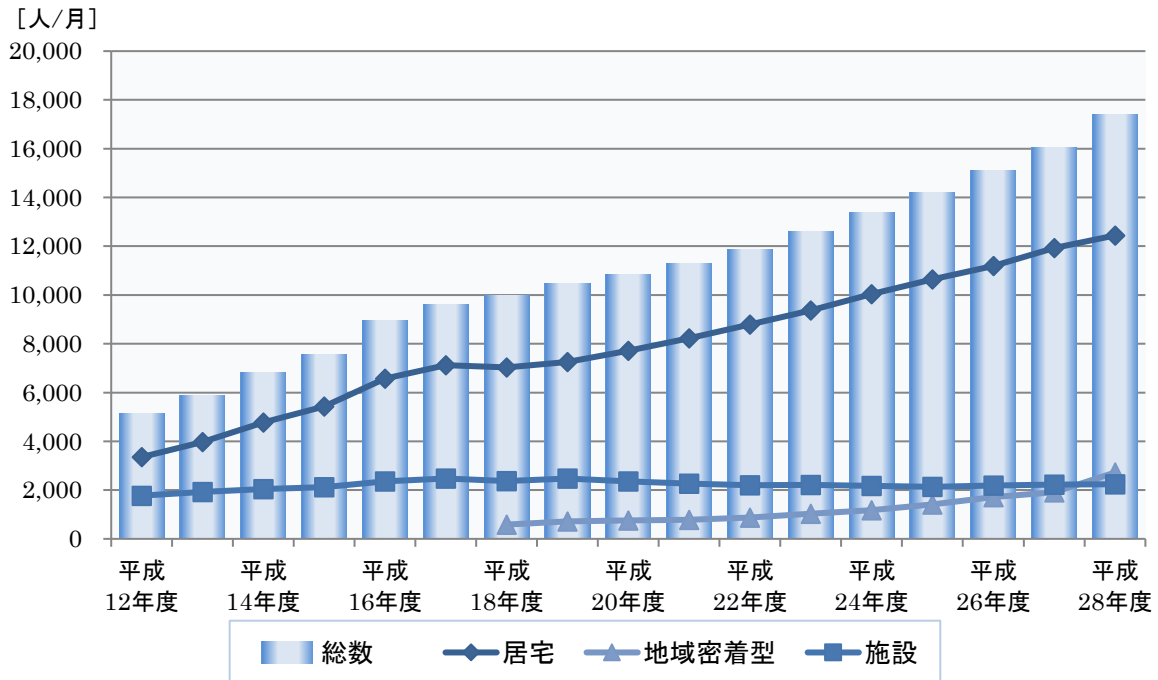
(1) 利用者数

介護保険サービスの利用者数（受給者数）の総数は、平成12年度の制度創設以来、一貫して増加しています。

サービス分類別の利用者数について、居宅サービスは年々増加しています。

平成18年度から始まった地域密着型サービスは基盤整備が進み、利用者数が増加しており、平成28年度の地域密着型通所介護の追加により、小規模な通所介護事業所が移行されたことから一層の増加となっています。

施設サービスは平成18年に国が社会的入院を解消するため、介護療養型医療施設を廃止する方針を決定したことも影響し、平成20年度以降、介護療養型医療施設から他施設への転換により減少しましたが、近年は横ばい傾向となっています。



[人/月]

| 区分 | 平成12年度 | 平成13年度 | 平成14年度 | 平成15年度 | 平成16年度 | 平成17年度 | 平成18年度 | 平成19年度 | 平成20年度 |
|-------|--------|--------|--------|--------|--------|--------|--------|--------|--------|
| 総数 | 5,126 | 5,888 | 6,812 | 7,549 | 8,935 | 9,597 | 9,987 | 10,452 | 10,834 |
| 居宅 | 3,354 | 3,967 | 4,773 | 5,432 | 6,574 | 7,126 | 7,037 | 7,255 | 7,714 |
| 地域密着型 | - | - | - | - | - | - | 585 | 723 | 758 |
| 施設 | 1,772 | 1,921 | 2,039 | 2,118 | 2,361 | 2,471 | 2,365 | 2,474 | 2,361 |

| 区分 | 平成21年度 | 平成22年度 | 平成23年度 | 平成24年度 | 平成25年度 | 平成26年度 | 平成27年度 | 平成28年度 |
|-------|--------|--------|--------|--------|--------|--------|--------|--------|
| 総数 | 11,276 | 11,862 | 12,622 | 13,394 | 14,192 | 15,098 | 16,064 | 17,396 |
| 居宅 | 8,229 | 8,786 | 9,371 | 10,040 | 10,642 | 11,187 | 11,923 | 12,441 |
| 地域密着型 | 780 | 878 | 1,032 | 1,178 | 1,415 | 1,721 | 1,915 | 2,722 |
| 施設 | 2,267 | 2,198 | 2,219 | 2,176 | 2,135 | 2,191 | 2,226 | 2,233 |

* 介護保険事業状況報告を基に作成

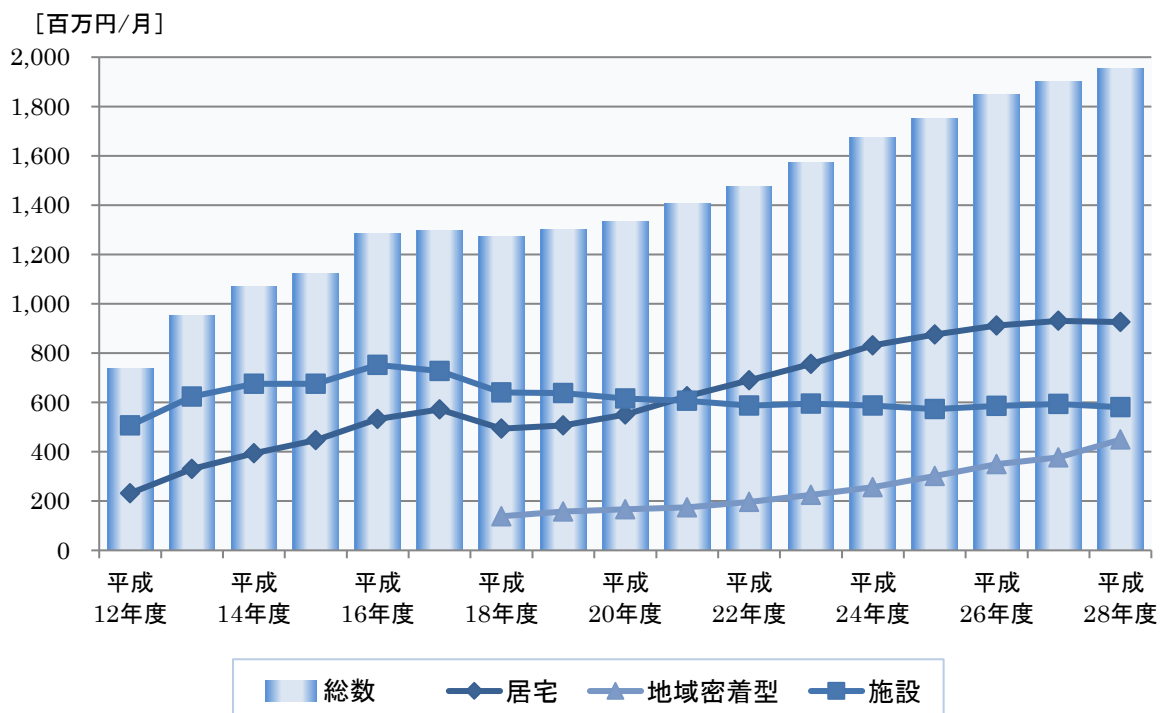
(2) 給付費

介護保険の給付費*の推移は、総額では平成 12 年度の制度創設以来、増加傾向が続いています。

サービス分類別では、居宅サービスの給付費は、平成 18 年度に認知症対応型共同生活介護が地域密着型サービスに位置付けられたことから一時的に減少に転じましたが、ここ数年は再び増加傾向にあります。

地域密着型サービスは、利用者数の増加に伴い、給付費も一貫して増加傾向にあり、平成 28 年度の地域密着型通所介護の追加により一層の増加となっています。

施設サービスでは、平成 17 年度の食費・居住費の自己負担化に加え、介護療養型医療施設から他施設への転換に伴い、減少傾向にあり、平成 21 年度以降の給付費は居宅サービスを下回っている状況にあります。



[百万円/月]

| 区分 | 平成21年度 | 平成22年度 | 平成23年度 | 平成24年度 | 平成25年度 | 平成26年度 | 平成27年度 | 平成28年度 |
|-------|--------|--------|--------|--------|--------|--------|--------|--------|
| 総額 | 1,407 | 1,474 | 1,575 | 1,675 | 1,751 | 1,848 | 1,900 | 1,955 |
| 居宅 | 625 | 690 | 755 | 832 | 876 | 912 | 931 | 926 |
| 地域密着型 | 175 | 197 | 225 | 257 | 301 | 350 | 376 | 449 |
| 施設 | 607 | 588 | 595 | 587 | 573 | 586 | 593 | 580 |

* 介護保険事業状況報告を基に作成

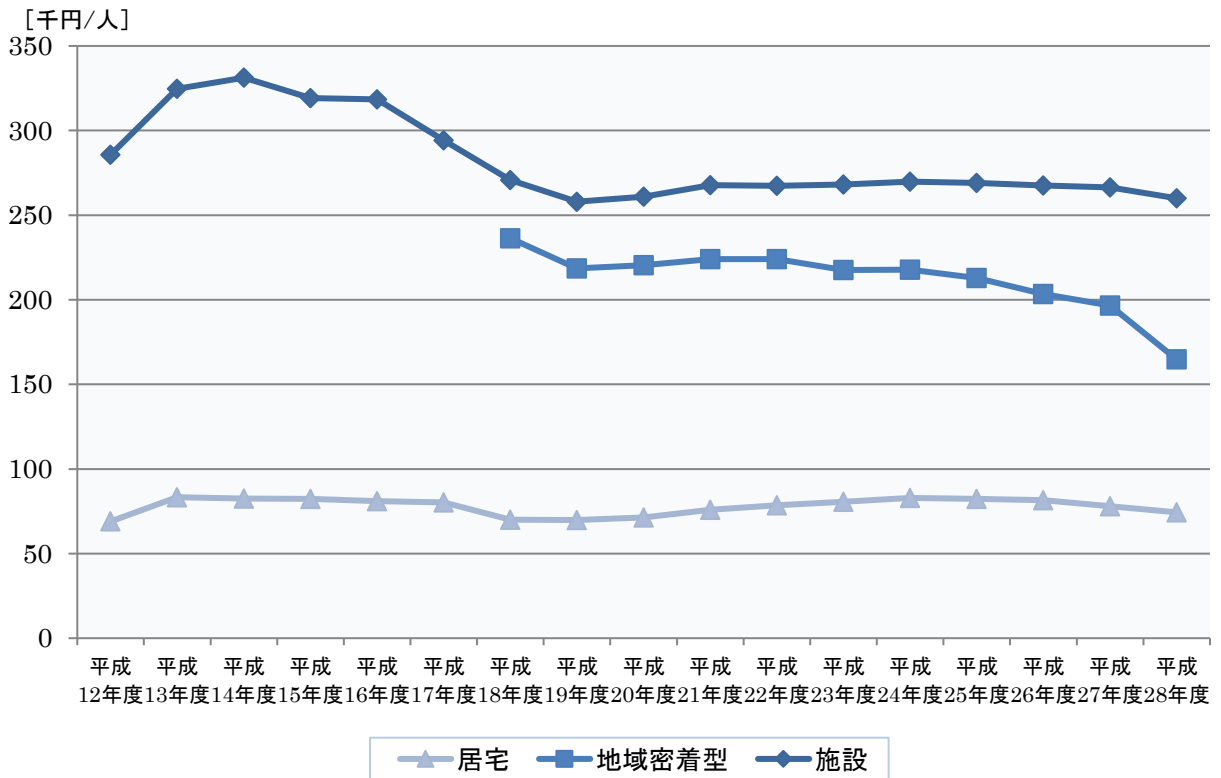
*給付費：介護保険サービスに係る総費用のうち、利用者が負担する1割（2割）を除き、保険給付される残りの9割（8割）分の費用

(3) 1人当たりの給付費（月平均）

居宅サービスの1人当たりの給付費（月平均）[†]は、7～8万円前後で横ばいに推移しています。

地域密着型サービスは、平成28年度に追加された地域密着型通所介護が、他のサービスより1人当たりの給付費が安いことから、全体として減少となっています。

施設サービスは食費・居住費の原則自己負担化により、平成17年度以降減少しましたが、この数年は26～27万円前後で推移しています。



[千円/人]

| 区分 | 平成12年度 | 平成13年度 | 平成14年度 | 平成15年度 | 平成16年度 | 平成17年度 | 平成18年度 | 平成19年度 | 平成20年度 |
|-------|--------|--------|--------|--------|--------|--------|--------|--------|--------|
| 居宅 | 69 | 83 | 82 | 82 | 81 | 80 | 70 | 70 | 71 |
| 地域密着型 | - | - | - | - | - | - | 236 | 219 | 220 |
| 施設 | 286 | 325 | 331 | 319 | 318 | 294 | 271 | 258 | 261 |

| 区分 | 平成21年度 | 平成22年度 | 平成23年度 | 平成24年度 | 平成25年度 | 平成26年度 | 平成27年度 | 平成28年度 |
|-------|--------|--------|--------|--------|--------|--------|--------|--------|
| 居宅 | 76 | 79 | 81 | 83 | 82 | 82 | 78 | 74 |
| 地域密着型 | 224 | 224 | 218 | 218 | 213 | 203 | 197 | 165 |
| 施設 | 268 | 267 | 268 | 270 | 269 | 267 | 266 | 260 |

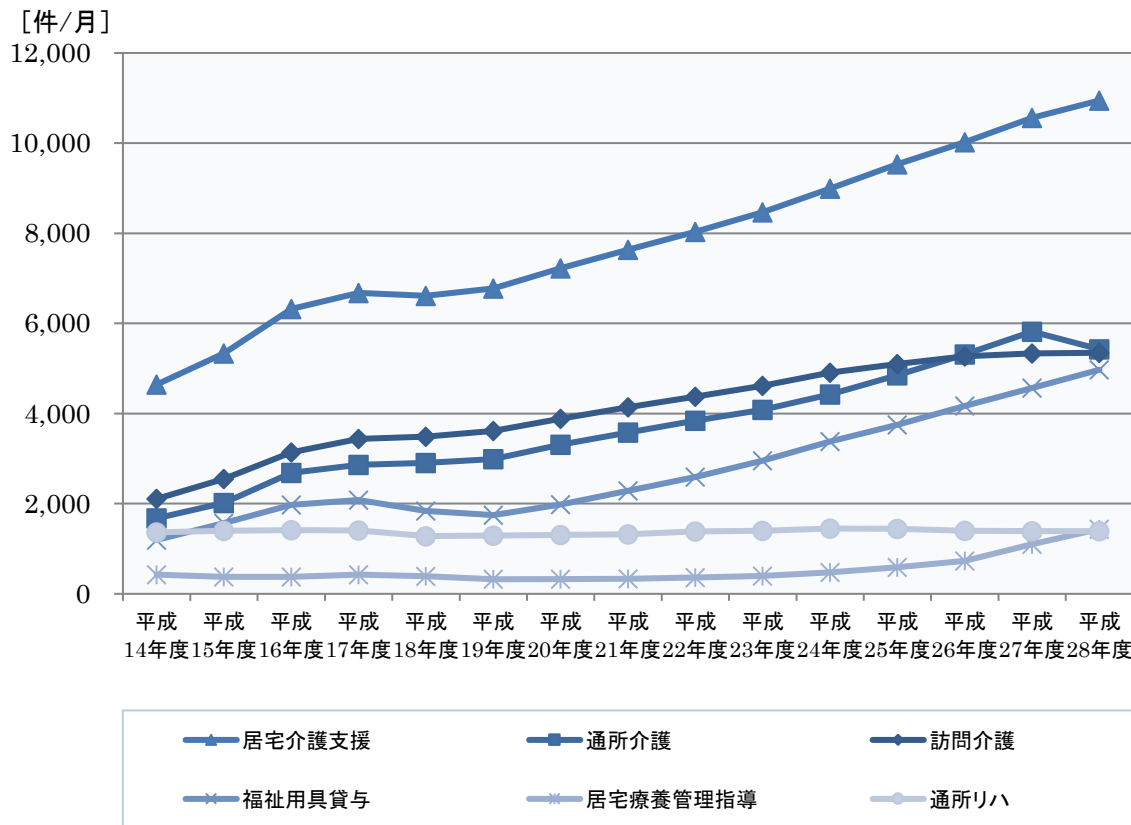
* 介護保険事業状況報告を基に作成

[†] 1人当たりの給付費（月平均）＝ 給付費（月平均）÷ 利用者数（月平均）

2 居宅サービスの利用状況

(1) 利用件数

居宅サービスの月平均の利用件数は、平成28年度では居宅介護（介護予防）支援が10,947件と最も多く、次いで通所介護の5,423件、訪問介護の5,349件などとなっています。平成28年度に定員18人以下の通所介護が地域密着型サービスに移行したため、通所介護は減少しています。

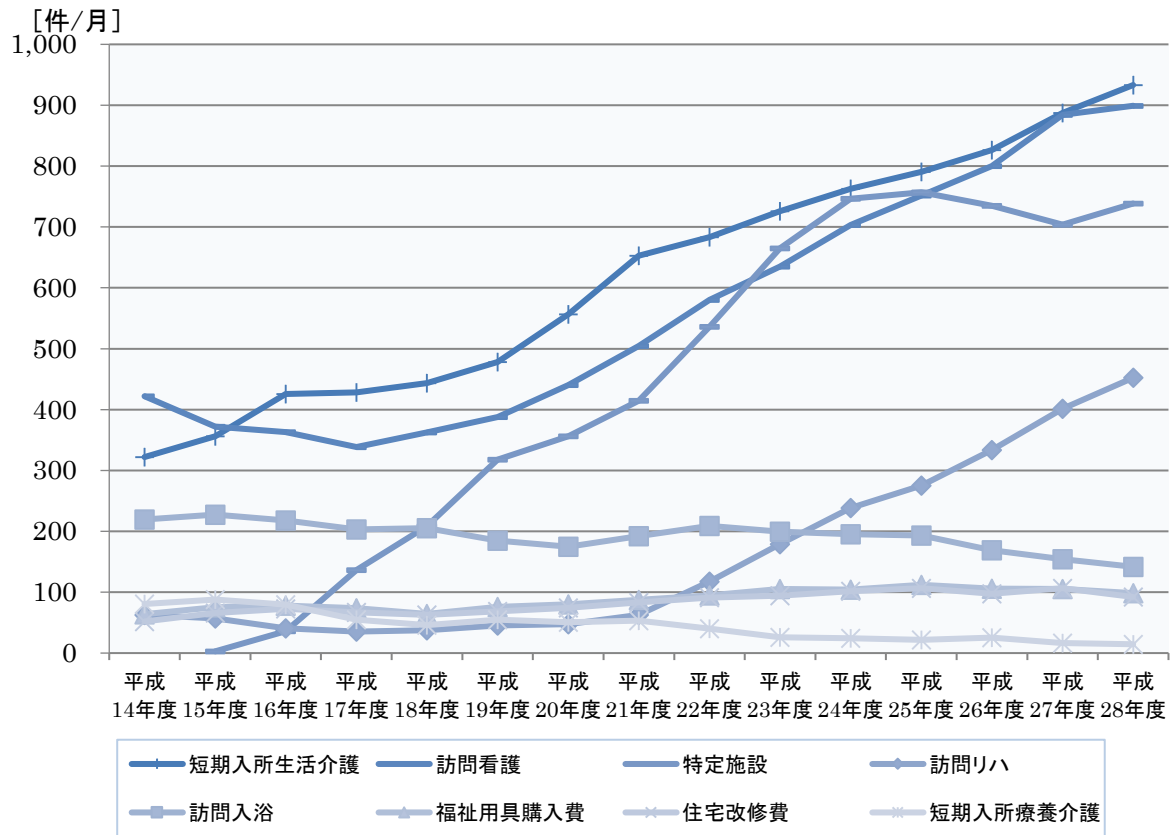


[件/月]

| 区分 | 平成14年度 | 平成15年度 | 平成16年度 | 平成17年度 | 平成18年度 | 平成19年度 | 平成20年度 | 平成21年度 |
|-------------|--------|--------|--------|--------|--------|--------|--------|--------|
| 居宅介護支援 | 4,642 | 5,333 | 6,320 | 6,678 | 6,613 | 6,779 | 7,221 | 7,639 |
| 通所介護 | 1,676 | 2,018 | 2,681 | 2,861 | 2,904 | 2,989 | 3,309 | 3,581 |
| 訪問介護 | 2,107 | 2,552 | 3,137 | 3,440 | 3,488 | 3,615 | 3,887 | 4,144 |
| 福祉用具貸与 | 1,195 | 1,569 | 1,975 | 2,083 | 1,843 | 1,747 | 1,980 | 2,284 |
| 居宅療養管理指導 | 427 | 374 | 378 | 427 | 391 | 324 | 330 | 331 |
| 通所リハビリテーション | 1,360 | 1,403 | 1,416 | 1,404 | 1,282 | 1,294 | 1,306 | 1,323 |

| 区分 | 平成22年度 | 平成23年度 | 平成24年度 | 平成25年度 | 平成26年度 | 平成27年度 | 平成28年度 |
|-------------|--------|--------|--------|--------|--------|--------|--------|
| 居宅介護支援 | 8,034 | 8,468 | 8,995 | 9,529 | 10,022 | 10,561 | 10,947 |
| 通所介護 | 3,844 | 4,086 | 4,422 | 4,852 | 5,310 | 5,819 | 5,423 |
| 訪問介護 | 4,378 | 4,617 | 4,908 | 5,101 | 5,274 | 5,333 | 5,349 |
| 福祉用具貸与 | 2,595 | 2,957 | 3,381 | 3,752 | 4,166 | 4,570 | 4,972 |
| 居宅療養管理指導 | 363 | 400 | 477 | 592 | 735 | 1,102 | 1,438 |
| 通所リハビリテーション | 1,387 | 1,402 | 1,449 | 1,445 | 1,399 | 1,389 | 1,394 |

【平成 28 年度の 1 か月の利用件数が 1,000 件未満のサービス】



[件/月]

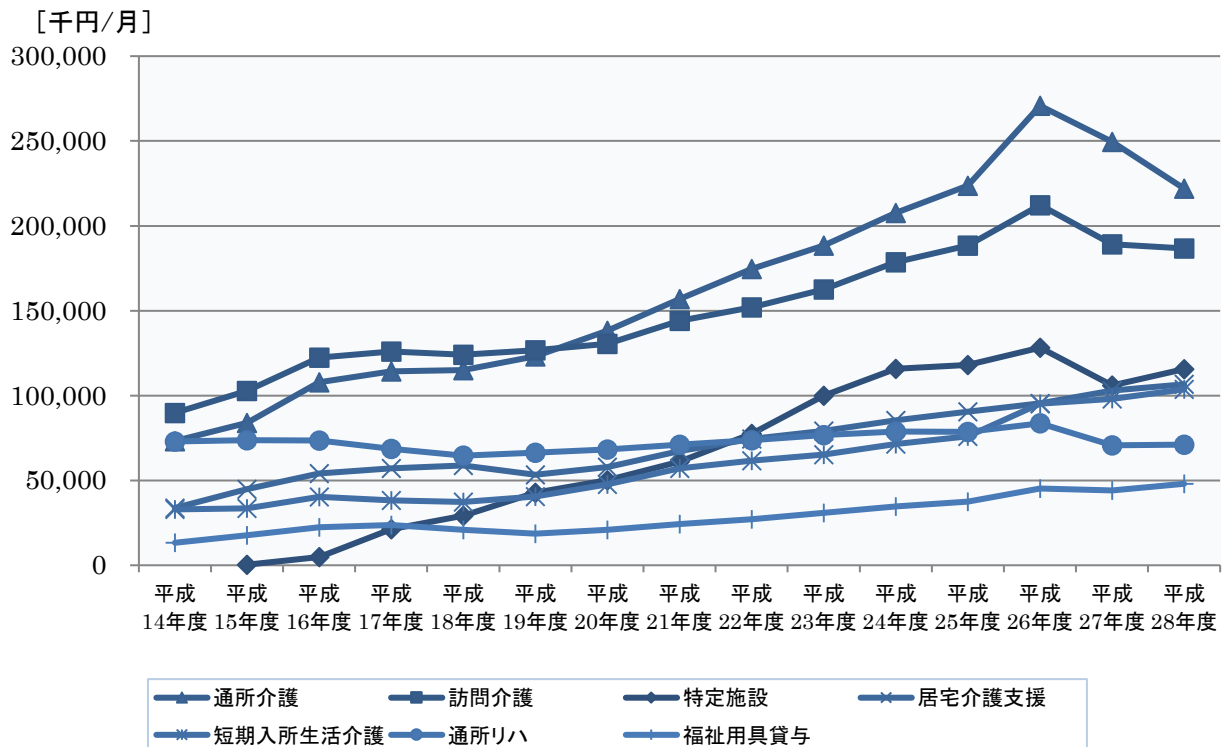
| 区分 | 平成 14年度 | 平成 15年度 | 平成 16年度 | 平成 17年度 | 平成 18年度 | 平成 19年度 | 平成 20年度 | 平成 21年度 |
|-------------|---------|---------|---------|---------|---------|---------|---------|---------|
| 短期入所生活介護 | 322 | 356 | 426 | 428 | 443 | 478 | 557 | 653 |
| 訪問看護 | 422 | 372 | 363 | 339 | 363 | 388 | 440 | 504 |
| 特定施設入居者生活介護 | - | 3 | 36 | 136 | 209 | 318 | 356 | 415 |
| 訪問リハビリテーション | 63 | 57 | 41 | 35 | 37 | 45 | 48 | 63 |
| 訪問入浴介護 | 220 | 228 | 218 | 203 | 205 | 185 | 175 | 192 |
| 福祉用具購入費 | 64 | 75 | 78 | 74 | 64 | 76 | 80 | 88 |
| 住宅改修費 | 52 | 66 | 73 | 67 | 63 | 69 | 74 | 83 |
| 短期入所療養介護 | 81 | 88 | 80 | 55 | 46 | 55 | 51 | 53 |

| 区分 | 平成 22年度 | 平成 23年度 | 平成 24年度 | 平成 25年度 | 平成 26年度 | 平成 27年度 | 平成 28年度 |
|-------------|---------|---------|---------|---------|---------|---------|---------|
| 短期入所生活介護 | 684 | 726 | 763 | 791 | 827 | 888 | 933 |
| 訪問看護 | 580 | 635 | 703 | 752 | 800 | 884 | 899 |
| 特定施設入居者生活介護 | 536 | 665 | 746 | 757 | 735 | 704 | 739 |
| 訪問リハビリテーション | 117 | 179 | 239 | 275 | 334 | 402 | 452 |
| 訪問入浴介護 | 209 | 200 | 195 | 193 | 169 | 154 | 142 |
| 福祉用具購入費 | 95 | 105 | 104 | 112 | 106 | 105 | 99 |
| 住宅改修費 | 91 | 94 | 102 | 107 | 97 | 107 | 92 |
| 短期入所療養介護 | 40 | 26 | 25 | 22 | 25 | 16 | 15 |

* 介護保険事業状況報告を基に作成

(2) 給付費

居宅サービスの月平均給付費は、平成 28 年度では通所介護が 2 億 2,202 万円と最も多く、次いで訪問介護の 1 億 8,665 万円となっています。増加傾向が続いていましたが、平成 27 年度の介護報酬改定がマイナス改定となったことから、減少となったサービスがあります。

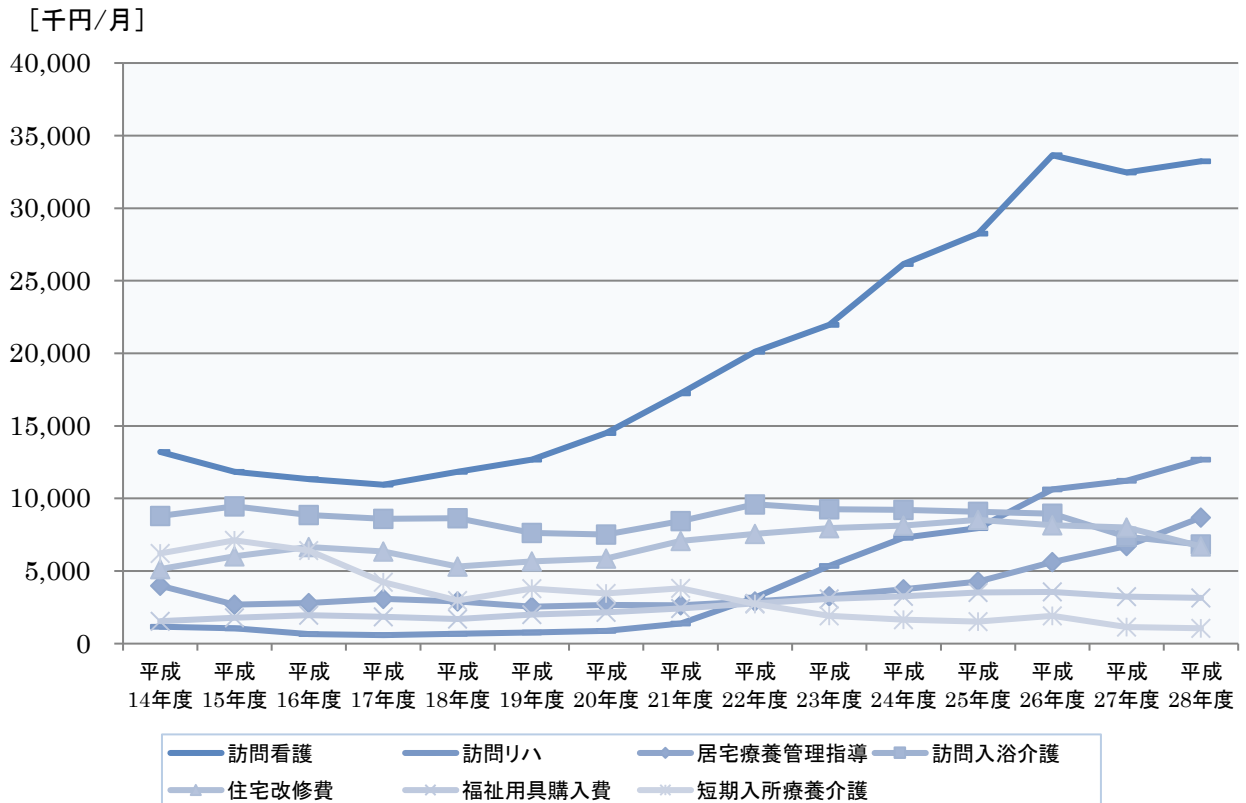


[千円/月]

| 区分 | 平成 14年度 | 平成 15年度 | 平成 16年度 | 平成 17年度 | 平成 18年度 | 平成 19年度 | 平成 20年度 | 平成 21年度 |
|-------------|---------|---------|---------|---------|---------|---------|---------|---------|
| 通所介護 | 73,229 | 83,850 | 107,861 | 114,341 | 114,991 | 123,180 | 138,277 | 156,897 |
| 訪問介護 | 89,825 | 102,850 | 122,325 | 125,998 | 124,080 | 126,787 | 130,435 | 144,145 |
| 特定施設入居者生活介護 | - | 331 | 4,914 | 21,283 | 29,247 | 42,687 | 50,164 | 61,113 |
| 居宅介護支援 | 33,787 | 44,846 | 54,052 | 57,074 | 58,756 | 53,391 | 57,784 | 67,292 |
| 短期入所生活介護 | 32,924 | 33,605 | 40,366 | 38,231 | 37,267 | 40,454 | 47,665 | 57,176 |
| 通所リハビリテーション | 72,970 | 73,624 | 73,611 | 68,535 | 64,603 | 66,416 | 68,244 | 71,147 |
| 福祉用具貸与 | 13,266 | 17,709 | 22,425 | 23,790 | 20,872 | 18,662 | 20,909 | 24,268 |

| 区分 | 平成 22年度 | 平成 23年度 | 平成 24年度 | 平成 25年度 | 平成 26年度 | 平成 27年度 | 平成 28年度 |
|-------------|---------|---------|---------|---------|---------|---------|---------|
| 通所介護 | 174,646 | 188,355 | 207,553 | 223,635 | 270,752 | 249,456 | 222,029 |
| 訪問介護 | 151,988 | 162,514 | 178,632 | 188,357 | 212,267 | 189,253 | 186,656 |
| 特定施設入居者生活介護 | 77,554 | 99,908 | 115,687 | 118,042 | 128,212 | 105,926 | 115,665 |
| 居宅介護支援 | 74,425 | 79,140 | 85,323 | 90,424 | 95,343 | 103,017 | 106,635 |
| 短期入所生活介護 | 61,689 | 65,153 | 71,538 | 76,033 | 95,254 | 98,006 | 103,647 |
| 通所リハビリテーション | 73,714 | 76,649 | 78,889 | 78,712 | 83,618 | 70,714 | 71,112 |
| 福祉用具貸与 | 27,165 | 30,811 | 34,629 | 37,445 | 45,235 | 44,009 | 48,017 |

【平成 28 年度の 1 か月の給付費が 4,000 万円未満のサービス】



[千円/月]

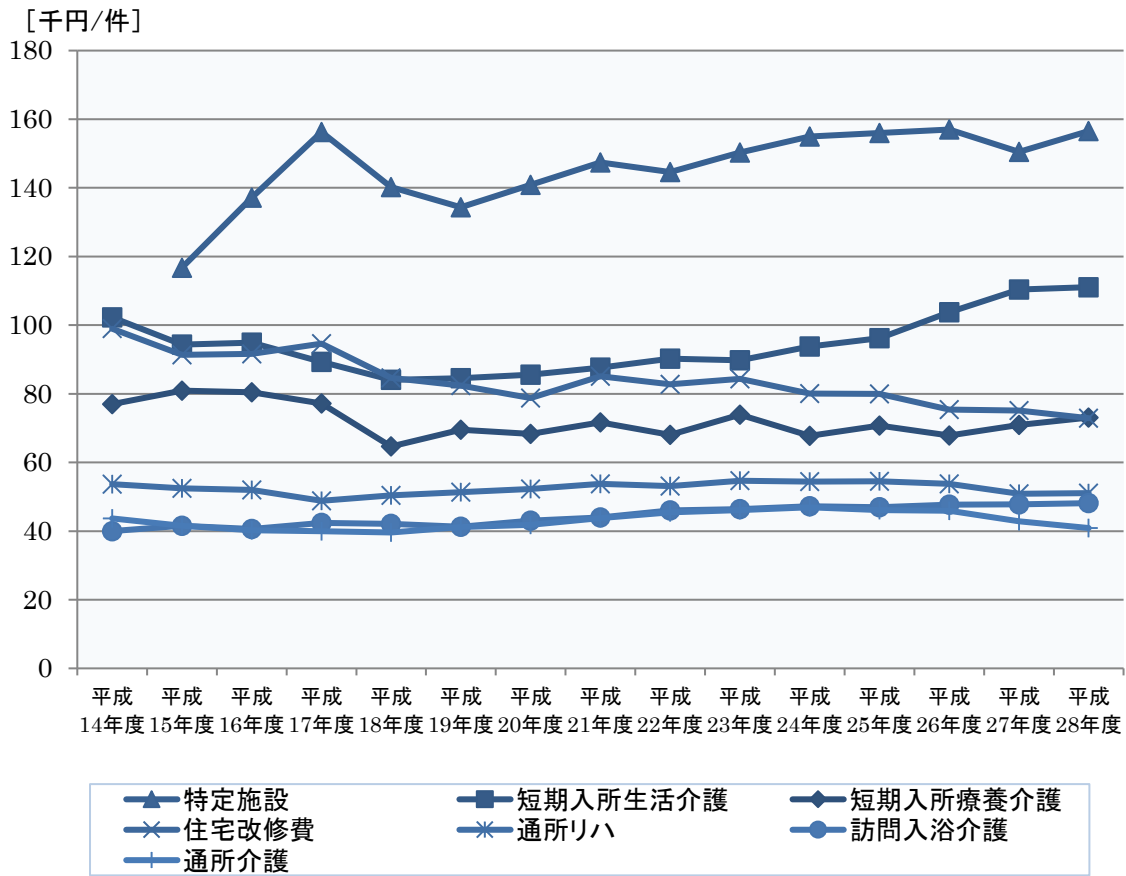
| 区分 | 平成14年度 | 平成15年度 | 平成16年度 | 平成17年度 | 平成18年度 | 平成19年度 | 平成20年度 | 平成21年度 |
|-------------|--------|--------|--------|--------|--------|--------|--------|--------|
| 訪問看護 | 13,206 | 11,850 | 11,335 | 10,947 | 11,831 | 12,671 | 14,519 | 17,243 |
| 訪問リハビリテーション | 1,163 | 1,061 | 650 | 585 | 677 | 765 | 872 | 1,391 |
| 居宅療養管理指導 | 3,980 | 2,693 | 2,792 | 3,084 | 2,916 | 2,543 | 2,664 | 2,636 |
| 訪問入浴介護 | 8,788 | 9,460 | 8,854 | 8,605 | 8,643 | 7,629 | 7,525 | 8,440 |
| 住宅改修費 | 5,138 | 6,023 | 6,667 | 6,349 | 5,301 | 5,665 | 5,858 | 7,074 |
| 福祉用具購入費 | 1,548 | 1,781 | 1,956 | 1,851 | 1,698 | 2,006 | 2,161 | 2,420 |
| 短期入所療養介護 | 6,215 | 7,115 | 6,417 | 4,226 | 2,974 | 3,801 | 3,452 | 3,820 |

| 区分 | 平成22年度 | 平成23年度 | 平成24年度 | 平成25年度 | 平成26年度 | 平成27年度 | 平成28年度 |
|-------------|--------|--------|--------|--------|--------|--------|--------|
| 訪問看護 | 20,103 | 21,959 | 26,147 | 28,244 | 33,644 | 32,466 | 33,237 |
| 訪問リハビリテーション | 3,165 | 5,352 | 7,299 | 7,969 | 10,626 | 11,230 | 12,677 |
| 居宅療養管理指導 | 2,912 | 3,251 | 3,750 | 4,279 | 5,611 | 6,716 | 8,686 |
| 訪問入浴介護 | 9,599 | 9,259 | 9,219 | 9,082 | 8,948 | 7,362 | 6,823 |
| 住宅改修費 | 7,557 | 7,952 | 8,130 | 8,528 | 8,150 | 8,004 | 6,706 |
| 福祉用具購入費 | 2,775 | 3,085 | 3,260 | 3,517 | 3,561 | 3,242 | 3,152 |
| 短期入所療養介護 | 2,726 | 1,921 | 1,660 | 1,527 | 1,916 | 1,153 | 1,059 |

* 介護保険事業状況報告を基に作成

(3) 1件当たりの給付費（月平均）

居宅サービスの1件当たりの給付費（月平均）は、平成28年度では特定施設入居者生活介護の15万円が最も高く、次に短期入所生活介護の11万円となっています。

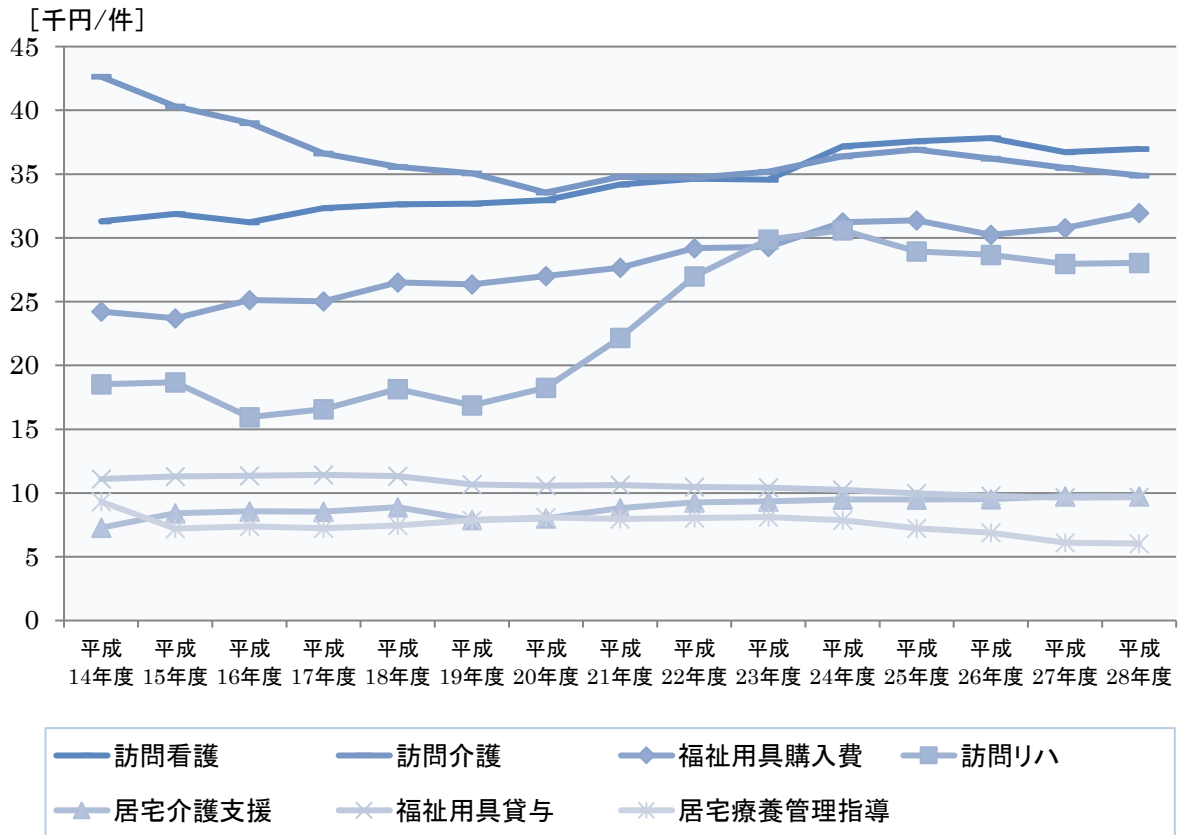


[千円/件]

| 区分 | 平成14年度 | 平成15年度 | 平成16年度 | 平成17年度 | 平成18年度 | 平成19年度 | 平成20年度 | 平成21年度 |
|-------------|--------|--------|--------|--------|--------|--------|--------|--------|
| 特定施設入居者生活介護 | - | 117 | 137 | 156 | 140 | 134 | 141 | 147 |
| 短期入所生活介護 | 102 | 94 | 95 | 89 | 84 | 85 | 86 | 88 |
| 短期入所療養介護 | 77 | 81 | 80 | 77 | 65 | 70 | 68 | 72 |
| 住宅改修費 | 99 | 91 | 92 | 95 | 85 | 82 | 79 | 85 |
| 通所リハビリテーション | 54 | 52 | 52 | 49 | 50 | 51 | 52 | 54 |
| 訪問入浴介護 | 40 | 42 | 41 | 42 | 42 | 41 | 43 | 44 |
| 通所介護 | 44 | 42 | 40 | 40 | 40 | 41 | 42 | 44 |

| 区分 | 平成22年度 | 平成23年度 | 平成24年度 | 平成25年度 | 平成26年度 | 平成27年度 | 平成28年度 |
|-------------|--------|--------|--------|--------|--------|--------|--------|
| 特定施設入居者生活介護 | 145 | 150 | 155 | 156 | 157 | 150 | 157 |
| 短期入所生活介護 | 90 | 90 | 94 | 96 | 104 | 110 | 111 |
| 短期入所療養介護 | 68 | 74 | 68 | 71 | 68 | 71 | 73 |
| 住宅改修費 | 83 | 84 | 80 | 80 | 75 | 75 | 73 |
| 通所リハビリテーション | 53 | 55 | 54 | 54 | 54 | 51 | 51 |
| 訪問入浴介護 | 46 | 46 | 47 | 47 | 48 | 48 | 48 |
| 通所介護 | 45 | 46 | 47 | 46 | 46 | 43 | 41 |

【平成 28 年度の 1 件当たりの給付費（月平均）が 4 万円未満のサービス】



[千円/件]

| 区分 | 平成14年度 | 平成15年度 | 平成16年度 | 平成17年度 | 平成18年度 | 平成19年度 | 平成20年度 | 平成21年度 |
|-------------|--------|--------|--------|--------|--------|--------|--------|--------|
| 訪問看護 | 31 | 32 | 31 | 32 | 33 | 33 | 33 | 34 |
| 訪問介護 | 43 | 40 | 39 | 37 | 36 | 35 | 34 | 35 |
| 福祉用具購入費 | 24 | 24 | 25 | 25 | 26 | 26 | 27 | 28 |
| 訪問リハビリテーション | 19 | 19 | 16 | 17 | 18 | 17 | 18 | 22 |
| 居宅介護支援 | 7 | 8 | 9 | 9 | 9 | 8 | 8 | 9 |
| 福祉用具貸与 | 11 | 11 | 11 | 11 | 11 | 11 | 11 | 11 |
| 居宅療養管理指導 | 9 | 7 | 7 | 7 | 7 | 7 | 8 | 8 |

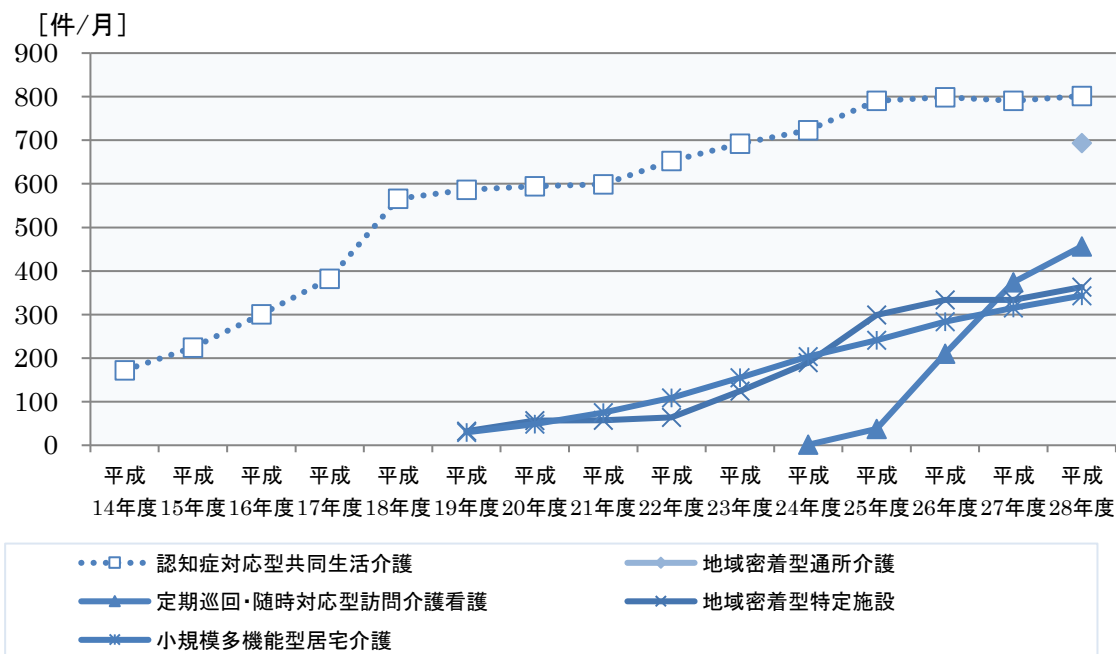
| 区分 | 平成22年度 | 平成23年度 | 平成24年度 | 平成25年度 | 平成26年度 | 平成27年度 | 平成28年度 |
|-------------|--------|--------|--------|--------|--------|--------|--------|
| 訪問看護 | 35 | 35 | 37 | 38 | 38 | 37 | 37 |
| 訪問介護 | 35 | 35 | 36 | 37 | 36 | 35 | 35 |
| 福祉用具購入費 | 29 | 29 | 31 | 31 | 30 | 31 | 32 |
| 訪問リハビリテーション | 27 | 30 | 31 | 29 | 29 | 28 | 28 |
| 居宅介護支援 | 9 | 9 | 9 | 9 | 10 | 10 | 10 |
| 福祉用具貸与 | 10 | 10 | 10 | 10 | 10 | 10 | 10 |
| 居宅療養管理指導 | 8 | 8 | 8 | 7 | 7 | 6 | 6 |

* 介護保険事業状況報告を基に作成

3 地域密着型サービスの利用状況

(1) 利用件数

地域密着型サービスの月平均の利用件数は、平成28年度ではグループホーム（認知症対応型共同生活介護）が801件と最も多くなっています。平成28年度から利用定員が18人以下の通所介護である地域密着型通所介護が追加になっています。

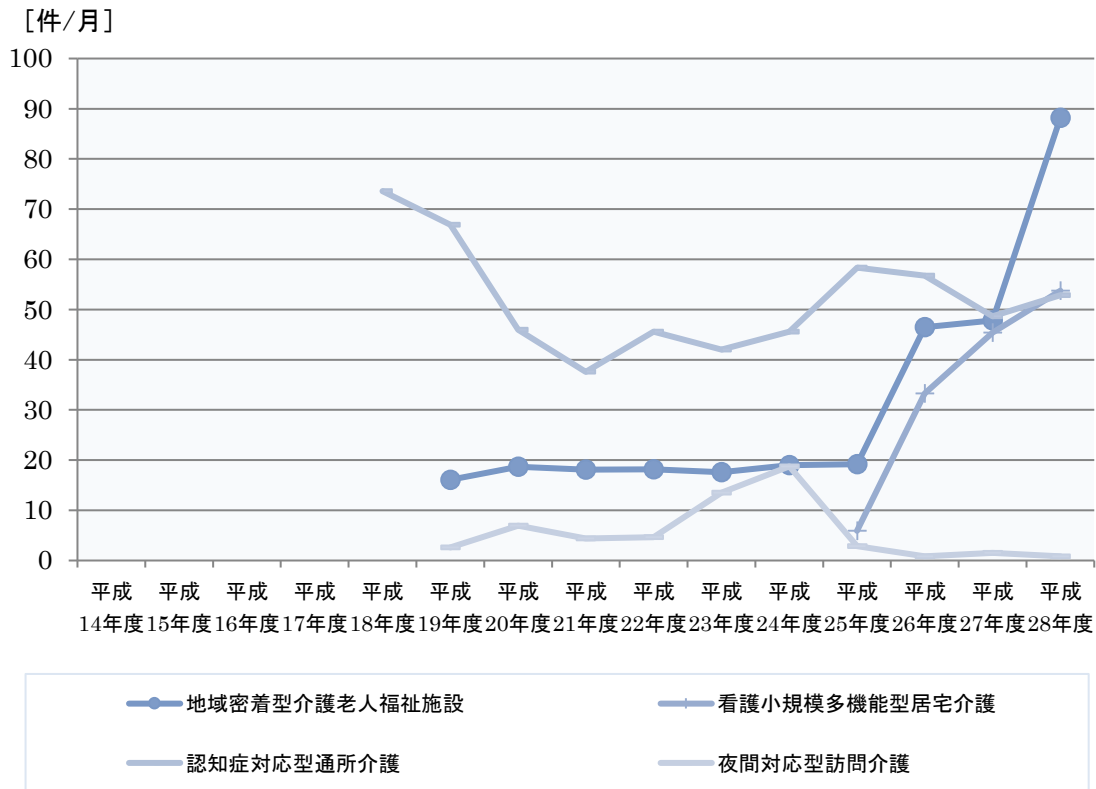


[件/月]

| 区分 | 平成14年度 | 平成15年度 | 平成16年度 | 平成17年度 | 平成18年度 | 平成19年度 | 平成20年度 | 平成21年度 |
|------------------|--------|--------|--------|--------|--------|--------|--------|--------|
| 認知症対応型共同生活介護 | 172 | 224 | 301 | 382 | 566 | 586 | 595 | 599 |
| 地域密着型通所介護 | | | | | | | | |
| 定期巡回・随時対応型訪問介護看護 | | | | | | | | |
| 地域密着型特定施設入居者生活介護 | | | | | | - | 32 | 57 |
| 小規模多機能型居宅介護 | | | | | | - | 30 | 49 |

| 区分 | 平成22年度 | 平成23年度 | 平成24年度 | 平成25年度 | 平成26年度 | 平成27年度 | 平成28年度 |
|------------------|--------|--------|--------|--------|--------|--------|--------|
| 認知症対応型共同生活介護 | 653 | 692 | 723 | 791 | 798 | 791 | 801 |
| 地域密着型通所介護 | | | | | | | 694 |
| 定期巡回・随時対応型訪問介護看護 | | | 1 | 37 | 211 | 374 | 457 |
| 地域密着型特定施設入居者生活介護 | 64 | 124 | 190 | 299 | 334 | 334 | 363 |
| 小規模多機能型居宅介護 | 109 | 155 | 203 | 241 | 284 | 316 | 344 |

【平成 28 年度の 1 か月の利用件数が 100 件未満のサービス】



[件/月]

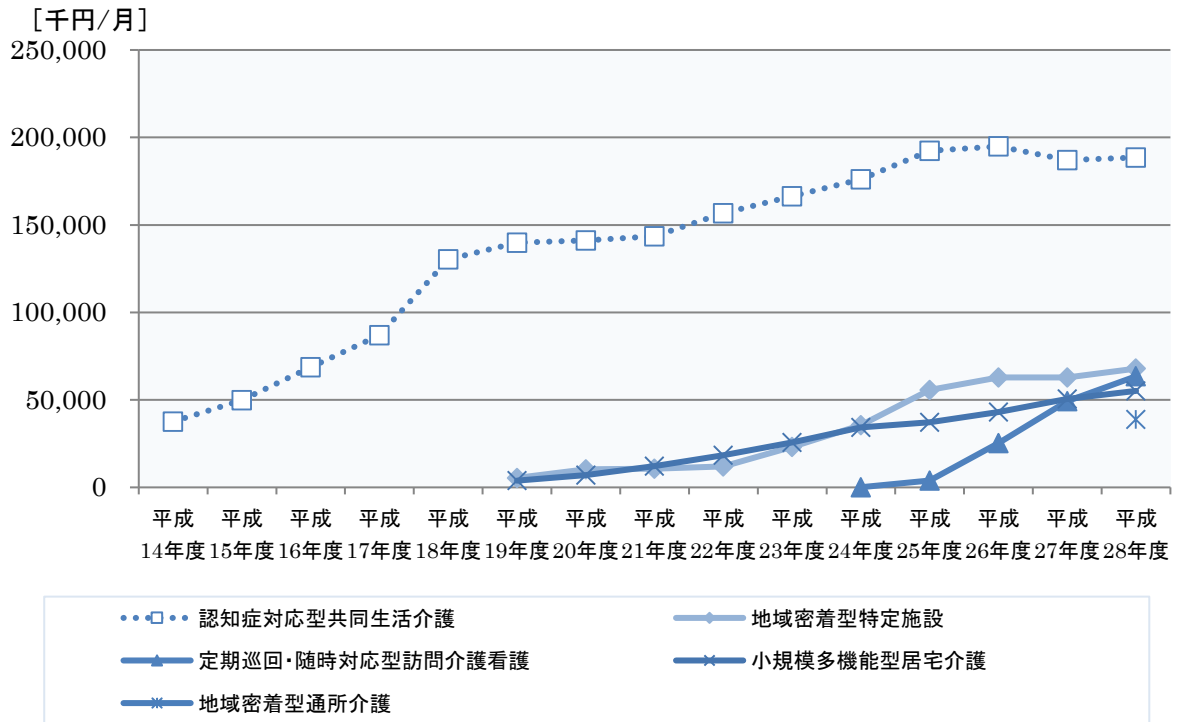
| 区分 | 平成14年度 | 平成15年度 | 平成16年度 | 平成17年度 | 平成18年度 | 平成19年度 | 平成20年度 | 平成21年度 |
|----------------------------|--------|--------|--------|--------|--------|--------|--------|--------|
| 地域密着型介護老人福祉施設 施設入所者生活介護 | | | | | - | 16 | 19 | 18 |
| 看護小規模多機能型 居宅介護 | | | | | | | | |
| 認知症対応型 通所介護 | | | | | 74 | 67 | 46 | 38 |
| 夜間対応型 訪問介護 | | | | | - | 3 | 7 | 4 |

| 区分 | 平成22年度 | 平成23年度 | 平成24年度 | 平成25年度 | 平成26年度 | 平成27年度 | 平成28年度 |
|----------------------------|--------|--------|--------|--------|--------|--------|--------|
| 地域密着型介護老人福祉施設 施設入所者生活介護 | 18 | 18 | 19 | 19 | 47 | 48 | 88 |
| 看護小規模多機能型 居宅介護 | | | - | 6 | 33 | 45 | 54 |
| 認知症対応型 通所介護 | 46 | 42 | 46 | 58 | 57 | 49 | 53 |
| 夜間対応型 訪問介護 | 5 | 14 | 19 | 3 | 1 | 2 | 1 |

* 介護保険事業状況報告を基に作成

(2) 給付費

地域密着型サービスの月平均給付費は、平成28年度ではグループホームが1億8,850万円と最も多くなっています。

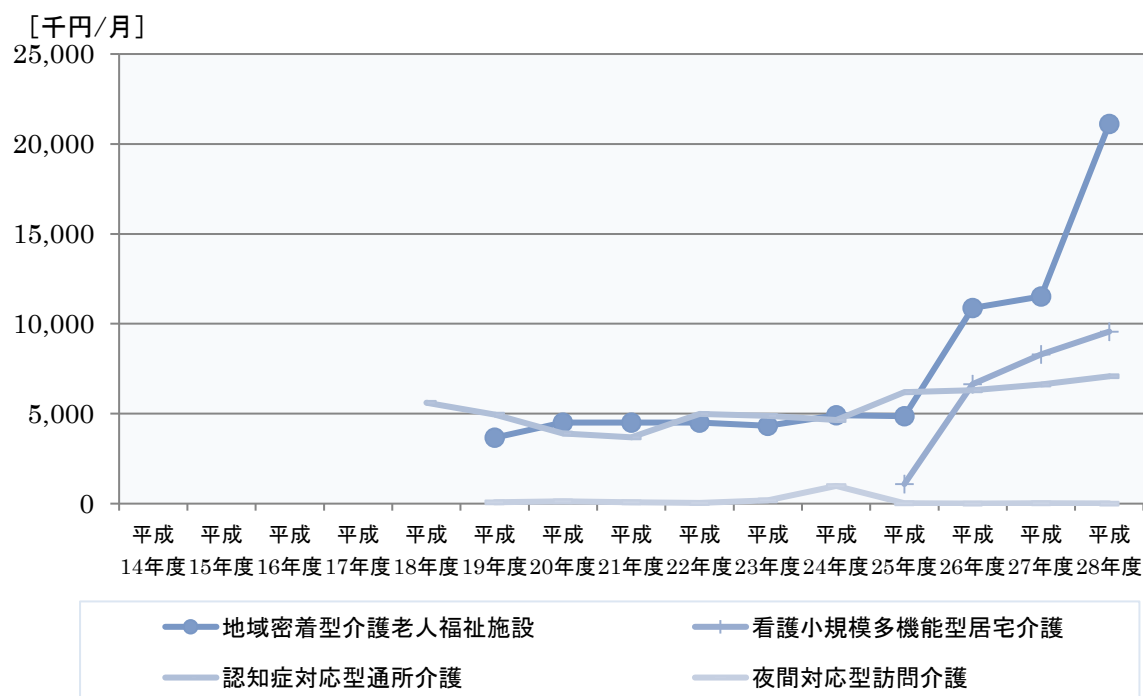


[千円/月]

| 区分 | 平成14年度 | 平成15年度 | 平成16年度 | 平成17年度 | 平成18年度 | 平成19年度 | 平成20年度 | 平成21年度 |
|----------------------|--------|--------|--------|--------|---------|---------|---------|---------|
| 認知症対応型共同生活介護 | 37,589 | 49,912 | 68,755 | 87,044 | 130,418 | 139,936 | 141,185 | 143,510 |
| 地域密着型特定施設 入居者生活介護 | - | - | - | - | - | 5,436 | 10,286 | 10,783 |
| 定期巡回・随時対応型 訪問介護看護 | - | - | - | - | - | - | - | - |
| 小規模多機能型 居宅介護 | - | - | - | - | - | 3,871 | 7,017 | 12,219 |
| 地域密着型 通所介護 | - | - | - | - | - | - | - | - |

| 区分 | 平成22年度 | 平成23年度 | 平成24年度 | 平成25年度 | 平成26年度 | 平成27年度 | 平成28年度 |
|----------------------|---------|---------|---------|---------|---------|---------|---------|
| 認知症対応型 共同生活介護 | 156,755 | 166,304 | 176,045 | 192,302 | 194,873 | 187,142 | 188,505 |
| 地域密着型特定施設 入居者生活介護 | 12,017 | 23,216 | 35,514 | 55,644 | 62,856 | 62,889 | 67,887 |
| 定期巡回・随時対応型 訪問介護看護 | - | - | 104 | 3,869 | 25,393 | 49,273 | 63,512 |
| 小規模多機能型 居宅介護 | 18,411 | 25,645 | 34,303 | 37,293 | 42,996 | 50,661 | 55,147 |
| 地域密着型 通所介護 | - | - | - | - | - | - | 38,803 |

【平成 28 年度の 1 か月の給付費が 3,000 万円未満のサービス】



[千円/月]

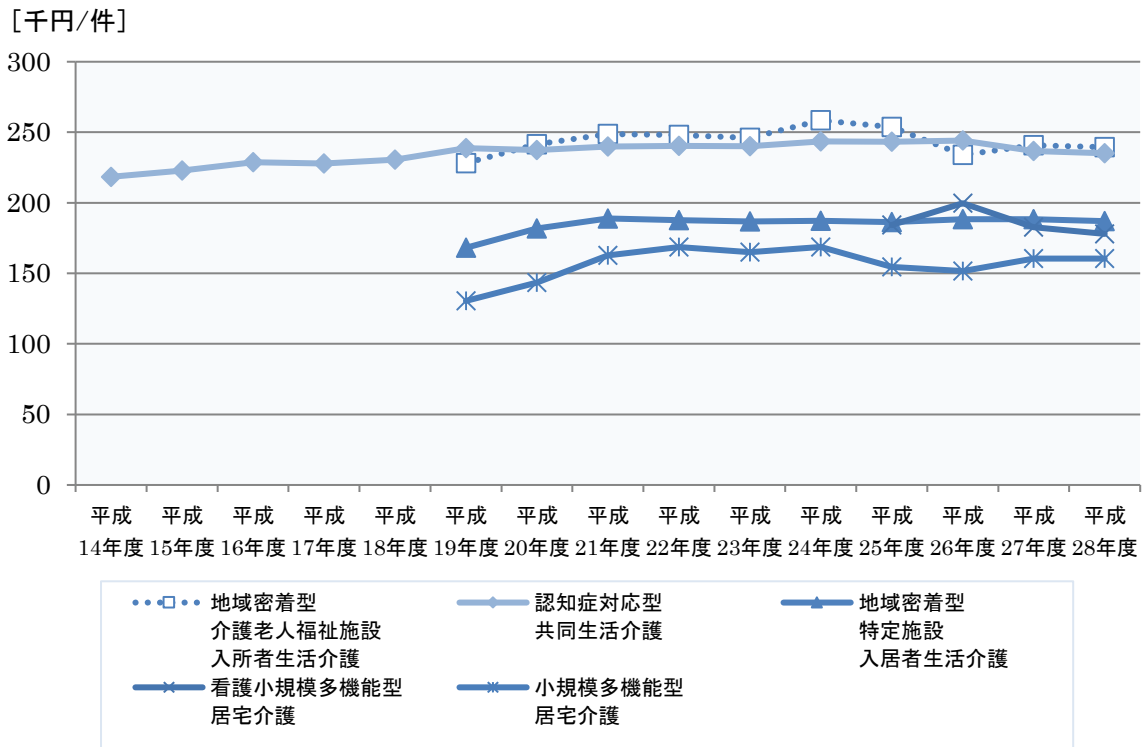
| 区分 | 平成14年度 | 平成15年度 | 平成16年度 | 平成17年度 | 平成18年度 | 平成19年度 | 平成20年度 | 平成21年度 |
|----------------------|--------|--------|--------|--------|--------|--------|--------|--------|
| 地域密着型介護老人福祉施設入所者生活介護 | | | | | - | 3,669 | 4,507 | 4,500 |
| 看護小規模多機能型居宅介護 | | | | | | | | |
| 認知症対応型通所介護 | | | | | 5,612 | 4,955 | 3,910 | 3,688 |
| 夜間対応型訪問介護 | | | | | - | 81 | 133 | 77 |

| 区分 | 平成22年度 | 平成23年度 | 平成24年度 | 平成25年度 | 平成26年度 | 平成27年度 | 平成28年度 |
|----------------------|--------|--------|--------|--------|--------|--------|--------|
| 地域密着型介護老人福祉施設入所者生活介護 | 4,504 | 4,326 | 4,910 | 4,863 | 10,883 | 11,520 | 21,117 |
| 看護小規模多機能型居宅介護 | | | - | 1,090 | 6,640 | 8,296 | 9,566 |
| 認知症対応型通所介護 | 4,997 | 4,876 | 4,648 | 6,205 | 6,311 | 6,619 | 7,081 |
| 夜間対応型訪問介護 | 45 | 186 | 985 | 25 | 12 | 29 | 11 |

* 介護保険事業状況報告を基に作成

(3) 1件当たりの給付費（月平均）

地域密着型サービスの1件当たりの給付費（月平均）は、地域密着型介護老人福祉施設とグループホームでは20万円を超えて推移しています。



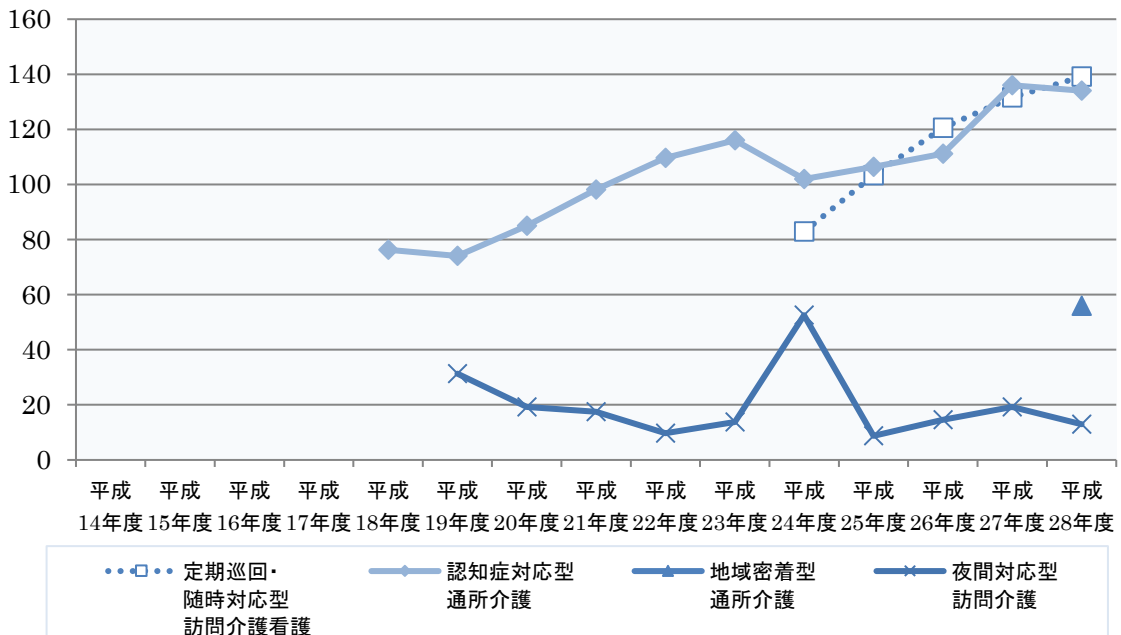
[千円/件]

| 区分 | 平成 14年度 | 平成 15年度 | 平成 16年度 | 平成 17年度 | 平成 18年度 | 平成 19年度 | 平成 20年度 | 平成 21年度 |
|----------------------|---------|---------|---------|---------|---------|---------|---------|---------|
| 地域密着型介護老人福祉施設入所者生活介護 | | | | | - | 228 | 241 | 249 |
| 認知症対応型共同生活介護 | 218 | 223 | 229 | 228 | 231 | 239 | 237 | 240 |
| 地域密着型特定施設入居者生活介護 | | | | | - | 168 | 182 | 189 |
| 看護小規模多機能型居宅介護 | | | | | | | | |
| 小規模多機能型居宅介護 | | | | | - | 130 | 143 | 163 |

| 区分 | 平成 22年度 | 平成 23年度 | 平成 24年度 | 平成 25年度 | 平成 26年度 | 平成 27年度 | 平成 28年度 |
|----------------------|---------|---------|---------|---------|---------|---------|---------|
| 地域密着型介護老人福祉施設入所者生活介護 | 248 | 246 | 258 | 254 | 234 | 241 | 240 |
| 認知症対応型共同生活介護 | 240 | 240 | 243 | 243 | 244 | 237 | 235 |
| 地域密着型特定施設入居者生活介護 | 188 | 187 | 187 | 186 | 188 | 188 | 187 |
| 看護小規模多機能型居宅介護 | | | - | 184 | 200 | 183 | 178 |
| 小規模多機能型居宅介護 | 169 | 165 | 169 | 155 | 152 | 161 | 161 |

【平成 28 年度の 1 件当たりの給付費（月平均）が 15 万円未満のサービス】

[千円/件]



[千円/件]

| 区分 | 平成14年度 | 平成15年度 | 平成16年度 | 平成17年度 | 平成18年度 | 平成19年度 | 平成20年度 | 平成21年度 |
|------------------|--------|--------|--------|--------|--------|--------|--------|--------|
| 定期巡回・随時対応型訪問介護看護 | | | | | | | | |
| 認知症対応型通所介護 | | | | | 76 | 74 | 85 | 98 |
| 地域密着型通所介護 | | | | | | | | |
| 夜間対応型訪問介護 | | | | | - | 31 | 19 | 17 |

| 区分 | 平成22年度 | 平成23年度 | 平成24年度 | 平成25年度 | 平成26年度 | 平成27年度 | 平成28年度 |
|------------------|--------|--------|--------|--------|--------|--------|--------|
| 定期巡回・随時対応型訪問介護看護 | | | 83 | 103 | 121 | 132 | 139 |
| 認知症対応型通所介護 | 110 | 116 | 102 | 106 | 111 | 136 | 134 |
| 地域密着型通所介護 | | | | | | | 56 |
| 夜間対応型訪問介護 | 10 | 14 | 53 | 9 | 15 | 19 | 13 |

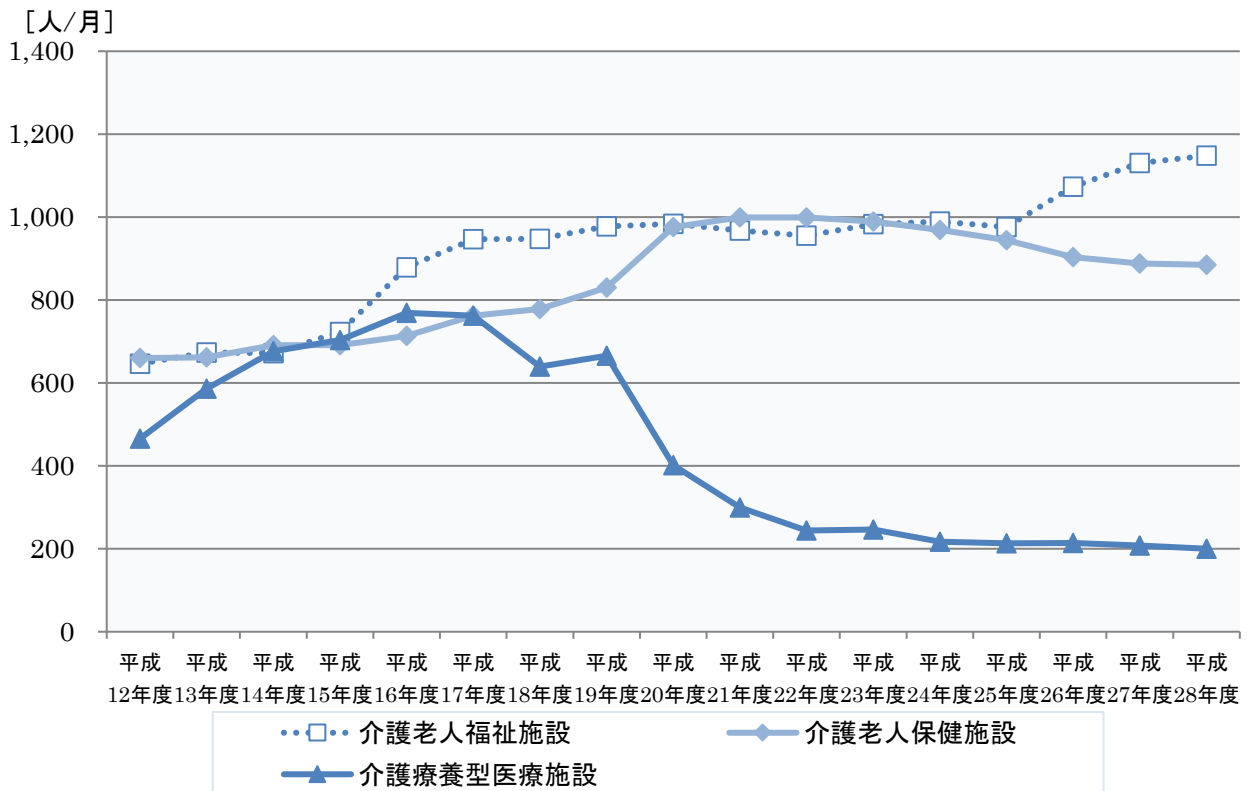
* 介護保険事業状況報告を基に作成

4 施設サービスの利用状況

(1) 利用者数

施設サービスの月平均の利用者数は、平成 28 年度では介護老人福祉施設（特別養護老人ホーム）が 1,148 人と最も多く、次いで介護老人保健施設の 885 人、介護療養型医療施設の 200 人となっています。

介護療養型医療施設については、国における介護療養病床の廃止の決定を受け、平成 20 年度に 188 床が介護老人保健施設に転換されたため、利用者数に大きな変動があったことがわかります。その後も、介護療養病床のグループホームなどへの転換により、利用者数は減少傾向にあります。



| 区分 | 平成12年度 | 平成13年度 | 平成14年度 | 平成15年度 | 平成16年度 | 平成17年度 | 平成18年度 | 平成19年度 | 平成20年度 |
|-----------|--------|--------|--------|--------|--------|--------|--------|--------|--------|
| 介護老人福祉施設 | 646 | 673 | 672 | 723 | 879 | 947 | 947 | 978 | 984 |
| 介護老人保健施設 | 660 | 662 | 691 | 691 | 714 | 762 | 778 | 830 | 976 |
| 介護療養型医療施設 | 466 | 586 | 676 | 704 | 769 | 762 | 639 | 666 | 402 |

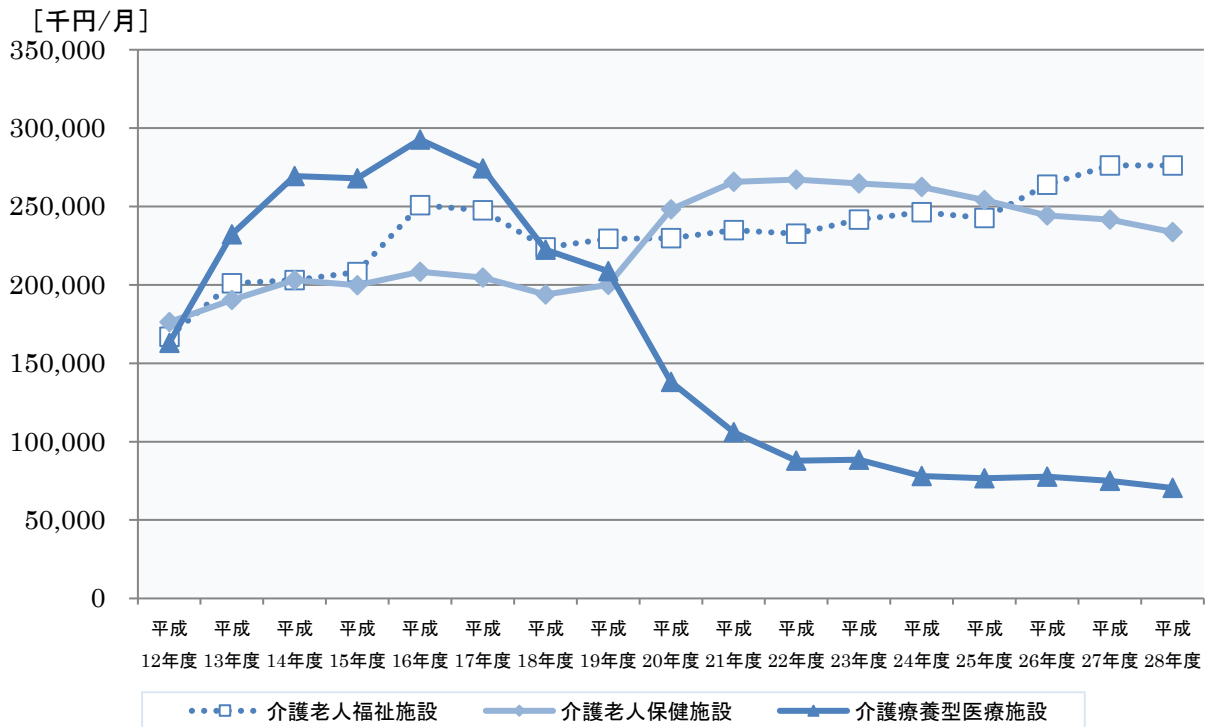
| 区分 | 平成21年度 | 平成22年度 | 平成23年度 | 平成24年度 | 平成25年度 | 平成26年度 | 平成27年度 | 平成28年度 |
|-----------|--------|--------|--------|--------|--------|--------|--------|--------|
| 介護老人福祉施設 | 968 | 955 | 983 | 989 | 976 | 1,074 | 1,130 | 1,148 |
| 介護老人保健施設 | 999 | 999 | 989 | 969 | 945 | 903 | 888 | 885 |
| 介護療養型医療施設 | 300 | 244 | 246 | 217 | 214 | 214 | 208 | 200 |

* 介護保険事業状況報告を基に作成

(2) 給付費

施設サービスの月平均給付費は、平成28年度では介護老人福祉施設が2億7,613万円と最も多く、次いで介護老人保健施設の2億3,375万円、介護療養型医療施設の7,044万円となっています。

介護療養型医療施設は利用者数の減少に伴って給付費も減少しています。



[千円/月]

| 区分 | 平成12年度 | 平成13年度 | 平成14年度 | 平成15年度 | 平成16年度 | 平成17年度 | 平成18年度 | 平成19年度 | 平成20年度 |
|-----------|---------|---------|---------|---------|---------|---------|---------|---------|---------|
| 介護老人福祉施設 | 167,000 | 201,040 | 203,047 | 208,171 | 250,916 | 247,658 | 223,927 | 229,370 | 229,873 |
| 介護老人保健施設 | 176,254 | 190,305 | 203,050 | 199,806 | 208,324 | 204,741 | 193,861 | 200,061 | 248,245 |
| 介護療養型医療施設 | 162,988 | 232,155 | 269,364 | 268,077 | 292,733 | 274,380 | 222,352 | 208,687 | 138,112 |

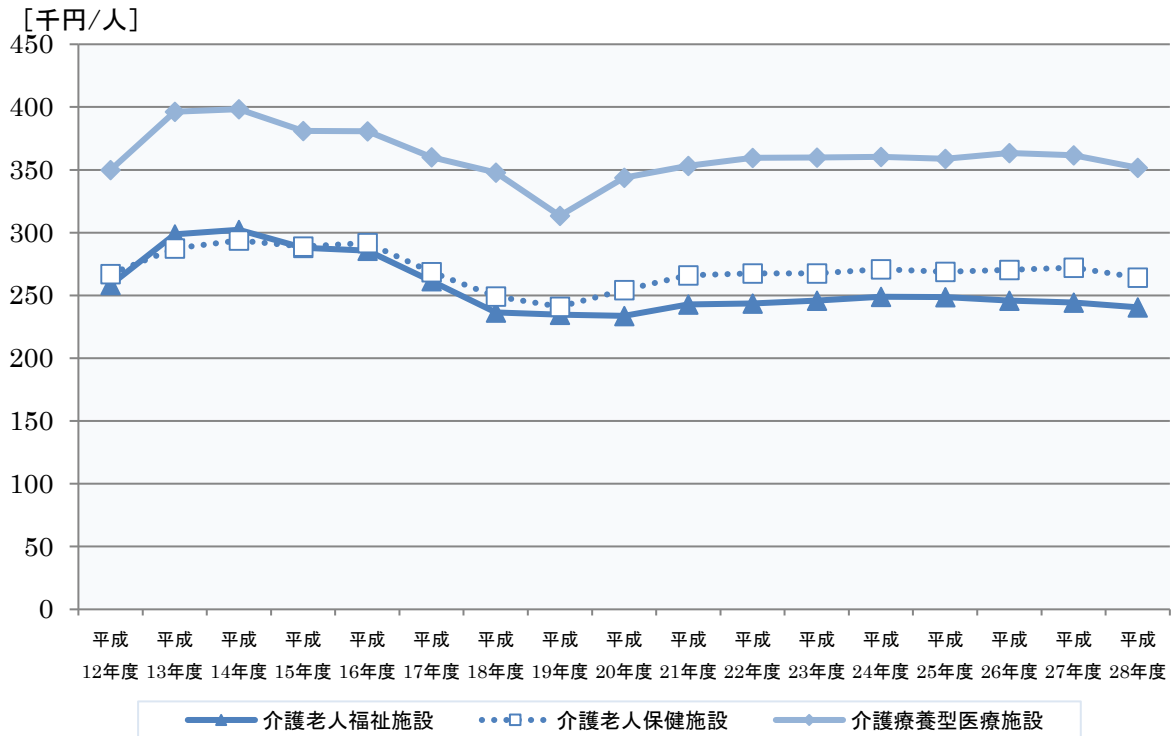
| 区分 | 平成21年度 | 平成22年度 | 平成23年度 | 平成24年度 | 平成25年度 | 平成26年度 | 平成27年度 | 平成28年度 |
|-----------|---------|---------|---------|---------|---------|---------|---------|---------|
| 介護老人福祉施設 | 234,902 | 232,580 | 241,678 | 246,340 | 242,753 | 263,954 | 276,246 | 276,136 |
| 介護老人保健施設 | 265,824 | 267,158 | 264,703 | 262,567 | 254,061 | 244,322 | 241,702 | 233,750 |
| 介護療養型医療施設 | 105,994 | 87,914 | 88,551 | 78,174 | 76,652 | 77,753 | 75,049 | 70,442 |

* 介護保険事業状況報告を基に作成

(3) 1人当たりの給付費（月平均）

施設サービスの1人当たりの給付費（月平均）は、平成17年10月から実施された食費・居住費の自己負担化によって、いずれの施設も平成17年度から18年度にかけて給付費は低下しましたが、それ以降は横ばい傾向にあります。

種類別にみると、最も高いのは介護療養型医療施設で、その他の施設に比べて10万円程高くなっています。



| 区分 | 平成12年度 | 平成13年度 | 平成14年度 | 平成15年度 | 平成16年度 | 平成17年度 | 平成18年度 | 平成19年度 | 平成20年度 |
|-----------|--------|--------|--------|--------|--------|--------|--------|--------|--------|
| 介護老人福祉施設 | 258 | 299 | 302 | 288 | 286 | 262 | 236 | 235 | 234 |
| 介護老人保健施設 | 267 | 288 | 294 | 289 | 292 | 269 | 249 | 241 | 254 |
| 介護療養型医療施設 | 350 | 396 | 398 | 381 | 381 | 360 | 348 | 313 | 344 |

| 区分 | 平成21年度 | 平成22年度 | 平成23年度 | 平成24年度 | 平成25年度 | 平成26年度 | 平成27年度 | 平成28年度 |
|-----------|--------|--------|--------|--------|--------|--------|--------|--------|
| 介護老人福祉施設 | 243 | 243 | 246 | 249 | 249 | 246 | 244 | 241 |
| 介護老人保健施設 | 266 | 267 | 268 | 271 | 269 | 270 | 272 | 264 |
| 介護療養型医療施設 | 353 | 360 | 360 | 360 | 359 | 363 | 362 | 352 |

* 介護保険事業状況報告を基に作成