

平成26年度
来函観光入込客数推計

平成27年6月5日(金)

函館市観光部観光企画課

平成26年度来函観光入込客数推計

1 目的

本市の観光に関する諸資料とするため、平成26年度における来函観光入込客数、交通機関別入込客数などの推計をまとめた。

2 観光入込客数の概要

平成26年度における観光入込客数は、約484万人で、前年度に比べ約2.1万人(100.4%)の増となった。

上期(4月～9月)は、約9万人(97.2%)減の約316万2千人、下期(10月～3月)は、約11.1万人(107.1%)増の約167万8千人となった。

3 観光入込客数の傾向

【上期】

国際定期便の利用増加やクルーズ船寄港の増加があったものの、全国的に観光客が西日本に向かう傾向があったことなどから、前年度同期と比べて2.8%の減少となった。

【下期】

北海道人気や円安傾向により外国人観光客が大幅に増加したことに加え、これまでの北関東、東北などにおけるプロモーション活動や冬の函館観光の魅力創出の取組などを背景に、国内観光客も復調傾向であった。

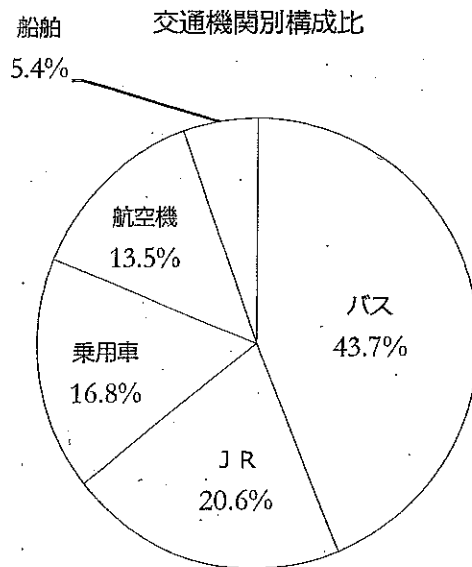
交通機関別では、JRは前年度同期と比べ14.4%増、バスは5%増、航空機は函館―台北線の定期便が引き続き好調であること、マレーシア、天津、杭州のチャーター便の運航などにより4.8%増など、全ての交通機関において前年度同期を上回った。

平成26年度来函観光入込客数推計

(1) 交通機関別入込客数

順位	交通機関	(上段：平成26年度, 下段：平成25年度)				
		観光客数(千人)	前年比	構成比		
1	バス	26	2,117.0	98.7%	43.7%	
		25	2,145.4		44.5%	
2	JR	26	997.0	96.9%	20.6%	
			海峽線	518.1	93.1%	10.7%
			函館本線	478.9	101.3%	9.9%
		25	1,029.3		21.4%	
			海峽線	556.4		11.6%
	函館本線	472.9		9.8%		
3	乗用車	26	811.7	99.3%	16.8%	
		25	817.6		17.0%	
4	航空機	26	652.6	105.7%	13.5%	
		25	617.6		12.8%	
5	船舶*	26	261.9	125.2%	5.4%	
		25	209.2		4.3%	
合計		26	4,840.2	100.4%	100.0%	
		25	4,819.1		100.0%	

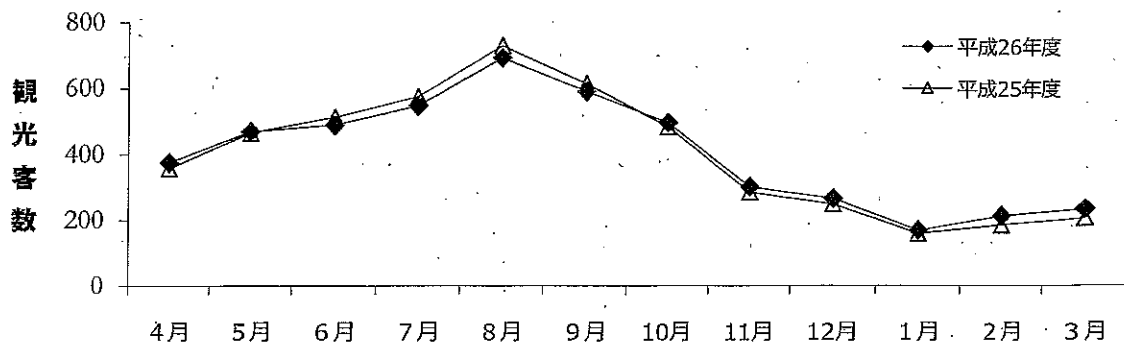
* フェリーおよびクルーズ船の合算値



(2) 月別、道外・道内別、宿泊・日帰り別入込客数

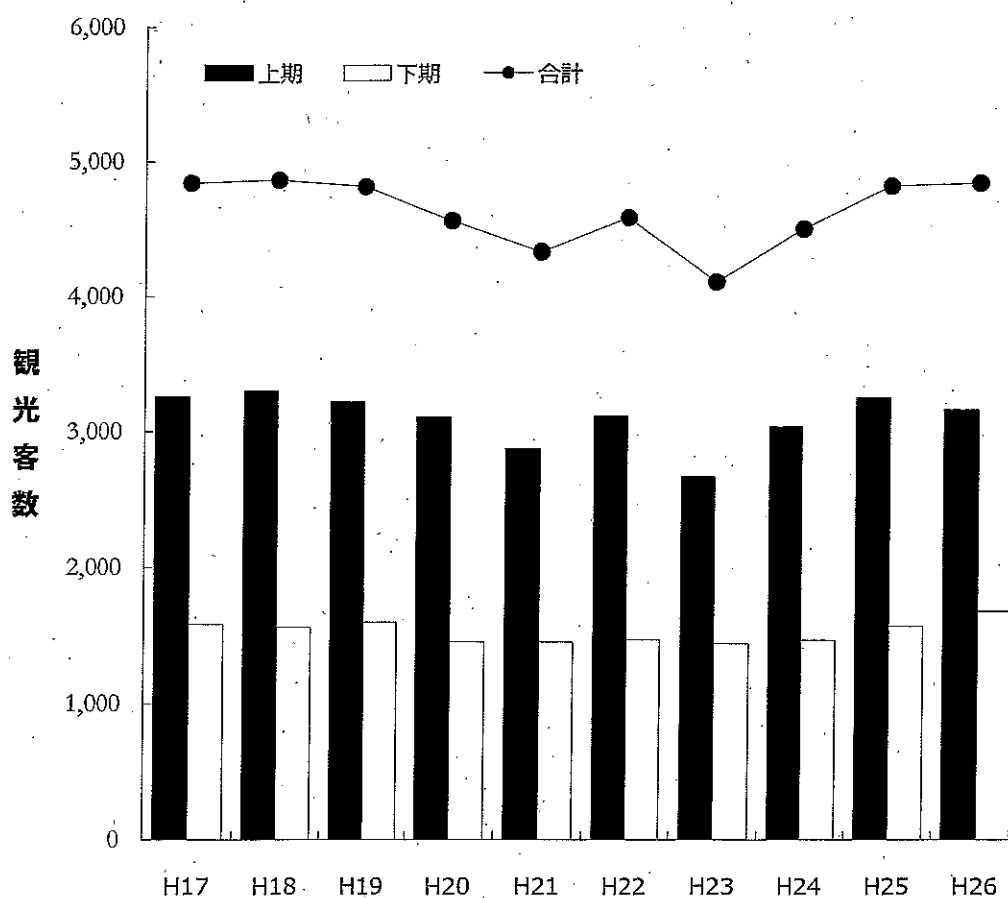
(上段：平成26年度，下段：平成25年度，単位：千人)

区分	観光客数				宿泊・日帰り別		
	道外	道内	計	前年比	宿泊	日帰り	
4月	26	235.5	139.3	374.8	104.8%	213.6	161.2
	25	224.0	133.5	357.5		218.3	139.2
5月	26	282.3	186.9	469.2	100.8%	322.8	146.4
	25	284.2	181.1	465.3		333.2	132.1
6月	26	313.3	175.5	488.8	95.4%	316.4	172.4
	25	322.6	190.0	512.6		326.5	186.1
7月	26	341.9	204.5	546.4	95.1%	324.1	222.3
	25	380.4	193.9	574.3		334.6	239.7
8月	26	444.8	248.1	692.9	95.1%	405.3	287.6
	25	472.1	256.6	728.7		420.1	308.6
9月	26	378.9	211.3	590.2	96.2%	343.2	247.0
	25	378.5	235.3	613.8		354.7	259.1
上期	26	1,996.7	1,165.6	3,162.3	97.2%	1,925.4	1,236.9
	25	2,061.8	1,190.4	3,252.2		1,987.4	1,264.8
構成比	26	63.1%	36.9%	100.0%		60.9%	39.1%
	25	63.4%	36.6%	100.0%		61.1%	38.9%
10月	26	326.7	168.9	495.6	102.5%	249.0	246.6
	25	316.2	167.3	483.5		233.1	250.4
11月	26	201.2	100.8	302.0	105.7%	195.9	106.1
	25	191.1	94.5	285.6		178.6	107.0
12月	26	190.7	75.0	265.7	106.8%	207.0	58.7
	25	183.0	65.7	248.7		189.0	59.7
1月	26	113.4	55.4	168.8	106.2%	160.6	8.2
	25	109.7	49.3	159.0		145.7	13.3
2月	26	148.9	63.3	212.2	115.0%	168.4	43.8
	25	123.2	61.4	184.6		143.5	41.1
3月	26	162.6	71.0	233.6	113.7%	185.6	48.0
	25	139.5	66.0	205.5		168.1	37.4
下期	26	1,143.5	534.4	1,677.9	107.1%	1,166.5	511.4
	25	1,062.7	504.2	1,566.9		1,058.0	508.9
構成比	26	68.2%	31.8%	100.0%		69.5%	30.5%
	25	67.8%	32.2%	100.0%		67.5%	32.5%
合計	26	3,140.2	1,700.0	4,840.2	100.4%	3,091.9	1,748.3
	25	3,124.5	1,694.6	4,819.1		3,045.4	1,773.7
構成比	26	64.9%	35.1%	100.0%		63.9%	36.1%
	25	64.8%	35.2%	100.0%		63.2%	36.8%



(3) 年度別観光入込客数の推移 (参考)

年度	上期	下期	合計	(単位:千人) 前年度対比
平成17年度 (2005)	3,259	1,584	4,843	95.6%
平成18年度 (2006)	3,305	1,560	4,865	100.4%
平成19年度 (2007)	3,220	1,598	4,818	99.0%
平成20年度 (2008)	3,109	1,453	4,562	94.7%
平成21年度 (2009)	2,876	1,456	4,332	95.0%
平成22年度 (2010)	3,117	1,469	4,586	105.9%
平成23年度 (2011)	2,667	1,441	4,108	89.6%
平成24年度 (2012)	3,035	1,466	4,501	109.6%
平成25年度 (2013)	3,252	1,567	4,819	107.1%
平成26年度 (2014)	3,162	1,678	4,840	100.4%



(4) 訪日外国人宿泊客数調べ(参考)

【上期】

(単位:人)

	中国	韓国	台湾	香港	シンガポール	マレーシア	タイ	インドネシア	その他	計
25年度	4,500	3,801	99,006	8,547	3,567	893	4,217	594	9,537	134,662
26年度	13,128	2,893	101,050	4,762	3,460	1,995	4,700	1,308	7,177	140,473
増減数	8,628	▲ 908	2,044	▲ 3,785	▲ 107	1,102	483	714	▲ 2,360	5,811
前年比	291.7%	76.1%	102.1%	55.7%	97.0%	223.4%	111.5%	220.2%	75.3%	104.3%

【下期】

	中国	韓国	台湾	香港	シンガポール	マレーシア	タイ	インドネシア	その他	計
25年度	9,089	4,010	115,442	5,551	2,966	1,295	4,701	607	9,892	153,553
26年度	37,644	7,544	127,724	7,369	6,934	3,702	5,459	1,159	7,946	205,481
増減数	28,555	3,534	12,282	1,818	3,968	2,407	758	552	▲ 1,946	51,928
前年比	414.2%	188.1%	110.6%	132.8%	233.8%	285.9%	116.1%	190.9%	80.3%	133.8%

【通年】

	中国	韓国	台湾	香港	シンガポール	マレーシア	タイ	インドネシア	その他	計
25年度	13,589	7,811	214,448	14,098	6,533	2,188	8,918	1,201	19,429	288,215
26年度	50,772	10,437	228,774	12,131	10,394	5,697	10,159	2,467	15,123	345,954
増減数	37,183	2,626	14,326	▲ 1,967	3,861	3,509	1,241	1,266	▲ 4,306	57,739
前年比	373.6%	133.6%	106.7%	86.0%	159.1%	260.4%	113.9%	205.4%	77.8%	120.0%