

平成17年度上期
来函観光入込客数推計

函館市商工観光部観光振興室観光課

平成17年度上期来函観光入込客数推計

1 目的

本市の観光に関する諸資料とするため、平成17年度上期における来函観光入込客数、交通機関別入込数などの推計をまとめた。

2 観光入込客数の概要

平成17年度上期における観光入込客数は、約326万人で、前年度同期に比べて約24万1千人の減(6.9%)となった。

3 観光入込客数の傾向

(1) 4月は、天候不順や桜の開花がゴールデンウィーク後半となったことなどにより、対前年比89.3%と大きく減少し、5月は、ゴールデンウィークの曜日配列が飛び石となったことや、下旬には天候不順のため、対前年比91.1%となった。

また、今夏も昨年以上の猛暑となったことから、旅行を控える傾向となり、さらに、3月25日から9月25日まで、半年間にわたって開催された「愛・地球博」や、7月には知床の世界遺産への登録、沖縄など南志向が続く国内旅行と韓流ブームなど海外旅行の人气が高く、当市の観光ピーク時である7月・8月も減少傾向が続いた。

(2) 航空機については、東京・名古屋の主要路線における機材の小型化などの影響から国内観光客が減少する一方で、台湾を中心とした東アジア方面からの国際チャーター便が前年度同期比136.0%と好調に推移したものの、総体では前年度同期比93.3%となった。

平成17年度上期来函観光入込客数推計

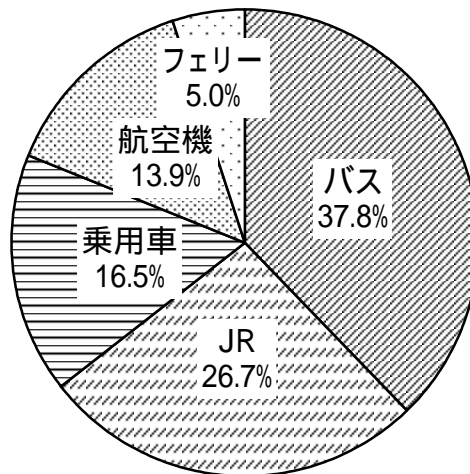
交通機関別観光客数

上段：平成17年度

下段：平成16年度

順位	交通機関	観光客(千人)		前年度 対比	交通機関別 構成比
1	バス	17	1,232.4	(%)	37.8
		16	1,372.4	89.8	39.2
2	JR	17	869.2	98.6	26.7
			海峽線		
		函館本線	452.0	98.8	13.9
		16	881.1		25.2
			海峽線		
		函館本線	457.7		12.6
3	乗用車	17	538.5	91.6	16.5
		16	588.2		16.8
4	航空機	17	455.7	93.3	14.0
		16	488.5		13.9
5	フェリー	17	163.6	95.6	5.0
		16	171.2		4.9
合 計		17	3,259.4	93.1	100.0
		16	3,501.4		100.0

交通機関別構成比



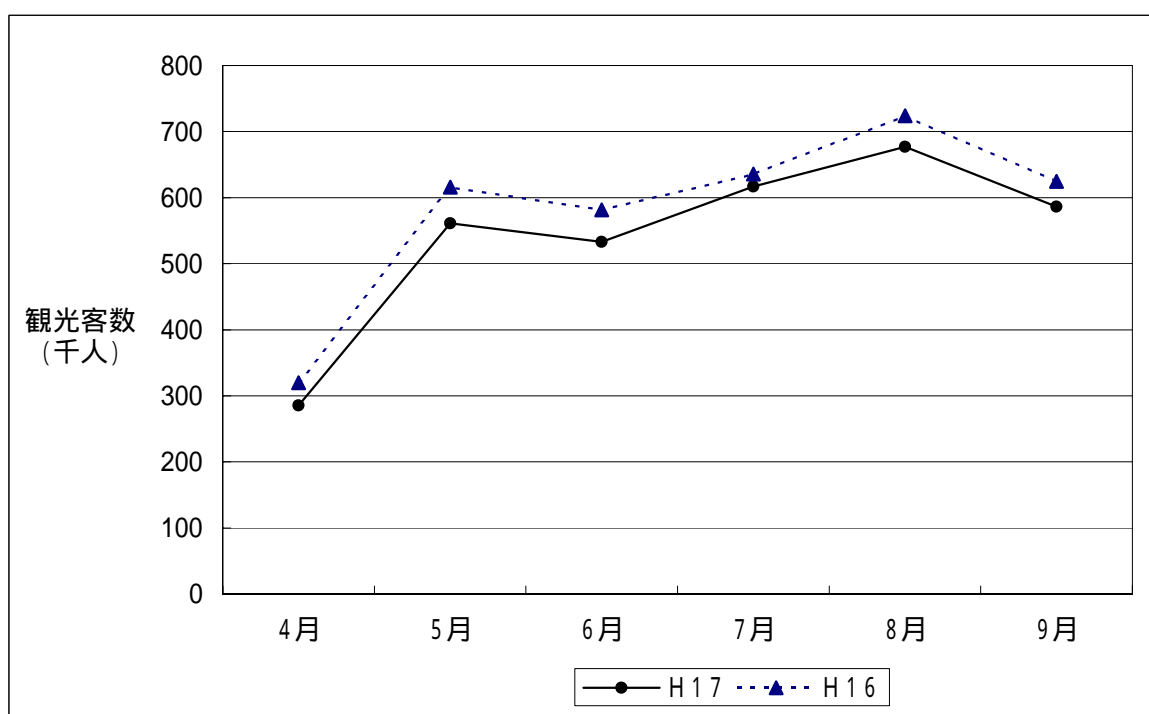
月別, 道外・道内別, 宿泊・日帰り別観光客数

上段:平成17年度

下段:平成16年度

(単位:千人)

区 分		観 光 客 数				宿 泊・日 帰 り 別	
		道 外	道 内	計	前年度対比	宿 泊	日 帰 り
4 月	17	185.1	100.4	285.5	(%)	141.6	143.9
	16	209.3	110.4	319.7	89.3	180.1	139.6
5 月	17	352.9	208.2	561.1	91.1	350.4	210.7
	16	390.7	225.3	616.0		334.1	281.9
6 月	17	347.6	185.2	532.8	91.6	327.2	205.6
	16	383.9	197.7	581.6		327.2	254.4
7 月	17	410.1	206.8	616.9	97.0	358.6	258.3
	16	418.9	216.9	635.8		358.3	277.5
8 月	17	432.0	245.0	677.0	93.5	454.9	222.1
	16	459.8	263.9	723.7		462.1	261.6
9 月	17	392.7	193.4	586.1	93.8	373.1	213.0
	16	427.6	197.0	624.6		378.6	246.0
上 期	17	2,120.4	1,139.0	3,259.4	93.1	2,005.8	1,253.6
	16	2,290.2	1,211.2	3,501.4		2,040.4	1,461.0
構成比 (%)	17	65.1	34.9	100.0		61.5	38.5
	16	65.4	34.6	100.0		58.3	41.7



年度別観光入込客数の推移(参考)

(単位：千人)

年 度	上 期	下 期	合 計	前年度対比
平成 8 年度 (1996)	3,826	1,400	5,226	(%) 106.0
平成 9 年度 (1997)	3,816	1,486	5,302	101.5
平成10年度 (1998)	3,844	1,548	5,392	101.7
平成11年度 (1999)	3,802	1,505	5,307	98.4
平成12年度 (2000)	3,324	1,561	4,885	92.1
平成13年度 (2001)	3,631	1,672	5,303	108.6
平成14年度 (2002)	3,603	1,708	5,311	100.2
平成15年度 (2003)	3,610	1,638	5,248	98.8
平成16年度 (2004)	3,501	1,566	5,067	97.0
平成17年度 (2005)	3,259		3,259	93.1

前年度上期と対比

