

函館競輪事業概要

令和 2 年度

函館市競輪事業部



目 次

1	令和2年度市営函館競輪事業概要	1
	(1) 実施事業等	
	(2) 収支の状況	
	(3) 今後の主な収支改善策	
	(4) 市営函館競輪開催状況	
	(5) 開催日程	
	(6) 臨時場外車券売場設置先一覧	
2	令和2年度自転車競走事業特別会計予算・決算比較	10
3	令和2年度売上状況	11
	(1) 令和2年度節別売上表	
	(2) 令和2年度記念競輪 場別・日別売上一覧	
4	自転車競走事業特別会計収益金推移	16
5	市営函館競輪売上額の推移	18
	(1) 市営函館競輪売上額の推移(昭和25年開設以来)	
	(2) 1日平均売上額, 車券一人あたりの購買額等の推移	
6	場外車券売場開設以来の売上額等の推移	23
7	函館競輪収益金の使途状況	24
8	競輪の運営	25
9	全国競輪収益金の使途状況	26
10	競輪振興法人交付金(1号, 2号)の使途状況	27
資料編		
1	函館競輪の記録	28
	(1) 主な記録	
	(2) サテライト松風の主な記録	
	(3) 札幌場外車券売場の主な記録	
	(4) 令和2年度の主な記録	
	(5) 車番二連勝単式払戻金の記録(平成9年度~2年度)	
	(6) 車番三連勝単式払戻金の記録(平成14年度~2年度)	
	(7) 令和2年度車番二連勝単式払戻金ベスト5	
	(8) 令和2年度車番三連勝単式払戻金ベスト5	
	(9) 函館競輪開設70周年記念成績表	
	(10) 函館競輪開設記念決勝レース記録一覧表	
2	函館競輪の沿革	38
3	施設の概要	49
4	函館競輪場施設市民開放の状況	55
5	車券発売窓口等の状況	56
6	職員等の配置状況	57
7	北海道登録地選手・級班別名簿	58
8	全国級班別登録選手人員表	60
9	全国競輪場分布図	61

1 令和2年度市営函館競輪事業概要

(1) 実施事業等

ア 開催日程

令和2年度市営函館競輪の開催は、当初59日間の開催を予定していたが、国内における新型コロナウイルス感染症の拡大による、北海道と札幌市の緊急共同宣言、内閣総理大臣が発令した緊急事態宣言等を受け、感染拡大を防止するため、4月、5月に開催予定であったナイター開催の記念競輪を含む計6開催19日間を中止した結果、40日間の開催となった。8月に函館ミリオンナイトカップ（GⅢナイター）を4日間開催、普通競輪としてナイター競輪を30日開催したほか、ミッドナイト競輪を6日間開催したところである。

また、他競輪場主催競輪の場間場外発売についても、特別競輪をはじめ、当初254日間の発売予定であったが、令和2年1月以降の新型コロナウイルスの感染拡大を受け、競輪関係団体で構成する「新型コロナウイルス感染症対策本部」より、全国の競輪場やサテライトにおいて場外発売を行わないよう要請があったことから、2月27日以降、場外発売を中止したため、令和2年度は年度当初から場外発売が再開された6月15日まで発売することができず、結果として211日間の発売となった。

イ 売上確保のための事業展開

他のナイター競輪開催場とできる限り開催日が競合しないよう調整を図るとともに、各競輪場に場外開設を依頼するなど、他場との相互協力体制の確立による売上確保を行った結果、函館ミリオンナイトカップで延べ452日間、普通競輪で延べ1,400日間にわたって臨時場外車券売場を開設することができた。その他、競輪開催協賛企業との連携によるファンサービスの提供や、包括受託者が実施するeスマートカードでの車券購入に対するポイント付与サービス、未確定車券購入者抽選会の実施など、本場におけるファンサービスの充実を図った。また、全国サテライトのお客様や電話投票会員、競輪専門TV視聴者、スターライト読者向けキャンペーンなどのファンサービスを実施したほか、エントリー不要の電話投票購入者向けキャンペーンを継続して行うなど、コロナ禍において集客よりも既存のお客様に力点を置いた形で、売上の増加を図った。

ウ 経費の節減

管理費および開催経費の圧縮に努め、経費の節減を図った。

エ 函館市競輪事業施設整備基金への積立

函館市競輪事業施設整備基金へ、200,605千円を積み立てた。

オ 一般会計への繰出

函館市一般会計へ70,000千円を繰り出した。

(2) 収支の状況

ア 売上分析

昨年度と比べ、全体の売上は約27%減少している。

普通競輪については、国内における新型コロナウイルス感染症の拡大による、北海道と札幌市の緊急共同宣言、内閣総理大臣が発令した緊急事態宣言等を受け、感染拡大を防止するため、4月、5月に開催予定であった計6開催19日を中止した結果、40日（前年度は57日）と前年度より大幅に減少し、売上も約24%減少した。

また、記念競輪等（GⅢ）については、前年度が1開催4日間の日中開催であり、令和2年度はナイターの2開催8日間と1開催4日間増加したものの、5月に開催予定であった記念競輪を中止した結果、開催できたのは1開催4日間となり、売上は約36%減少した。

イ 事業収益および収益の使途

令和2年度中に、競輪事業等によって得られた収益は約3.3億円であった。

収益は、施設改修費に0.4億円、一般会計繰出金に0.7億円、基金積立金に2億円を使用し、0.2億円を次年度繰越金とした。

(3) 今後の主な収支改善策

ア 集客力のある特別競輪の開催等による自場売上の向上

令和3年度に特別競輪であるサマーナイトフェスティバル（GⅡ）の開催地が函館競輪場に決定したことから、当該開催を通じて、地元における競輪の認知を高め、自場売上の拡大を図る。

イ 他の競輪場・場外車券売場等との連携促進

近年売上が拡大している電話投票やポータルサイト会員向けのキャンペーンを一層拡充するとともに、全国の競輪場・サテライトへも引き続き発売協力を依頼し、場外売上の拡大を図る。

ウ 包括民間委託の実施

平成28年度から令和2年度の5年間は、包括受託者による単年度収益2億円が保証されており、一定の収益が確保されていることから、平成29年度には累積赤字の解消および施設整備基金へ積立を開始し、平成30年度以降、継続して一般会計へ繰出を行っている。

令和3年度から令和7年度までの次期包括委託期間に係る受託者を、令和2年度に審査委員会を設置の上、プロポーザル方式で選定した結果、日本トーター(株)からトータリゼータエンジニアリング(株)に変更となったところである。

令和3年度から令和7年度の5年間は、新たな包括受託者により2億5千万円を超える単年度収益が保証され、一定の収益が確保されているところであり、今後、新たな包括受託者と連携し、引き続き売上向上、経費節減に努め、より一層の収支改善を進める。

令和2年度市営函館競輪開催状況

回次	節	グレード	冠名	開催日付	曜日	入場人員	競輪場売上	総売上	プレゼントキャンペーン関係	各種イベント
1	前節	FI	道新スポーツ杯争奪戦・サテライト石狩杯争奪戦	1	4月19日	日				新型コロナウイルス感染症拡大防止のため開催中止
				2	4月20日	月				
				3	4月21日	火				
				小計						
1	後節	FI	日本名輪会カップ第2回 藤巻昇杯争奪戦・スポーツ報知杯	1	5月1日	金				新型コロナウイルス感染症拡大防止のため開催中止
				2	5月2日	土				
				3	5月3日	日				
				小計						
2	前節	MID	WinTicket杯	1	4月26日	日				新型コロナウイルス感染症拡大防止のため開催中止
				2	4月27日	月				
				3	4月28日	火				
				小計						
2	後節	MID	WinTicket杯	1	5月24日	日				新型コロナウイルス感染症拡大防止のため開催中止
				2	5月25日	月				
				3	5月26日	火				
				小計						
3	-	FIG	北海道新聞社杯争奪戦	1	5月8日	金				新型コロナウイルス感染症拡大防止のため開催中止
				2	5月9日	土				
				3	5月10日	日				
				小計						
4	-	GIII	開設70周年記念GIII+イタ一五稜郭杯争奪戦	1	5月16日	土				新型コロナウイルス感染症拡大防止のため開催中止
				2	5月17日	日				
				3	5月18日	月				
				4	5月19日	火				
				小計						

令和2年度市営函館競輪開催状況

回数	グレード	冠名	開催日付	曜日	入場人員	競輪場売上	総売上	プレゼントキャンペーン関係	各種イベント
5	F I	第2回 依信之杯争奪戦	1	6月4日	木	新型コロナウイルス 感染症拡大防止の ため本場無観客	249,620,700	①開設70周年記念オリジナルクオカード/10名様	①ジモトサンワリマシクイズ(Twitter) ②S級・A級表彰式 ③購入して応募キャンペーン ④俺の函館選手権2020
			2	6月5日	金		262,576,200	②浜焼き厳選4種セット(布目)/20名様	
			3	6月6日	土		300,568,800	③依信之氏サイン入りクオカード・キャップ/10名様	
			小計		人	0	812,765,700	様	
5	F II	楽天・Kドリームスカップ	1	6月28日	日	新型コロナウイルス	135,179,600	①鈴木商店の珈琲2本セット(美鈴商事)/10名様	①ジモトサンワリマシクイズ(Twitter) ②A級・A級チャレンジ表彰式 ③購入して応募キャンペーン ④俺の函館選手権2020
			2	6月29日	月	感染症拡大防止の ため本場無観客	129,792,300	②開設70周年クオカード(明田春喜選手サイン入り)/10名様	
			3	6月30日	火		190,458,800		
			小計		人	0	455,430,700		
6	MID	Win Ticket杯	1	6月17日	水		216,318,200	①Aberma TVグッズ(タオル・ポーチ)/10名様	①ジモトサンワリマシクイズ(Twitter) ②購入して応募キャンペーン ③俺の函館選手権2020 ④ミッドdetクトクキャンペーン
			2	6月18日	木		217,822,800		
			3	6月19日	金		373,435,700		
			小計		人	0	807,576,700		
6	MID	Win Ticket杯	1	8月14日	金		357,827,300	①Aberma TVグッズ(キャップ)/10名様	①ジモトサンワリマシクイズ(Twitter) ②購入して応募キャンペーン ③俺の函館選手権2020 ④ミッドdetクトクキャンペーン
			2	8月15日	土		240,812,400		
			3	8月16日	日		248,603,900		
			小計		人	0	847,243,600		
7	F I G	FMいるか杯争奪戦	1	7月13日	月	557人	2,001,100	①塩辛、干しちやった5袋詰合せセット(布目)/10名様	①ジモトサンワリマシクイズ(Twitter) ②レース展望(高村敦氏) ③A級・L級・A級チャレンジ表彰式 ④ラストチャンス抽選会 ⑤購入して応募キャンペーン ⑥俺の函館選手権2020
			2	7月14日	火	467人	1,946,100		
			3	7月15日	水	626人	2,705,700	②ジモトサンワリマシクイズ(ガールズサイン入り)/5名様	
			小計		1,650人	6,652,900			
7	F I G	報知新聞社杯争奪戦 (北海道)	1	7月20日	月	636人	1,915,600	①塩辛、干しちやった5袋詰合せセット(布目)/10名様	①ジモトサンワリマシクイズ(Twitter) ②レース展望(高村敦氏) ③A級・L級・A級チャレンジ表彰式 ④ラストチャンス抽選会 ⑤購入して応募キャンペーン ⑥俺の函館選手権2020
			2	7月21日	火	601人	2,141,600		
			3	7月22日	水	721人	3,172,100	②ジモトサンワリマシクイズ(ガールズサイン入り)/5名様	
			小計		1,958人	7,229,300			
8	F I	ノースランドカップ・CTG 杯争奪戦	1	7月25日	土	649人	3,249,100	①鈴木商店の珈琲2本セット(美鈴商事)/10名様	①ジモトサンワリマシクイズ(Twitter) ②レース展望(高村敦氏) ③A級・A級チャレンジ表彰式 ④ラストチャンス抽選会 ⑤購入して応募キャンペーン ⑥俺の函館選手権2020
			2	7月26日	日	639人	2,877,900		
			3	7月27日	月	633人	3,037,200	②開設70周年クオカード(大森慶一選手サイン入り)/10名様	
			小計		1,921人	9,164,200			

令和2年度市営函館競輪開催状況

回次	節	グレード	冠名	開催日付	曜日	入場人員	競輪場売上	総売上	プレゼントキャンペーン関係	各種イベント	
9	-	G III	函館競輪GⅢナイター HAKODATE☆Million Night Cup	1	8月7日	金	673人	2,762,900	650,037,200	①産物セット(函館朝市ヤマヨ)/8名様 ②GⅢナイターオリジナルクオカード/10名様	①ジモトサンワリマシクイズ(Twitter) ②レース展望(高村敦氏) ③S級決勝進出選手特別紹介 ④S級表彰式 ⑤購入して応募キャンペーン ⑥俺の函館選手権2020 ⑦競輪小僧氏レース展望 ⑧移動販売車出店 ⑨函館巴太鼓演舞(8/10)
				2	8月8日	土	769人	3,633,400	723,555,800		
				3	8月9日	日	884人	4,566,600	803,981,700		
				4	8月10日	月・祝	927人	5,606,900	905,485,900		
				小計		3,253人	16,569,800	3,083,040,600			
10	前節	FI	函館新聞社杯争奪戦・ オッズパーク杯争奪戦	1	8月19日	水	469人	1,257,700	177,453,000	①ラピストクッキー/10名様 ②Tシャツ&クオカードセット(オッズパーク様提供)/5名様	①ジモトサンワリマシクイズ(Twitter) ②レース展望(高村敦氏) ③S級・A級表彰式 ④ラストチャンス抽選会 ⑤購入して応募キャンペーン ⑥俺の函館選手権2020
				2	8月20日	木	431人	2,275,100	327,833,800		
				3	8月21日	金	580人	2,640,800	396,371,800		
				小計		1,480人	6,173,600	901,658,600			
10	後節	FI	スポーツニッポン杯争奪 戦	1	9月13日	日	610人	1,198,300	266,403,500	①函館ラスク4個人セット(キングベーク)/8名様 ②タオル&紅茶セット(スポーツニッポン様提供)/5名様	①ジモトサンワリマシクイズ(Twitter) ②レース展望(高村敦氏) ③S級・A級表彰式 ④ラストチャンス抽選会 ⑤購入して応募キャンペーン ⑥俺の函館選手権2020
				2	9月14日	月	391人	1,279,300	310,498,100		
				3	9月15日	火	602人	2,353,100	362,407,600		
				小計		1,603人	4,830,700	939,309,200			
11	-	F II	モータータクシー杯争奪 戦	1	9月21日	月・祝	923人	1,353,600	148,451,800	①函館夜景クッキー(シュウエットカカオ)/8名様 ②GⅢナイター決勝進出選手サイン入りグッズ/7名様	①ジモトサンワリマシクイズ(Twitter) ②レース展望(高村敦氏) ③A級・A級チャレンジ表彰式 ④ラストチャンス抽選会 ⑤購入して応募キャンペーン ⑥俺の函館選手権2020
				2	9月22日	火	428人	1,199,500	114,641,200		
				3	9月23日	水	437人	1,854,200	151,574,500		
				小計		1,788人	4,407,300	414,667,500			
12	前節	FIG	日刊スポーツ杯争奪戦	1	10月1日	木	523人	1,644,000	330,554,600	①五勝手屋羊かん詰め合わせ(五勝手屋本舗)/10名様 ②クオカード(日刊スポーツ様提供)+参加ガールズ選手サイン入りTシャツ/6名様	①ジモトサンワリマシクイズ(Twitter) ②レース展望(高村敦氏) ③S級・L級・A級表彰式 ④ラストチャンス抽選会 ⑤購入して応募キャンペーン ⑥俺の函館選手権2020
				2	10月2日	金	586人	2,224,100	327,757,000		
				3	10月3日	土	801人	4,181,900	379,867,400		
				小計		1,910人	8,050,000	1,038,179,000			
12	後節	F II	道南いさりび鉄道杯争 奪戦・ サンケイスポーツ杯争 奪戦	1	10月19日	月	493人	2,287,100	133,497,500	①クオカード(500円分)+ノースマン(千秋庵)セット/10名様 ②開設70周年記念[G3]決勝進出選手着用パーカー+クオカード(500円×2枚)…21名様	①ジモトサンワリマシクイズ(Twitter) ②レース展望(高村敦氏) ③A級・A級チャレンジ表彰式 ④ラストチャンス抽選会 ⑤購入して応募キャンペーン ⑥俺の函館選手権2020
				2	10月20日	火	477人	2,797,300	140,840,900		
				3	10月21日	水	661人	3,993,600	153,495,200		
				小計		1,631人	9,078,000	427,833,600			
				総計		17,194人	72,155,800	11,961,687,100			

令和2年度 開催日程

4月	1	2	3	4	5	6	7	8	9	10	11	12	13	14	15	16	17	18	19	20	21	22	23	24	25	26	27	28	29	30	
	水	木	金	土	日	月	火	水	木	金	土	日	月	火	水	木	金	土	日	月	火	水	木	金	土	日	月	火	祝	木	
5月	1	2	3	4	5	6	7	8	9	10	11	12	13	14	15	16	17	18	19	20	21	22	23	24	25	26	27	28	29	30	31
	金	土	祝	祝	祝	休	木	金	土	日	月	火	水	木	金	土	日	月	火	水	木	金	土	日	月	火	水	木	金	土	日
6月	1	2	3	4	5	6	7	8	9	10	11	12	13	14	15	16	17	18	19	20	21	22	23	24	25	26	27	28	29	30	
	月	火	水	木	金	土	日	月	火	水	木	金	土	日	月	火	水	木	金	土	日	月	火	水	木	金	土	日	月	火	
7月	1	2	3	4	5	6	7	8	9	10	11	12	13	14	15	16	17	18	19	20	21	22	23	24	25	26	27	28	29	30	31
	水	木	金	土	日	月	火	水	木	金	土	日	月	火	水	木	金	土	日	月	火	水	祝	祝	土	日	月	火	水	木	金
8月	1	2	3	4	5	6	7	8	9	10	11	12	13	14	15	16	17	18	19	20	21	22	23	24	25	26	27	28	29	30	31
	土	日	月	火	水	木	金	土	日	祝	火	水	木	金	土	日	月	火	水	木	金	土	日	月	火	水	木	金	土	日	月
9月	1	2	3	4	5	6	7	8	9	10	11	12	13	14	15	16	17	18	19	20	21	22	23	24	25	26	27	28	29	30	
	火	水	木	金	土	日	月	火	水	木	金	土	日	月	火	水	木	金	土	日	祝	祝	水	木	金	土	日	月	火	水	
10月	1	2	3	4	5	6	7	8	9	10	11	12	13	14	15	16	17	18	19	20	21	22	23	24	25	26	27	28	29	30	31
	木	金	土	日	月	火	水	木	金	土	日	月	火	水	木	金	土	日	月	火	水	木	金	土	日	月	火	水	木	金	土
11月	1	2	3	4	5	6	7	8	9	10	11	12	13	14	15	16	17	18	19	20	21	22	23	24	25	26	27	28	29	30	
	日	月	祝	水	木	金	土	日	月	火	水	木	金	土	日	月	火	水	木	金	土	日	祝	火	水	木	金	土	日	月	
12月	1	2	3	4	5	6	7	8	9	10	11	12	13	14	15	16	17	18	19	20	21	22	23	24	25	26	27	28	29	30	31
	火	水	木	金	土	日	月	火	水	木	金	土	日	月	火	水	木	金	土	日	月	火	水	木	金	土	日	月	火	水	木
1月	1	2	3	4	5	6	7	8	9	10	11	12	13	14	15	16	17	18	19	20	21	22	23	24	25	26	27	28	29	30	31
	祝	土	日	月	火	水	木	金	土	日	祝	火	水	木	金	土	日	月	火	水	木	金	土	日	月	火	水	木	金	土	日
2月	1	2	3	4	5	6	7	8	9	10	11	12	13	14	15	16	17	18	19	20	21	22	23	24	25	26	27	28			
	月	火	水	木	金	土	日	月	火	水	祝	金	土	日	月	火	水	木	金	土	日	月	祝	水	木	金	土	日			
3月	1	2	3	4	5	6	7	8	9	10	11	12	13	14	15	16	17	18	19	20	21	22	23	24	25	26	27	28	29	30	31
	月	火	水	木	金	土	日	月	火	水	木	金	土	日	月	火	水	木	金	祝	日	月	火	水	木	金	土	日	月	火	水

- ※1 4月19日～5月26日まで市営函館競輪開催中止
- ※2 4月1日～6月14日まで場外発売中止
- ※3 6月4日～6月30日の期間、市営函館競輪無観客開催
- ※4 7月13日より市営函館競輪有観客開催再開

2 令和2年度自転車競走事業特別会計予算・決算比較

(単位：千円)

区 分		2年度当初予算額 (A)	2年度決算額 (B)	増 減 (B) - (A)
歳 入	市営函館競輪開催収入	16,801,056	11,962,238	▲ 4,838,818
	記念競輪	7,000,462	3,083,109	▲ 3,917,353
	普通競輪	9,800,594	8,879,129	▲ 921,465
	市営函館競輪開催外収入	86,215	55,354	▲ 30,861
	特別競輪等場外開催収入	35,836	16,023	▲ 19,813
	開催外収入	50,379	39,331	▲ 11,048
	計	16,887,271	12,017,592	▲ 4,869,679
歳 出	市営函館競輪開催経費	16,572,345	11,575,489	▲ 4,996,856
	記念競輪	6,825,997	2,957,084	▲ 3,868,913
	普通競輪	9,746,348	8,618,405	▲ 1,127,943
	市営函館競輪開催外経費	114,011	107,268	▲ 6,743
	一般管理費	3,796	3,155	▲ 641
	施設管理費（施設改修費除く）	11,439	11,332	▲ 107
	その他経費	98,776	92,781	▲ 5,995
計	16,686,356	11,682,757	▲ 5,003,599	
収 支	市営函館競輪開催収支	228,711	386,749	158,038
	記念競輪	174,465	126,025	▲ 48,440
	普通競輪	54,246	260,724	206,478
	市営函館競輪開催外収支	▲ 27,796	▲ 51,914	▲ 24,118
	収支合計	200,915	334,835	133,920

収益金等の使途	2年度当初予算額 (A)	2年度決算額 (B)	増 減 (B) - (A)
施設改修費	45,695	44,055	▲ 1,640
一般会計繰出金	70,000	70,000	0
施設整備基金積立金	80,220	200,605	120,385
公債費	0	0	0
予備費	5,000	0	▲ 5,000
次年度繰越金	0	20,162	20,162
計	200,915	334,822	133,907

3 令和 2 年度 売上 状況

(単位:人,円)

(1) 令和 2 年度 節別 売上 表

回	節	日数	種類	本場		サテライト松風		電話投票	重勝式投票	臨時場外	合計	
				入場者数	売上額	入場者数	売上額					
1	前	3	F I	0	0	0	0	326,672,400	1,674,500	484,418,800	812,765,700	
1	後	3	F I	0	0	1,142	2,732,200	135,156,100	1,503,200	316,039,200	455,430,700	
2	前	3	M I D					201,737,300	2,695,300	603,144,100	807,576,700	
2	後	3	M I D					214,831,700	3,289,800	629,122,100	847,243,600	
3		3	F I I G	1,650	6,652,900	740	2,132,300	155,426,100	1,738,600	379,337,500	545,287,400	
4		4	G I I I	1,958	7,229,300	841	3,078,900	137,732,000	1,599,200	347,163,100	496,802,500	
5	前	3	F I	1,921	9,164,200	810	2,487,100	330,646,900	2,471,600	847,122,200	1,191,892,000	
5	後	3	F I	3,253	16,569,800	1,144	4,358,400	713,444,200	4,614,500	2,344,053,700	3,083,040,600	
6	前	3	F I	1,480	6,173,600	726	2,351,200	257,297,200	2,506,400	633,330,200	901,658,600	
6	後	3	F I	1,603	4,830,700	693	2,288,700	257,406,600	2,840,600	671,942,600	939,309,200	
7	前	3	F I I G	1,788	4,407,300	749	1,586,700	113,775,200	1,250,700	293,647,600	414,667,500	
7	後	3	F I I G	1,910	8,050,000	979	2,142,700	264,749,600	2,465,200	760,771,500	1,038,179,000	
8	前	3	F I I G	1,631	9,078,000	813	2,252,500	107,598,700	1,664,500	307,239,900	427,833,600	
8	後	3	F I I	17,194	72,155,800	8,637	25,410,700	3,216,474,000	30,314,100	8,617,332,500	11,961,687,100	
合 計					18,500		9,400	118,400	0	216,200	362,500	
返 還 金					72,174,300		25,420,100	3,216,592,400	30,314,100	8,617,548,700	11,962,049,600	
再計(車券発売代金)					163,364,500		43,708,400	4,577,118,300	33,139,100	11,657,590,300	16,474,920,600	
前年度 売上 額				37,063	△ 91,208,700	△ 1,884	△ 18,297,700	△ 1,360,644,300	△ 2,825,000	△ 3,040,257,800	△ 4,513,233,500	
前年度 対 比				△ 54%	△ 56%	△ 18%	△ 42%	△ 30%	△ 9%	△ 26%	△ 27%	
当初 予算 額					188,592,000		49,142,000	4,717,037,000	59,000,000	11,786,229,000	16,800,000,000	
予 算 対 比					△ 116,436,200		△ 23,731,300	△ 1,500,563,000	△ 28,685,900	△ 3,168,896,500	△ 4,838,312,900	
					△ 62%		△ 48%	△ 32%	△ 49%	△ 27%	△ 29%	
グレード別				G I I I	3,253	16,569,800	1,144	4,358,400	713,444,200	4,614,500	2,344,053,700	3,083,040,600
				F I	5,004	20,168,500	2,229	7,127,000	1,172,023,200	9,493,100	2,636,813,800	3,845,625,500
				F I G	1,910	8,050,000	979	2,142,700	264,749,600	2,465,200	760,771,500	1,038,179,000
				F I I	3,419	13,485,300	2,704	6,571,400	356,530,000	4,418,400	916,926,700	1,297,931,800
				F I I G	3,608	13,882,200	1,581	5,211,200	293,158,100	3,337,800	726,500,600	1,042,089,900
				M I D	0	0	0	416,569,000	5,985,100	1,232,266,200	1,654,820,300	

新型コロナウイルス感染症拡大防止のため開催中止

(2) 令和2年度函館競輪開設70周年記念競輪 五稜郭杯争奪戦 場別・日別売上一覧

No.	臨時場外名	1	2	3	4	5月16日(土)	5月17日(日)	5月18日(月)	5月19日(火)	合計(円)
1	青森	●	●	●	●					
	藤崎場外	●	●	●	●					
	前売SC	●	●	●	●					
	S六戸	●	●	●	●					
2	いわき平	●	●	●	●					
	郡山場外	●	●	●	●					
3	弥彦	●	●	●	●					
4	前橋	●	●	●	●					
	館林場外	●	●	●	●					
	利根西SC	●	●	●	●					
5	取手	●	○	●	●					
6	宇都宮	●	●	●	●					
7	西武園	●	●	●	●					
8	京王閣	●	●	●	●					
9	松戸	●	●	●	●					
10	千葉	●	●	●	●					
11	川崎	○	○	○	○					
12	平塚	●	●	○	○					
13	伊東温泉	○	○	○	○					
14	静岡	●	●	●	●					
15	名古屋	●	●	●	●					
16	岐阜	●	●	●	●					
17	大垣	●	●	●	●					
18	豊橋	●	●	●	●					
19	富山	●	/	/	●					
20	松阪	●	●	●	●					
	川越場外	●	●	●	●					
21	四日市	●	●	●	●					
22	福井	●	●	●	●					
23	奈良	○	○	○	○					
24	京都向日町	●	●	●	●					
25	和歌山	●	●	●	●					
26	岸和田	●	●	●	●					
27	玉野	●	●	●	●					
	S津山	●	●	●	●					
28	広島	○	○	○	○					
29	防府	●	●	●	●					
	駅前SC	●	●	●	●					
30	高松	●	●	●	●					
31	小松島	●	●	●	●					
	S鴨島	●	●	●	●					
32	高知	●	●	●	●					
	S南国	●	●	●	●					
33	松山	●	●	●	●					
	二番町前売SC	●	●	●	●					
34	小倉	●	●	●	●					
	HVT門司	●	●	●	●					
	S若松	●	●	●	●					
35	久留米	●	●	●	●					
	S久留米	●	●	●	●					
36	武雄	○	○	○	○					
	S武雄	●	●	●	●					
37	佐世保	○	○	○	○					
38	別府	●	●	●	●					
	S宇佐	●	●	●	●					
39	熊本	●	●	●	●					
40	S中越	●	●	●	●					
41	S男鹿	●	●	●	●					
42	S水戸	●	●	●	●					
43	L新橋	●	●	●	●					
44	S山陽	○	○	○	○					

新型コロナウイルス感染症
拡大防止のため開催中止

No.	臨時場外名	1	2	3	4	5月16日(土)	5月17日(日)	5月18日(月)	5月19日(火)	合計(円)
45	S石鳥谷	●	●	●	●					
46	S鴨川	●	●	●	●					
47	Sこまつ	●	●	●	●					
48	S宮崎	○	○	○	○					
49	S門川	○	○	○	○					
50	S安田	●	●	●	●					
51	S双葉	●	●	●	●					
52	S妙高	●	●	●	●					
53	Sしおさい鹿島	●	●	●	●					
54	S大和	●	●	●	●					
55	Sみぞべ	○	○	○	○					
56	Sきもつき	○	○	○	○					
57	S石狩	●	●	●	●					
58	S会津	●	●	●	●					
59	S横浜	●	●	●	●					
60	S笠岡	●	●	●	●					
61	S山陰	●	●	●	●					
62	S新潟	●	●	●	●					
63	S阪神	●	●	●	●					
64	S福島	●	●	●	●					
65	Sかしま	●	●	●	●					
66	S宮城	●	●	●	●					
67	Sあだたら	●	●	●	●					
68	S西予	●	●	●	●					
69	S大阪	●	●	●	●					
70	S北九州	○	○	○	○					
71	S阿久根	●	●	●	●					
72	S札幌	●	●	●	●					
73	S市原	●	●	●	●					
74	S船橋	●	●	●	●					
75	S三股	○	○	○	○					
76	S鹿児島	○	○	○	○					
77	S成田	●	●	●	●					
78	S長崎	○	○	○	○					
79	S薩摩川内	○	○	○	○					
80	S宇部	●	●	●	●					
81	S名古屋	●	●	●	●					
82	S観音寺	●	●	●	●					
83	S中洲	○	○	○	○					
84	S徳島	●	●	●	●					
85	S熊本新市街	●	●	●	●					
86	S前橋	●	●	●	●					
87	S鳥取	●	●	●	●					
88	S湖南コスモス	●	●	●	●					
89	S宇土	●	●	●	●					
90	S一宮	●	●	●	●					
91	S姫路	●	●	●	●					
92	S八代	●	●	●	●					
93	チヨロケIRIN	●	●	●	●					
94	オズパーク	●	●	●	●					
95	ケイトリ競輪	●	●	●	●					
96	WinTicket	●	●	●	●					
	場外小計	/	/	/	/					
	電話投票	/	/	/	/					
	重勝式投票	/	/	/	/					
	函館本場	/	/	/	/					
	S松風	○	○	○	○					
	合計(函館+電話+重勝式+場外)	/	/	/	/					

新型コロナウイルス感染症
拡大防止のため開催中止

○=全R発売, ●=全R併売

令和2年度 HAKODATE☆Million Night Cup (GIIIナイター) 場別・日別売上一覧

No.	臨時場外名	1	2	3	4	8月7日(金)	8月8日(土)	8月9日(日)	8月10日(月・祝)	合計(円)
1	青森	●	●	●	●	2,424,000	2,311,200	2,916,200	2,844,700	10,496,100
	藤崎場外	●	●	●	●	2,622,400	2,652,500	3,319,600	4,280,900	12,875,400
	前売SC	●	●	●	●	1,109,200	1,035,200	1,082,600	1,124,000	4,351,000
	S六戸	●	●	●	●	1,156,800	1,492,600	1,904,400	1,655,300	6,209,100
2	いわき平	○	○	●	●	6,752,900	9,204,100	8,742,500	9,572,500	34,272,000
	郡山場外	○	○	●	●	2,898,800	3,154,600	4,045,600	4,197,900	14,296,900
3	弥彦	●	●	●	●	1,828,100	2,166,400	2,338,100	2,491,500	8,824,100
4	前橋	●	●	●	●	2,331,900	2,835,600	4,095,800	4,091,500	13,354,800
	館林場外	●	●	●	●	5,826,200	7,563,400	7,999,600	10,144,800	31,534,000
	利根西SC	●	●	●	●	845,800	930,300	1,300,600	1,460,000	4,536,700
5	取手	●	●	○	●	2,804,500	3,470,500	4,992,700	5,522,200	16,789,900
6	宇都宮	●	●	●	●	6,249,400	6,833,600	9,033,800	10,691,400	32,808,200
7	大宮	●	●	●	●	1,378,900	1,660,200	1,769,400	2,183,800	6,992,300
8	京王閣	●	●	●	●	6,352,000	7,965,900	11,624,700	12,184,300	38,126,900
9	松戸	●	●	●	●	7,756,400	10,613,400	11,510,200	12,324,800	42,204,800
10	千葉	●	●	●	●	3,195,500	3,267,700	4,251,500	3,982,100	14,696,800
11	川崎	○	○	○	○	7,338,100	10,162,800	11,569,700	13,343,000	42,413,600
12	平塚	●	●	○	○	12,613,600	16,388,800	23,953,600	27,861,200	80,817,200
13	伊東温泉	○	○	○	○	3,467,300	4,066,600	5,769,400	5,630,600	18,933,900
14	静岡	●	●	●	●	7,228,500	9,460,500	12,998,400	15,277,700	44,965,100
15	名古屋	●	●	●	●	4,377,400	5,153,800	5,282,700	6,356,900	21,170,800
16	岐阜	●	●	●	●	5,500,400	6,350,700	7,755,600	8,662,700	28,269,400
17	大垣	●	●	●	●	1,650,200	1,554,100	1,676,400	2,097,700	6,978,400
18	豊橋	●	●	●	●	3,793,300	5,734,900	6,867,000	6,335,300	22,730,500
19	富山	●	●	●	●	3,575,900	4,133,900	5,331,700	6,412,800	19,454,300
20	松阪	●	●	●	●	2,237,500	2,782,200	2,979,900	3,396,500	11,396,100
	川越場外	●	●	●	●	1,201,700	2,571,300	2,798,300	2,253,600	8,824,900
21	四日市	●	●	●	●	3,717,700	4,806,400	6,664,000	6,338,500	21,526,600
22	福井	●	●	●	●	4,485,100	4,473,100	5,248,200	6,904,700	21,111,100
23	奈良	●	●	●	●	3,492,500	4,323,900	4,530,600	4,527,100	16,874,100
24	京都向日町	●	●	●	●	2,967,200	3,213,100	4,509,800	5,008,200	15,698,300
25	岸和田	●	●	●	●	4,721,700	5,583,500	7,407,700	8,209,200	25,922,100
26	玉野	●	●	●	●	2,092,400	3,106,200	3,482,900	4,245,100	12,926,600
	S津山	●	●	●	●	1,273,300	1,002,300	1,420,500	1,431,000	5,127,100
27	広島	○	○	○	○	3,761,100	3,810,200	3,598,300	4,484,700	15,654,300
28	防府	●	●	●	●	1,454,500	1,420,900	1,935,300	1,909,800	6,720,500
	駅前SC	●	●	●	●	1,285,200	1,052,100	1,793,600	1,465,400	5,596,300
29	高松	●	●	●	●	5,425,500	5,175,500	5,559,700	5,883,600	22,044,300
30	小松島	●	●	●	●	1,090,500	763,500	975,700	1,282,500	4,112,200
	S鴨島	●	●	●	●	463,300	525,000	662,600	676,500	2,327,400
31	高知	●	●	●	●	3,336,700	3,439,800	4,739,400	5,377,000	16,892,900
	S南国	●	●	●	●	2,392,300	2,249,500	2,854,500	3,406,900	10,903,200
32	松山	●	●	●	●	4,510,800	4,867,800	5,411,400	6,106,500	20,896,500
	二番町前売SC	●	●	●	●	1,001,700	870,500	1,096,500	1,228,000	4,196,700
33	小倉	●	●	●	●	3,136,000	3,603,000	4,230,200	4,190,400	15,159,600
	HVT門司	●	●	●	●	768,800	950,600	1,385,000	1,375,700	4,480,100
	S若松	●	●	●	●	315,000	451,600	490,300	599,600	1,856,500
34	久留米	●	●	●	●	4,554,800	5,547,400	6,337,100	6,403,800	22,843,100
	S久留米	●	●	●	●	1,197,000	1,234,800	1,546,800	1,815,200	5,793,800
35	武雄	○	○	○	○	964,100	1,106,300	1,564,100	2,246,700	5,881,200
	S武雄	●	●	●	●	321,100	432,500	633,200	610,200	1,997,000
36	佐世保	○	○	○	○	3,263,900	4,056,000	3,860,700	5,508,400	16,689,000
37	別府	●	●	●	●	3,927,200	6,254,800	7,202,100	7,413,800	24,797,900
	S宇佐	●	●	●	●	2,033,900	1,683,300	1,919,000	2,336,800	7,973,000
38	熊本	●	●	●	●	3,330,000	4,312,400	5,064,400	5,906,700	18,613,500
39	S中越	●	●	●	●	1,183,000	1,846,400	2,481,700	2,269,600	7,780,700
40	S男鹿	●	●	●	●	993,600	1,051,600	1,025,800	1,522,900	4,593,900
41	S水戸	●	●	●	●	4,216,300	5,191,200	7,115,400	7,080,700	23,603,600
42	L新橋	●	●	●	●	6,665,700	9,557,500	9,837,300	12,261,200	38,321,700
43	S山陽	○	○	○	○	840,800	697,800	1,198,100	1,363,800	4,100,500

No.	臨時場外名	1	2	3	4	8月7日(金)	8月8日(土)	8月9日(日)	8月10日(月・祝)	合計(円)
44	S石鳥谷	●	●	●	●	978,400	1,231,700	1,263,300	1,516,400	4,989,800
45	S鴨川	●	●	●	●	1,062,900	1,168,300	1,291,600	2,180,800	5,703,600
46	Sこまつ	●	●	●	●	1,837,700	2,122,500	2,761,200	2,620,400	9,341,800
47	S宮崎	○	○	○	○	1,337,100	1,728,200	1,623,400	2,263,100	6,951,800
48	S門川	○	○	○	○	937,200	1,126,100	1,160,900	1,198,300	4,422,500
49	S安田	●	●	●	●	429,000	510,900	792,200	679,300	2,411,400
50	S双葉	●	●	●	●	1,517,000	1,646,100	1,846,600	2,017,600	7,027,300
51	S妙高	●	●	●	●	589,900	1,170,400	1,841,800	1,293,300	4,895,400
52	Sしおさい鹿島	●	●	●	●	2,756,800	2,723,700	3,717,100	3,524,700	12,722,300
53	S大和	●	●	●	●	785,900	743,000	1,135,400	1,038,000	3,702,300
54	Sみぞべ	○	○	○	○	1,332,800	1,057,700	1,267,900	1,512,700	5,171,100
55	Sきもつき	○	○	○	○	1,101,300	1,159,000	1,525,300	1,700,400	5,486,000
56	S石狩	●	●	●	●	443,000	656,300	448,100	553,000	2,100,400
57	S会津	●	●	●	●	226,200	195,800	331,500	483,700	1,237,200
58	S横浜	●	●	●	●	3,711,900	4,142,400	4,923,100	5,069,700	17,847,100
59	S笠岡	●	●	●	●	2,088,300	1,953,400	2,063,900	2,149,700	8,255,300
60	S山陰	●	●	●	●	1,304,300	1,204,800	1,631,400	1,438,900	5,579,400
61	S新潟	●	●	●	●	1,827,900	1,616,000	2,147,400	2,790,800	8,382,100
62	S阪神	●	●	●	●	377,300	308,500	458,900	1,994,400	3,139,100
63	S福島	●	●	●	●	604,800	573,300	971,300	881,700	3,031,100
64	Sかしま	●	●	●	●	1,677,500	1,665,000	2,091,300	1,744,800	7,178,600
65	S宮城	●	●	●	●	861,200	1,801,000	1,633,700	1,645,200	5,941,100
66	Sあだたら	●	●	●	●	1,104,800	2,127,900	1,236,100	1,195,100	5,663,900
67	S西予	●	●	●	●	2,709,500	1,350,800	2,509,400	2,869,100	9,438,800
68	S大阪	●	●	●	●	5,967,900	5,850,200	6,996,600	6,710,900	25,525,600
69	S北九州	○	○	○	○	880,000	831,000	1,130,100	1,169,500	4,010,600
70	S阿久根	●	●	●	●	898,800	1,511,200	1,852,700	1,823,700	6,086,400
71	S札幌	●	●	●	●	1,418,600	1,168,300	1,533,700	1,511,500	5,632,100
72	S市原	●	●	●	●	2,385,600	3,006,000	3,411,100	3,803,300	12,606,000
73	S船橋	●	●	●	●	2,136,100	3,886,100	2,486,500	3,490,100	11,998,800
74	S三股	○	○	○	○	786,800	1,069,000	886,800	1,063,600	3,806,200
75	S鹿児島	○	○	○	○	664,600	684,200	998,200	918,000	3,265,000
76	S成田	●	●	●	●	1,998,900	2,906,200	3,126,600	3,691,900	11,723,600
77	S長崎	○	○	○	○	1,057,400	1,079,000	936,100	987,700	4,060,200
78	S薩摩川内	○	○	○	○	694,600	1,793,700	1,205,500	1,066,600	4,760,400
79	S宇部	●	●	●	●	563,400	589,500	740,900	750,700	2,644,500
80	S名古屋	●	●	●	●	1,894,900	2,472,000	2,478,800	3,479,700	10,325,400
81	S観音寺	●	●	●	●	1,809,300	1,847,200	2,204,700	2,788,400	8,649,600
82	S中洲	○	○	○	○	313,700	308,000	868,400	1,070,000	2,560,100
83	S徳島	●	●	●	●	2,609,600	2,451,600	4,635,700	3,513,300	13,210,200
84	S熊本新市街	●	●	●	●	2,378,400	2,839,300	2,438,700	2,526,800	10,183,200
85	S前橋	●	●	●	●	2,469,600	2,904,200	2,732,300	3,546,900	11,653,000
86	S鳥取	●	●	●	●	142,300	160,800	231,800	243,700	778,600
87	S湖南コスモス	●	●	●	●	799,800	877,800	1,147,900	1,373,000	4,198,500
88	S宇土	●	●	●	●	4,449,600	5,068,800	4,578,000	6,115,700	20,212,100
89	S一宮	●	●	●	●	2,763,200	4,020,600	4,453,100	4,544,600	15,781,500
90	S姫路	●	●	●	●	506,800	755,700	942,800	1,153,800	3,359,100
91	S八代	●	●	●	●	1,458,700	1,540,800	1,655,200	1,686,300	6,341,000
92	チャリトKEIRIN	●	●	●	●	30,441,300	38,353,600	42,660,800	54,704,800	166,160,500
93	オッズパーク	●	●	●	●	83,399,100	82,436,600	84,430,200	103,158,700	353,424,600
94	ケド'リ競輪	●	●	●	●	70,632,000	70,376,900	73,445,700	79,707,800	294,162,400
95	WinTicket	●	●	●	●	37,203,600	36,737,300	34,300,900	36,734,800	144,976,600
	場外小計	/	/	/	/	488,026,700	545,685,700	614,874,500	695,466,800	2,344,053,700
	電話投票	/	/	/	/	157,444,600	172,290,100	182,128,100	201,581,400	713,444,200
	重勝式投票	/	/	/	/	932,200	904,700	1,300,500	1,477,100	4,614,500
	西館本場	/	/	/	/	2,762,900	3,633,400	4,566,600	5,606,900	16,569,800
	S松風	○	○	○	○	870,800	1,041,900	1,112,000	1,333,700	4,358,400
	合計(西館+電話+重勝式+場外)	/	/	/	/	650,037,200	723,555,800	803,981,700	905,465,900	3,083,040,600

○=全R発売, ●=全R併売

4 自転車競走事業特別会計収益金推移

(単位:千円、%)

区分	20年度		21年度		22年度		23年度		24年度		25年度		26年度		27年度		28年度		29年度		30年度		元年度		2年度		
	金額	伸率	金額	伸率	金額	伸率	金額	伸率	金額	伸率	金額	伸率	金額	伸率	金額	伸率	金額	伸率	金額	伸率	金額	伸率	金額	伸率	金額	伸率	
1 専売売代金	17,436,417	△ 8.5	16,127,219	△ 7.5	21,057,304	30.6	14,806,978	△ 29.7	18,091,280	22.2	14,516,298	△ 19.8	15,608,079	7.5	19,804,801	26.9	15,459,957	△ 21.9	14,502,040	△ 6.2	13,779,317	△ 5.0	16,491,174	19.7	11,962,050	△ 27.5	
2 入場料	2,466	△ 40.8	2,215	△ 10.2	2,599	17.3	1,586	△ 39.0	1,738	9.6	1,285	△ 26.1	926	△ 27.9	1,274	37.6	918	△ 27.9	832	△ 9.4	698	△ 16.1	780	11.7	188	△ 75.9	
3 場外開票収入	135,061	△ 59.7	106,602	△ 21.1	63,474	△ 40.5	35,261	△ 44.4	32,007	△ 9.2	28,925	△ 9.6	26,824	△ 7.3	24,779	△ 7.6	29,930	20.8	24,719	△ 17.4	30,449	23.2	20,913	△ 31.3	16,023	△ 23.4	
4 その他収入	441,307	△ 6.8	213,126	△ 51.7	229,097	7.5	248,712	8.6	55,440	△ 77.7	36,522	△ 84.1	44,498	21.8	50,156	12.7	41,071	△ 18.1	43,779	6.6	41,610	△ 5.0	40,628	△ 2.4	24,857	△ 38.8	
5 基金繰入金																											
6 繰越金																											
7 市債																											
8 歳入合計	18,015,251	△ 9.3	16,449,162	△ 8.7	21,352,474	29.8	15,092,537	△ 29.3	16,180,465	20.5	14,583,030	△ 19.8	15,680,327	7.5	19,881,010	26.8	15,531,876	△ 21.9	14,571,370	△ 6.2	13,857,101	△ 4.9	16,564,792	19.5	12,017,585	△ 27.5	
9 私取金	13,049,805	△ 8.4	12,070,530	△ 7.5	15,759,098	30.6	11,107,951	△ 29.7	13,543,935	22.3	10,859,976	△ 19.8	11,677,006	7.5	14,821,267	26.9	11,563,824	△ 22.0	10,853,826	△ 6.1	10,308,946	△ 5.0	12,373,361	19.8	8,942,072	△ 27.6	
10 内借金・貸付金・利息等取戻金	972,717	△ 27.3	909,127	△ 6.5	1,252,431	37.8	842,369	△ 32.7	946,760	12.4	644,723	△ 31.9	697,039	8.1	844,072	21.1	663,949	△ 21.3	627,125	△ 5.5	579,187	△ 7.6	689,866	19.1	505,841	△ 26.7	
11 選手賞金・手当	820,313	△ 13.0	819,265	△ 0.1	917,812	12.0	728,978	△ 20.6	808,610	10.9	599,096	△ 25.9	568,968	△ 5.0	672,407	18.2	543,530	△ 19.2	545,288	0.3	509,126	△ 6.6	645,216	26.7	351,038	△ 45.6	
12 従業員賃金・共済費	76,954	△ 33.6	67,218	△ 12.7	72,815	8.3		皆減																			
13 松風借上料	19,922	△ 25.5	15,846	△ 20.5	13,253	△ 16.4	10,202	△ 23.0	9,606	△ 5.8	7,430	△ 22.7	8,023	8.0	7,511	△ 6.4	5,629	△ 25.1	2,186	△ 61.2	2,223	1.7	1,891	△ 14.9	1,119	△ 40.8	
14 各課委託料		皆減		皆減																							
15 各課委託料	524,023	皆増	525,074	0.2	616,486	17.4	534,909	△ 13.2	588,415	9.6	520,119	△ 11.3	558,056	7.3	654,608	17.3	521,215	△ 20.4	464,440	△ 10.9	578,892	24.6	692,468	19.6	511,841	△ 26.1	
16 機材使用料	16,408	△ 74.8	3,830	△ 76.7																							
17 競馬場改築事業費																											
18 維持補修費	809	△ 98.2	965	19.3	2,626	172.1	3,648	38.9	3,919	7.4	2,035	△ 48.1	6,213	205.3	15,198	144.6	7,736	△ 49.1	8,418	8.8	7,407	△ 12.0	10,178	37.4	11,393	11.3	
19 施設整備費	16,603	△ 11.5		皆減	36,855	皆増		皆減	38,840	皆増		皆減	24,516	皆増	0	皆減	46,848	皆増	41,040	△ 12.4	111,715	172.2	10,098	△ 91.0	44,055	336.3	
20 職員給与	131,282	△ 15.8	118,530	△ 9.7	111,013	△ 6.3	99,587	△ 10.3	83,625	△ 16.0	77,955	△ 6.8	72,288	△ 7.3	77,019	6.5	73,957	△ 4.0	71,278	△ 3.6	73,102	2.6	71,342	△ 2.4	72,006	0.9	
21 臨時場外開設経費	1,609,204	248.1	1,452,242	△ 9.8	1,815,317	25.0	1,376,695	△ 24.2	564,637	△ 59.0	1,417,372	151.0	1,599,293	12.8	1,628,420	1.8	1,560,856	△ 4.1	1,514,408	△ 3.0	1,441,898	△ 4.8	1,691,920	17.3	1,219,113	△ 27.9	
22 特別競馬場外経費		皆減			294,516	皆増		皆減	1,181,527	皆増		皆減			445,546	皆増	0	皆減	0		0	0	0	0	0	0	0
23 長期債償還金・利息	310,695	4.4	306,703	△ 1.3	302,710	△ 1.3	298,882	△ 1.3	291,747	△ 2.4	279,665	△ 4.1	278,129	△ 0.5	276,605	△ 0.5	275,068	△ 0.6	205,504	△ 25.3	20,040	△ 90.2	20,040	0.0	0	皆減	
24 繰上充用金	774,920	△ 2.3	523,120	△ 32.5	552,369	5.6	579,944	5.0	606,855	4.6	623,669	2.8	576,271	△ 7.6	520,610	△ 9.7	223,607	△ 57.0	23,606	△ 89.4	0	皆減	0	0	0	0	
25 その他支出	215,716	△ 59.8	189,081	△ 12.3	185,117	△ 2.1	145,227	△ 21.0	137,558	△ 5.9	127,261	△ 7.6	135,195	6.2	141,354	4.6	69,262	△ 51.0	62,724	△ 9.4	66,374	5.8	89,751	35.2	68,401	△ 23.8	
26 歳入合計	18,538,371	△ 10.2	17,001,531	△ 8.3	21,932,418	29.0	15,699,392	△ 28.4	18,804,134	19.8	15,159,301	△ 19.4	16,200,937	6.9	20,104,617	24.1	15,555,483	△ 22.6	14,419,843	△ 7.3	13,698,910	△ 5.0	16,270,131	18.8	11,726,819	△ 27.9	
27 収益金	△ 523,120	32.5	△ 552,369	△ 5.6	△ 579,944	△ 5.0	△ 606,855	△ 4.6	△ 623,669	△ 2.8	△ 576,271	7.6	△ 520,610	9.7	△ 223,607	57.0	△ 23,607	89.4	151,527	741.9	158,191	△ 4.4	294,661	△ 86.3	290,766	1.3	
28 収益率	△ 2.9		△ 3.4		△ 2.7		△ 4.0		△ 3.4		△ 4.0		△ 3.3		△ 1.1		△ 0.2		1.0		1.1		1.8		2.4		
29 前年度繰越金(繰上充用金)を除く収益金	251,800	1,292.2	△ 29,249	△ 111.6	△ 27,575	△ 5.7	△ 26,911	△ 2.4	△ 16,814	△ 37.5	47,398	381.9	55,661	△ 17.4	297,003	△ 433.6	200,000	259.3	175,133	△ 41.0	153,164	△ 23.4	283,364	61.8	276,299	80.4	
30 前年度繰越金等を除く収益率	1.4		△ 0.2		△ 0.1		△ 0.2		△ 0.1		0.3		0.4		1.5		1.3		1.2		1.1		1.7		2.3		
31 一般会計繰越金	0		0		0		0		0		0		0		0		0		0		70,000	皆増	70,000	0.0	70,000	0.0	
32 基金積立金	0		0		0		0		0		0		0		0		0		146,500	皆増	76,894	△ 47.5	210,195	173.4	200,605	△ 4.6	
33 翌年度繰越金	△ 523,120	32.5	△ 552,369	△ 5.6	△ 579,944	△ 5.0	△ 606,855	△ 4.6	△ 623,669	△ 2.8	△ 576,271	7.6	△ 520,610	9.7	△ 223,607	57.0	△ 23,607	89.4	5,027	121.3	11,297	124.7	14,467	28.1	20,162	39.4	

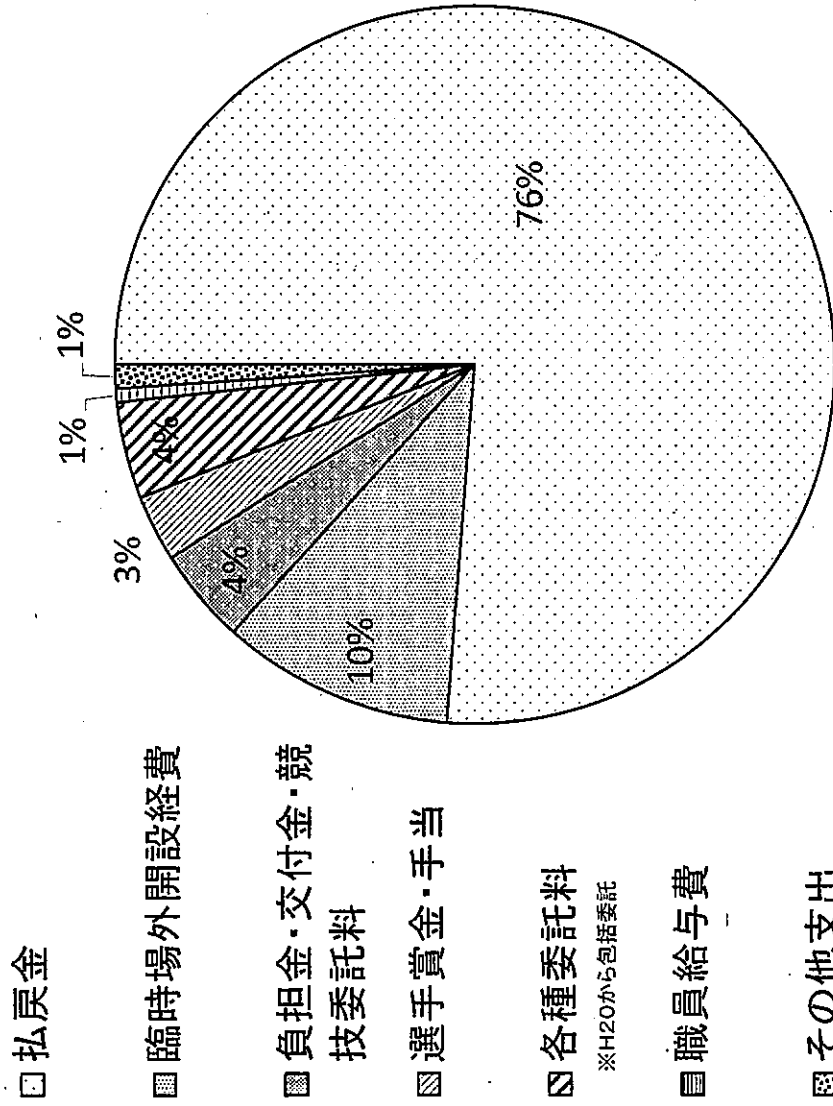
31 一般会計繰越金: コロナ等により、記念競馬開始、シニア競馬開催のため、第12回前節開催中止

32 基金積立金: G川分・記念分・開催開始、記念競馬開催のため、第9回後節・第10回前節開催中止

33 翌年度繰越金: 前年度繰越金、前年度繰越金

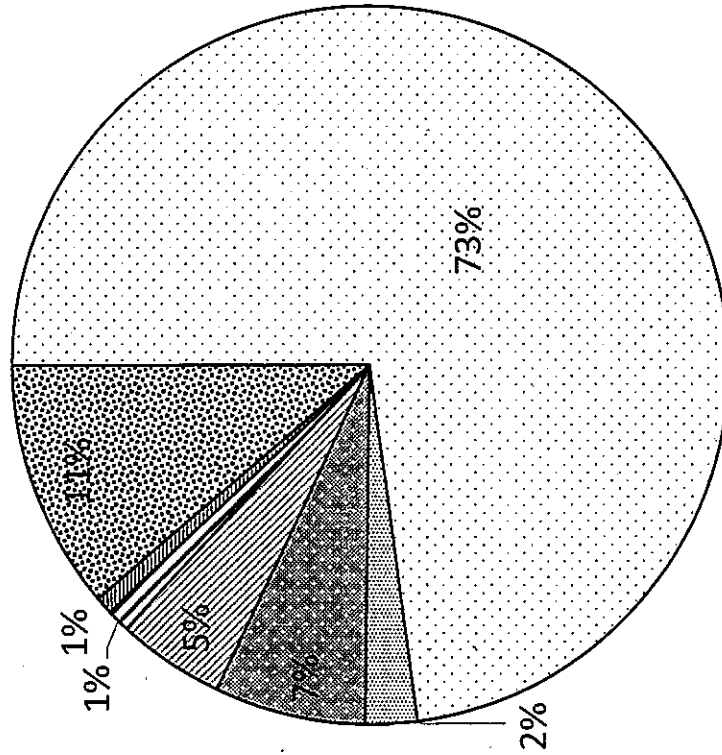
平成19年度・令和2年度 開催経費等内訳比較

令和2年度(包括委託)



開催経費等合計 11,726,819円

平成19年度(直営最終年度)



開催経費等合計 19,547,973

5 市営函館競輪売上額の推移

(1) 市営函館競輪売上額の推移 (昭和25年開設以来)

年 度	日 数	本場入場者数		函館競輪場		函館市内場外車券売場		札幌場外車券売場		電器投票		重勝式投票		臨時場外車券売場		合計		一般会計への繰出金		
		(人)	前年度 対比%	(円)	前年度 対比%	(円)	前年度 対比%	(円)	前年度 対比%	(円)	前年度 対比%	(円)	前年度 対比%	(円)	前年度 対比%	(円)	前年度 対比%	(円)	前年度 対比%	(円)
25	27	83,353		123,485,200		17,365,500									140,850,700		7,000,000		建設費充当	
26	60	131,564	57.84	269,867,500	118.54	56,978,600	228.11								326,846,100	132.05	25,000,000	5.76	7,000,000	2.14
27	60	114,174	-13.22	309,783,700	14.79	86,186,400	51.26	37,792,400							433,762,500	32.71	28,000,000	5.50	25,000,000	5.76
28	60	115,004	0.73	339,298,100	9.53	93,519,700	8.51	76,617,400	102.73						509,435,200	17.45	40,000,000	7.21	28,000,000	5.50
29	66	111,273	-3.24	344,167,000	1.43	103,049,200	10.19	107,625,200	40.47						554,841,400	8.91	45,000,000	8.29	40,000,000	7.21
30	66	110,610	-0.60	346,807,400	0.77	105,665,900	2.54	90,106,400	-16.28						542,579,700	-2.21	45,000,000	8.29	45,000,000	8.29
31	72	112,066	1.32	405,828,800	17.02	117,456,500	11.16	125,159,300	38.90						648,444,600	19.51	54,500,000	8.40	54,500,000	8.40
32	72	120,684	7.69	465,723,600	14.76	126,555,000	7.75	163,837,800	30.90						756,116,400	16.60	73,000,000	9.65	73,000,000	9.65
33	72	116,371	-3.57	489,085,900	5.02	121,118,200	-4.30	185,458,400	13.20						795,662,500	5.23	68,000,000	8.55	68,000,000	8.55
34	72	116,352	-0.02	520,279,600	6.38	122,718,700	1.32	204,331,700	10.18						847,330,000	6.49	78,000,000	9.21	78,000,000	9.21
35	72	110,993	-4.61	522,367,200	0.40	115,913,400	-5.55	178,842,700	-12.47						817,123,300	-3.56	79,000,000	9.67	79,000,000	9.67
36	72	102,093	-8.02	643,366,400	23.16	122,478,000	5.66	335,500,200	87.60						1,101,344,600	34.78	123,000,000	11.17	123,000,000	11.17
37	72	124,035	21.49	830,334,900	29.06	98,189,500	-19.83	273,327,100	-18.53						1,201,851,500	9.13	115,000,000	9.57	115,000,000	9.57
38	72	165,386	33.34	958,172,500	15.40			379,344,000	38.79						1,337,516,500	11.29	131,000,000	9.79	131,000,000	9.79
39	72	197,135	19.20	1,346,491,900	40.53			405,650,100	6.93						1,752,142,000	31.00	179,000,000	10.22	179,000,000	10.22
40	72	215,728	9.43	1,685,030,100	25.14			443,882,000	9.42						2,128,912,100	21.50	240,000,000	11.27	240,000,000	11.27
41	72	233,735	8.35	1,953,999,100	15.96			728,042,300	64.02						2,682,041,400	25.98	300,000,000	11.19	300,000,000	11.19
42	72	271,837	16.30	2,487,540,900	26.28			616,558,100	-15.31						3,084,099,000	14.99	375,000,000	12.16	375,000,000	12.16
43	72	317,157	16.67	3,088,328,000	24.35			778,418,800	26.25						3,846,746,800	24.73	473,000,000	12.30	473,000,000	12.30
44	72	346,105	9.13	3,651,038,300	18.99			1,020,255,000	31.07						4,671,293,300	21.43	563,000,000	12.05	563,000,000	12.05
45	72	377,197	8.98	4,353,081,600	19.23			1,228,022,000	20.36						5,581,103,600	19.48	696,000,000	12.47	696,000,000	12.47
46	72	388,962	3.12	4,973,592,000	14.25			1,341,789,400	9.26						6,315,381,400	13.16	789,000,000	12.49	789,000,000	12.49
47	72	429,633	10.46	6,510,178,900	30.89			1,519,434,900	13.24						8,029,613,800	27.14	916,000,000	11.41	916,000,000	11.41
48	72	459,159	6.87	9,076,358,600	39.42			1,924,298,200	26.65						11,000,656,800	37.00	1,520,000,000	13.82	1,520,000,000	13.82
49	72	529,554	15.33	12,059,088,900	32.86			2,299,310,800	19.49						14,358,399,600	30.52	1,700,540,000	11.84	1,700,540,000	11.84
50	72	535,057	1.04	13,872,704,200	15.04			2,178,689,600	-5.25						16,051,393,800	11.79	1,845,000,000	11.49	1,845,000,000	11.49
51	72	468,089	-12.51	13,845,587,700	-0.20			2,093,547,300	-3.91						15,939,135,000	-0.70	1,623,000,000	10.18	1,623,000,000	10.18
52	72	490,130	-8.11	14,336,121,900	3.54			1,983,281,300	-5.27						16,319,403,200	2.39	1,688,000,000	10.34	1,688,000,000	10.34
53	72	413,596	-3.84	15,007,713,900	4.68			2,136,274,200	7.71						17,143,988,100	5.05	1,570,000,000	9.16	1,570,000,000	9.16
54	72	365,531	-11.62	15,473,021,500	3.10			2,482,045,000	15.25						17,955,066,500	4.61	1,780,000,000	9.92	1,780,000,000	9.92
55	72	315,833	-13.60	14,091,510,600	-8.93			2,301,417,700	-6.52						16,392,928,300	-8.60	1,450,000,000	8.85	1,450,000,000	8.85
56	72	289,431	-8.36	12,122,490,400	-13.97			3,638,481,900	58.10						15,760,972,300	-3.86	845,000,000	5.36	845,000,000	5.36
57	72	256,343	-11.43	11,233,423,800	-7.33			3,601,562,700	-1.01						14,834,986,500	-5.88	870,000,000	5.86	870,000,000	5.86
58	72	227,266	-11.34	10,443,038,000	-7.04			3,679,100,900	2.15						14,122,138,900	-4.81	800,000,000	5.66	800,000,000	5.66
59	72	211,795	-6.81	9,020,286,700	-13.62			3,209,170,300	-12.77						12,229,457,000	-13.40	450,000,000	3.68	450,000,000	3.68
60	72	185,741	-12.30	7,665,689,100	-15.02			3,657,160,800	13.96						11,322,849,900	-7.41	235,000,000	2.08	235,000,000	2.08

年 度	日 数	本場入場者数		西館競輪場		両館市内外車券売場		札幌場外車券売場		電話投票		重勝式投票		臨時場外車券売場		合計		一般会計への繰出金		
		(人)	前年度 対比%	(円)	前年度 対比%	(円)	前年度 対比%	(円)	前年度 対比%	(円)	前年度 対比%	(円)	前年度 対比%	(円)	前年度 対比%	(円)	前年度 対比%	(円)	前年度 対比%	(円)
61	72	160,126	-13.79	6,710,242,700	-12.46	1,071,872,700	-	3,494,671,500	-4.44								11,276,786,900	-0.41	275,000,000	17.02
62	72	154,336	-3.62	6,581,238,600	-1.92	1,212,776,300	13.15	3,928,398,700	12.41								11,722,413,600	3.95	280,000,000	2.39
63	72	154,626	0.19	7,055,762,600	7.21	1,278,989,600	5.46	4,170,988,300	6.18								12,505,740,500	6.68	280,000,000	2.24
元	72	155,531	0.59	7,722,510,600	9.45	1,425,471,000	11.45	4,616,763,700	10.69								13,764,745,300	10.07	390,000,000	2.83
2	72	163,261	4.97	9,322,347,900	20.72	1,700,511,200	19.29	4,955,989,300	7.35								17,815,306,100	29.43	390,000,000	2.19
3	72	165,542	1.40	8,851,466,000	-5.05	1,867,739,400	9.83	5,008,778,000	1.07								17,636,254,100	-1.01	1,500,000,000	8.51
4	75	155,536	-6.04	8,093,976,500	-8.56	1,710,618,400	-8.41	4,414,539,500	-11.86	1,664,983,500	-						30,902,253,700	75.22	1,450,000,000	4.69
5	4	25,675	-	1,000,889,500	-	97,036,200	-	231,840,000	-	1,373,517,200	-						16,796,836,800	-		-
6	72	134,230	-10.52	6,126,088,200	-16.59	1,349,909,100	-10.63	3,235,286,400	-12.12	583,908,200	-73.00						35,312,709,500	14.27	1,100,000,000	3.12
7	72	133,449	-0.58	5,955,200,000	-2.79	1,299,788,000	-3.71	3,024,841,400	-6.50	846,502,300	44.97						22,586,939,900	-		-
8	72	124,776	-6.50	5,150,047,700	-13.52	1,290,226,400	-0.74	2,843,439,100	-6.00	1,054,276,600	24.55						16,139,024,800	11.86	250,000,000	1.55
9	72	129,822	4.04	4,809,457,500	-6.61	1,165,694,300	-9.65	2,714,606,900	-4.53	1,232,121,100	16.87						15,446,882,200	-4.29	350,000,000	2.27
10	72	120,589	-7.11	4,316,253,300	-10.25	1,129,805,600	-3.08	2,281,125,200	-15.97	2,323,105,600	88.55						15,010,273,400	-2.83	300,000,000	2.00
11	72	110,581	-8.32	3,753,361,400	-13.04	985,772,200	-12.75	2,218,731,900	-2.74	3,587,737,300	54.44						15,278,243,900	1.79	230,000,000	1.51
12	72	100,134	-9.43	3,061,307,500	-18.44	945,652,700	-4.07	1,766,086,800	-20.40	3,585,817,500	-0.05						16,149,606,000	5.70	200,000,000	1.24
13	4	89,824	-10.30	2,705,775,600	-11.61	858,149,700	-9.25	1,482,719,100	-16.04	5,813,994,400	62.14						31,878,478,800	109.52		0.00
14	64	79,930	-11.01	2,134,060,100	-21.13	789,048,300	-8.05	1,293,705,700	-12.75	2,977,393,400	-48.79						21,345,063,300	-		-
15	76	90,466	13.18	1,862,780,100	-12.71	669,626,700	-15.13	1,034,134,600	-20.06	2,432,181,300	-18.31						14,937,274,600	-53.14		0.00
16	70	80,775	-10.71	1,446,479,400	-22.35	498,390,600	-25.57	754,007,500	-27.09	2,902,701,500	19.35						13,180,563,000	-11.76		0.00
17	73	76,906	-14.99	1,129,230,700	-39.38	407,761,900	-39.11	616,640,600	-40.37	2,872,617,000	18.11						19,009,405,100	44.22		0.00
18	69	80,075	-0.87	982,105,700	-32.10	296,699,600	-40.47	472,836,100	-37.29	4,744,111,000	63.44						20,157,187,000	6.04		0.00
19	2	5,795	-	101,826,700	-	15,425,700	-	20,933,200	-	500,134,800	-						3,054,936,800	-		-
20	67	78,068	-2.51	836,619,000	-14.81	246,006,300	-17.09	390,453,400	-17.42	5,444,146,200	14.76						19,034,749,900	-5.57		0.00
21	4	8,766	-	183,861,400	-	26,163,300	-	40,332,000	-	1,362,191,500	-						10,793,740,800	-		-
22	58	91,081	16.67	653,807,900	-21.85	200,599,000	-18.46			5,514,621,800	1.29						17,436,416,100	-8.40		0.00
23	58	89,783	-1.43	528,634,800	-19.15	151,643,500	-24.40			5,547,532,800	0.60						16,126,482,200	-7.51		0.00
24	62	95,463	6.33	531,062,300	0.46	130,868,600	-13.70			6,060,163,600	9.89						21,057,279,300	20.77		0.00
25	2	7,138	-	40,065,500	-	7,165,000	-			563,192,400	-						3,844,879,600	-		-
26	2	9,234	-	56,718,400	-	7,294,100	-			609,438,900	-						2,715,584,800	-		-
27	58	99,994	4.65	391,088,900	-26.36	92,884,100	-29.02			5,262,690,300	-13.16						14,803,063,900	-29.70		0.00
28	58	91,435	-8.48	438,540,700	12.13	88,105,200	-5.15			5,627,354,600	6.93						18,090,782,000	22.21		0.00
29	4	15,997	-	199,654,200	-	21,471,500	-			1,725,223,800	-						10,326,036,000	-		-
30	55	63,886	-30.13	294,774,900	-32.78	74,168,200	-15.82			4,854,918,300	-13.73						14,515,311,300	-19.76		0.00
31	52	58,854	-7.88	267,773,300	-9.16	82,415,200	11.12			5,023,794,600	3.48						15,607,668,500	7.53		0.00
32	55	65,993	12.13	333,343,500	24.49	70,736,600	-14.17			5,874,004,300	16.92						19,804,784,200	26.89		0.00
33	3	11,012	-	85,159,300	-	9,068,600	-			992,704,900	-						4,070,895,700	-		-

年 度	本場入場者数		西館競輪場		函館市内場外車券売場		札幌場外車券売場		電話投票		運動式投票		臨時場外車券売場		合 計		一般会計への繰出金			
	数	(人)	前年度 対比%	(円)	前年度 対比%	(S松風) (円)	前年度 対比%	(円)	前年度 対比%	(円)	前年度 対比%	(円)	前年度 対比%	(円)	前年度 対比%	(円)	前年度 対比%	(円)	前年度 対比%	
28	49	48,576	-26.39	236,936,500	-28.92	53,585,000	-24.25		5,023,993,700	-14.47	22,415,300	-17.08	10,123,016,200	-25.01	15,459,946,700	-21.94	0	0.00	0	0.00
29	49	45,106	-7.14	210,890,300	-10.99	50,605,300	-5.56		4,329,093,700	-13.83	21,644,200	-3.44	9,887,405,800	-2.33	14,499,639,300	-6.21	0	0.00	0	0.00
30	44	44,021	-2.41	187,189,700	-11.24	51,436,500	1.64		4,039,350,000	-6.69	30,087,800	39.01	9,471,127,300	-4.21	13,779,191,300	-4.97	70,000,000	0.51	70,000,000	0.51
元	61	37,063	-15.81	163,354,500	-12.73	43,708,400	-15.02		4,577,118,300	13.31	33,139,100	10.14	11,657,590,300	23.09	16,474,920,600	19.56	70,000,000	0.42	70,000,000	0.42
2	40	17,194	-53.61	72,155,800	-55.83	25,410,700	-41.86		3,216,474,000	-29.73	30,314,100	-8.52	8,617,332,500	-26.08	11,961,687,100	-27.39	70,000,000	0.59	70,000,000	0.59
合 計		12,635,917		305,085,407,300		26,114,358,200		103,804,615,500	109,179,308,000		1,180,374,900		297,020,460,800		842,384,524,700			29,279,040,000		

※平成4・5・13・16・19年度下段はふるさとダービー売上、平成18年度下段は札幌場外車券売場、平成22年度中段は全プロ競輪・下段は札幌場外車券売場、売上を再掲
 ※平成24年度下段は高松宮記念杯売上を再掲、平成27年度下段は札幌場外車券売場、売上を再掲
 ※札幌場外車券売場は、平成20年度から独立場外となったため、臨時場外車券売場を含む
 ※平成30年9月6日に発生した北海道胆振東部地震により、北海道全域が停電するブラックアウトが発生したため、第9回後節(9/9~11)、第10回(9/21~23)の開催を中止
 ※令和元年10月4日に発生したシステム障害により、第12回前節(10/4~6)の開催中止
 ※新型コロナウイルス感染症拡大により、4/19~5/26までの全6開催中止(第1回前節、第2回前節、第3回、第4回)

6 場外車券売場開設以来の売上額等の推移

年度	場数	日数	入場者数				売上額				売上合計		
			西館本場		S松風		サテライト松風		札幌場外				
			(人)	(人)	(人)	(人)	売上額(円)	前年比	売上額(円)	前年比		売上額(円)	前年比
53	1	12	40,161					824,323,700				824,323,700	
54	1	18	55,593					1,272,809,900	54.4			1,272,809,900	54.4
55	1	18	43,828					1,093,733,200	-14.1			1,093,733,200	-14.1
56	2	21	50,667					1,270,668,600	16.2			1,270,668,600	16.2
57	2	21	49,135					1,199,802,900	-5.6			1,199,802,900	-5.6
58	2	21	42,202			4,207		992,885,800	-17.2		92,536,800	1,085,422,600	-9.5
59	1	18	30,542					724,656,400	-27.0			724,656,400	-33.2
60	2	21	36,266			6,172		846,592,600	16.8		125,753,700	972,346,300	34.2
61	2	24	39,315			14,546		1,042,645,900	23.2		125,430,400	1,574,481,900	61.9
62	3	23	38,892			13,296		1,093,272,800	4.9	417,813,200	2.8	1,011,899,700	706.7
63	5	26	51,151			15,013	41,634	1,509,339,500	38.1	539,879,800	29.2	1,386,929,000	37.1
元	5	27	52,316			16,434	41,920	2,067,329,500	37.0	678,630,000	25.7	1,545,915,200	11.5
2	6	38	80,027			22,349	66,580	3,038,614,100	47.0	1,085,857,000	60.0	2,743,172,500	77.4
3	6	39	80,192			23,892	65,268	2,905,970,000	-4.4	1,109,421,700	2.2	2,594,212,500	-5.4
4	6	42	86,334			26,362	68,520	2,795,386,100	-3.8	1,078,100,700	-2.8	2,533,537,500	-2.3
5	10	56	107,260			37,638	84,212	3,599,310,100	28.8	1,280,479,800	18.8	2,830,595,200	11.7
6	10	63	117,675			44,870	82,313	3,737,931,300	3.9	1,362,488,500	6.4	2,977,644,000	5.2
7	13	75	128,932			54,034	94,901	3,974,381,200	6.3	1,611,912,600	18.3	3,299,043,900	10.8
8	16	85	139,104			64,137	102,134	4,127,030,800	3.8	1,819,930,700	12.9	3,435,188,000	4.1
9	16	86	140,141			64,108	110,654	4,036,981,900	-2.2	1,737,873,200	-4.5	3,286,707,200	-4.3
10	15	86	127,850			60,891	102,854	3,468,448,500	-14.1	1,501,664,500	-13.6	2,921,758,600	-11.1
11	15	91	119,162			62,889	99,688	3,369,564,800	-2.1	1,445,736,900	-3.7	2,939,069,700	0.6
12	16	104	129,855			70,659	104,189	3,380,366,600	-0.5	1,569,711,700	8.6	2,546,506,500	-13.4
13	20	106	115,563			66,842	95,484	2,476,358,300	-26.7	1,725,028,800	9.9	2,359,561,100	-7.3
14	36	142	146,310			73,010	105,948	2,948,548,900	19.1	1,613,120,600	-6.5	2,588,430,300	9.7
15	49	187	163,697			69,237	118,950	3,147,168,900	6.7	1,513,912,300	-6.2	2,720,641,000	5.1
16	52	211	192,117			87,828	114,750	3,225,710,000	2.5	1,534,739,200	1.4	2,246,370,100	-17.4
17	59	249	220,233			100,820	123,889	3,360,661,900	4.2	1,589,437,300	3.6	2,420,862,400	7.8
18	64	250	236,717			107,602	126,769	3,202,247,800	-4.7	1,478,820,700	-7.0	2,136,409,600	-11.8
19	65	263	239,989			116,759	124,967	3,009,469,100	-6.0	1,440,774,400	-2.6	2,133,203,100	-0.2
20	59	254	244,032			104,922		2,559,273,500	-15.0	1,267,084,400	-12.1		
21	63	238	224,972			95,897		2,170,297,300	-15.2	1,065,312,400	-15.9		
22	56	170	203,051			82,788		1,560,629,600	-28.1	798,808,300	-25.0		
23	71	207	193,438			67,567		1,628,222,100	4.3	828,708,800	3.7		
24	73	219	176,133			68,523		1,438,780,600	-11.6	770,412,500	-7.0		
25	74	229	190,293			74,526		1,363,476,900	-5.2	814,396,800	5.7		
26	80	231	157,958			62,380		1,329,957,700	-2.5	883,440,200	8.5		
27	72	217	134,742			57,972		1,202,586,800	-9.6	675,184,500	-23.6		
28	107	256	146,834			68,159		1,381,547,000	14.9	692,360,900	2.5		
29	105	252	160,007			78,923		1,167,230,100	-15.5	728,781,400	5.3		
30	103	252	160,498			68,356		1,087,563,900	-6.8	689,760,100	-5.4		
元	103	244	135,550			59,815		942,429,700	-13.3	590,824,600	-14.3		
2	139	212	17,194			8,637		72,155,800	-92.3	25,410,700	-95.7		
計	1606	5,404	5,245,929			2,111,681	1,922,361	91,673,322,100		38,372,225,800		53,001,378,100	

※いわき平競輪は昭和53年度から、特別競輪は昭和56年度から実施。15年度は、札幌単独開催が18日あったため、札幌場外のみ開催日数が152日となる。

※札幌場外車券売場は、平成20年度から独立場外となる。

※松風場外車券売場は、平成21年度から名称変更。

7 函館競輪収益金の使途状況

令和2年度一般会計繰出金 70,000千円

令和2年度までの使途状況 29,279,040千円

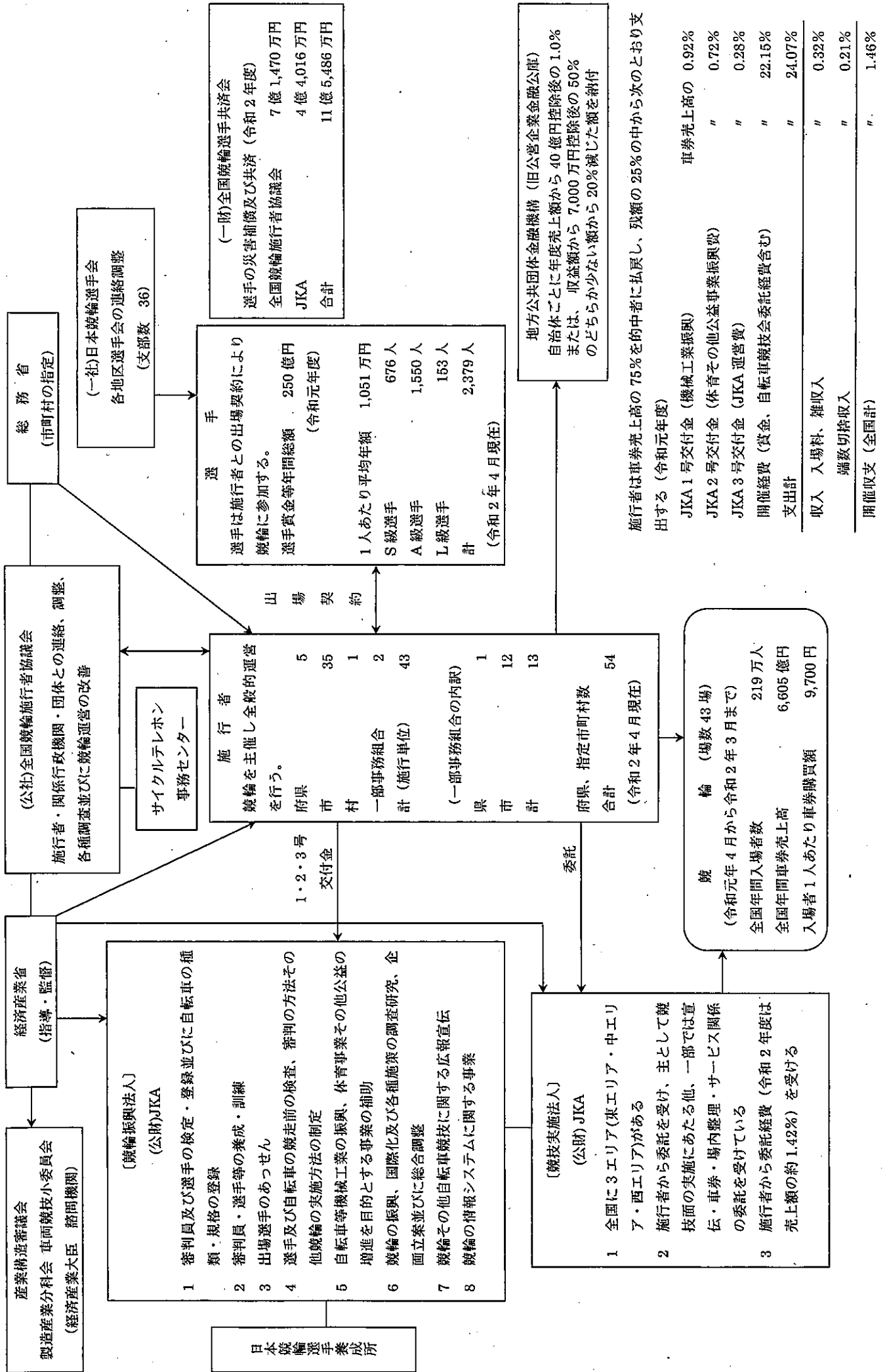
(使途内訳)

(億円)

1 2 3 4 5 6 7 8 9 10 11 12 13 14 15 16 17 18 19 20

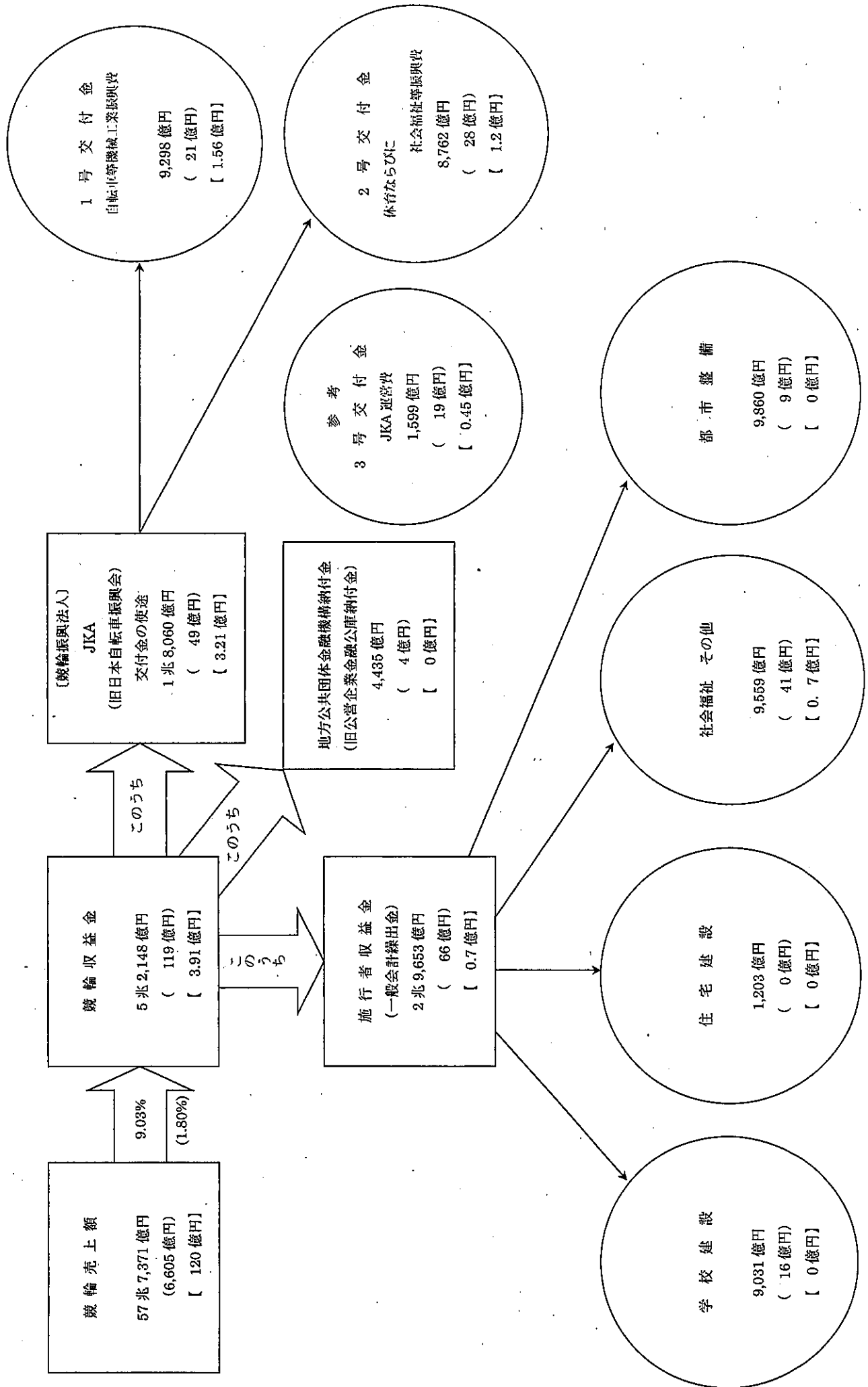
区分	金額
文教施設	11,558,045千円
公営住宅	1,843,308千円
社会福祉施設	1,074,839千円
農林・水産施設	762,312千円
環境衛生施設	1,008,865千円
都市計画	839,439千円
道路・橋梁	1,195,200千円
下水道	649,059千円
災害復旧及河川改修	233,270千円
港湾施設	1,313,977千円
保健衛生施設	54,288千円
公営企業	1,015,152千円
その他	7,731,286千円

8 競輪の運営



9 全国競輪収益金の使途状況

() 内は令和元年度分
 [] 内は令和元年両箇市分



10 競輪振興法人に対する交付金（1号、2号）の用途状況 昭和23年度～令和元年

昭和23年自転車競技法が施行され、競輪の車券売上額の一定率を国庫納付金として国に納付し、この枠内で自転車業界に還元してきたが、昭和29年、国の財政規模の適正化をはかることを目的として国庫納付金制度は廃止され、これに代わり、新たに納入金制度（昭和29～32年）が設けられた。その後、昭和32年法律の一部が改正され、従来の自転車産業のほかに、新たに機械産業の振興を加えるとともに日本自転車振興会が設立され、その業務を継承し競輪施行者から競輪売上上の一定率による交付金を受けて補助事業を行っている。

更に、昭和37年法律の一部が改正され、体育事業その他公益の増進を目的とする事業の振興が加えられた。

平成19年6月の法改正に基づき、日本自転車振興会は平成19年10月に財団法人化し、競輪振興法人として業務を開始。平成20年4月に（財）日本小型自動車振興会（オートレース事業）と合併し、（財）JKAに名称変更した。平成25年4月には公益財団法人の認定を受け、（公財）JKAとなった。なお、（公財）JKAは、平成26年4月に（公財）日本自転車競技会及び（公財）車両情報センターと法人合併した。

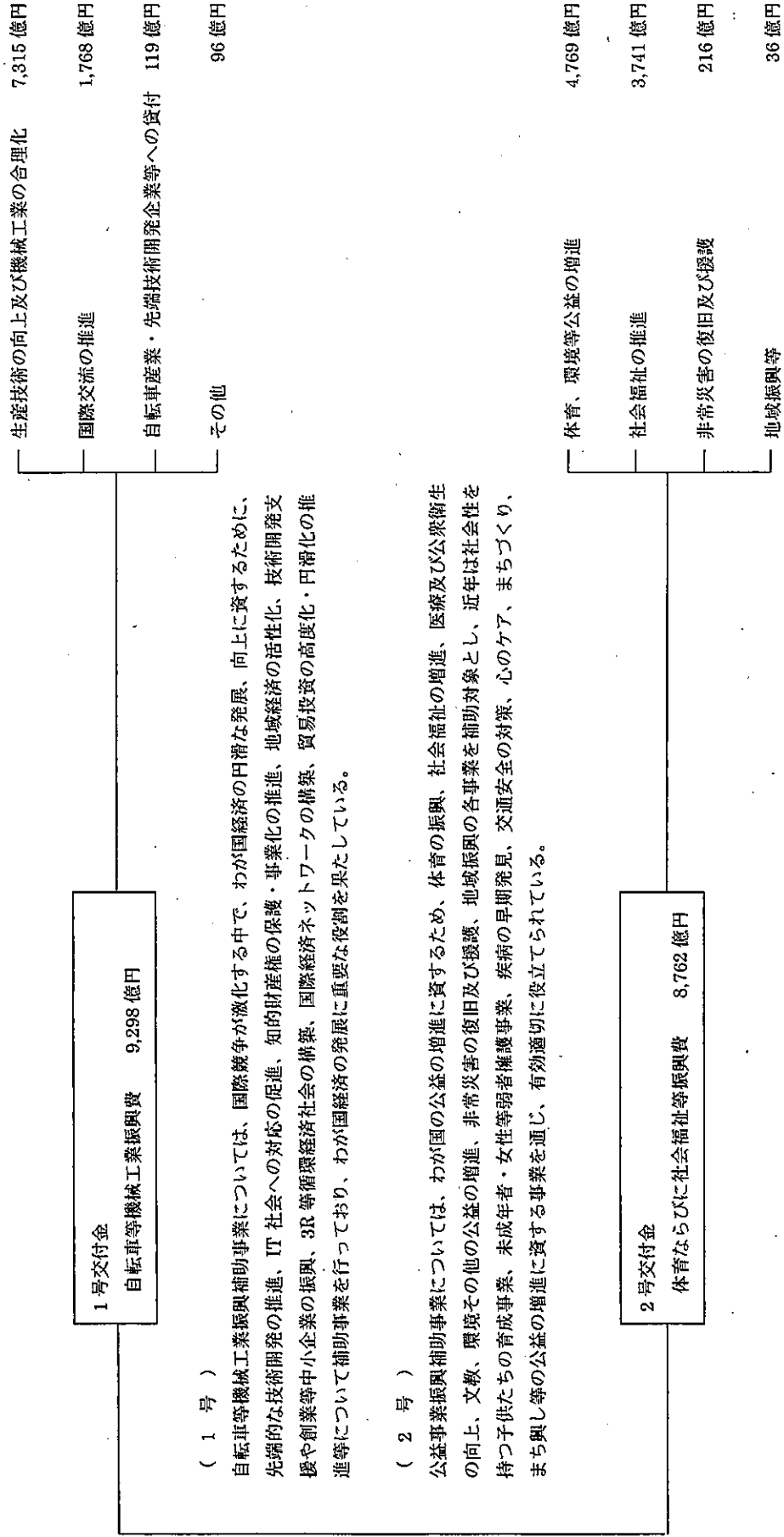
（1号）

自転車等機械工業振興補助事業については、国際競争が激化する中で、わが国経済の円滑な発展、向上に資するために、先端的な技術開発の推進、IT社会への対応の促進、知的財産権の保護・事業化の推進、地域経済の活性化、技術開発支援や創業等中小企業振興、3R等循環経済社会の構築、国際経済ネットワークの構築、貿易投資の高度化・円滑化の推進等について補助事業を行っており、わが国経済の発展に重要な役割を果たしている。

（2号）

公益事業振興補助事業については、わが国の公益の増進に資するため、体育の振興、社会福祉の増進、医療及び公衆衛生の向上、文教、環境その他の公益の増進、非常災害の復旧及び援護、地域振興の各事業を補助対象とし、近年は社会性を持った子供たちの育成事業、未成年者・女性等弱者権護事業、疾病の早期発見、交通安全の対策、心のケア、まちづくり、まち興し等の公益の増進に資する事業を通じ、有効適切に役立てられている。

令和元年度まで
総額
1兆8,060億円





資料編



1 函館競輪の記録

(1) 主な記録

	記録	開催年月日	備考	次の記録	開催年月日	備考
年度最高売上	35,312,709,500円		平成5年度	31,878,478,800円		平成13年度
1 開催最高売上	24,432,490,800円	平成5年 6/20(日)21(月)22(火) 7/3(土)4(日)5(月)6(火)	平成5年度第5回 前節 函館記念競輪 後節 ふるさとダービー	21,345,063,300円	平成13年 6/28(木)29(金)30(土) 7/1(日)	平成13年度第6回 ふるさとダービー
1 節最高売上	22,586,939,900円	平成5年 7/3(土)4(日)5(月)6(火)	平成5年度第5回後節 ふるさとダービー	21,345,063,300円	平成13年 6/28(木)29(金)30(土) 7/1(日)	平成13年度第6回 ふるさとダービー
1 日最高売上	7,942,714,100円	平成5年7月6日(火)	平成5年度第5回後節4日目	7,911,666,300円	平成13年7月1日(日)	平成13年度 第6回4日目
1 レース最高売上	3,065,933,600円	平成5年7月6日(火)	平成5年度 第5回後節4日目11レース	2,569,870,900円	平成13年7月1日(日)	平成13年度 第6回4日目11レース
年度最高入場者	535,057人		昭和50年度	529,544人		昭和49年度
1 開催最高入場者	50,891人	昭和51年 4/10(土)11(日)12(月) 4/16(金)17(土)18(日)	昭和51年度第1回	49,762人	昭和50年 10/25(土)26(日)27(月) 11/1(土)2(日)3(月)	昭和50年度第12回
1 節最高入場者	27,564人	昭和51年 4/10(土)11(日)12(月)	昭和51年度第1回前節	26,374人	昭和53年 11/3(金)4(土)5(日)	昭和53年度 第12回後節
1 日最高入場者	14,173人	昭和53年11月5日(日)	昭和53年度第12回6日目	13,388人	昭和50年11月3日(金)	昭和50年度 第12回6日目

(2) サテライト松風の主な記録

	記録	開催年月日	備考	次の記録	開催年月日	備考
年度最高売上	1,867,739,400円		平成3年度	1,700,511,200円		平成2年度
1 開催最高売上	176,443,400円	平成3年 8/14(水)15(木)16(金) 8/25(月)26(火)27(水)	平成3年度第8回	174,900,500円	平成3年 4/29(月)30(火)5/1(水) 5/5(日)6(月)7(火)	平成3年度第2回
1 節最高売上	97,414,800円	平成3年 8/14(水)15(木)16(金)	平成3年度第8回前節	89,486,500円	平成3年 7/14(日)15(月)16(火)	平成3年度 第6回前節
1 日最高売上	40,786,300円	平成3年10月29日(火)	平成3年度第12回6日目	39,407,900円	平成3年7月2日(火)	平成3年度 第5回6日目
1 レース最高売上	14,317,500円	平成4年9月1日(火)	平成4年度 第9回4日目 10レース	14,136,100円	平成3年10月26日(火)	平成3年度 第12回6日目 10レース

※平成21年4月1日より「松風町サービスタウン」を「サテライト松風」に名称変更

(3) 札幌場外車券売場の主な記録

	記録	開催年月日	備考	次の記録	開催年月日	備考
年度最高売上	5,008,778,000円		平成3年度	4,955,989,300円		平成2年度
1 開催最高売上	503,924,400円	平成3年 8/14(水)15(木)16(金) 8/25(月)26(火)27(水)	平成3年度第8回	488,109,300円	平成元年 6/18(日)19(月)20(火) 6/25(日)26(月)27(火)	平成元年 第5回記念
1 節最高売上	303,271,200円	平成3年 8/14(水)15(木)16(金)	平成3年度第8回前節	271,462,300円	平成5年 7/3(土)4(日)5(月)	平成5年度 第5回後節
1 日最高売上	117,701,800円	平成3年10月29日(火)	平成3年度第12回6日目	116,527,700円	平成2年10月23日(火)	平成2年度 第12回6日目
1 レース最高売上	37,872,100円	平成5年7月6日(火)	平成5年度 第5回後節4日目 11レース	32,799,400円	平成3年10月29日(火)	平成3年度 第12回6日目 10レース

※平成20年度より独立場外「サテライト札幌」となったため、平成19年度までの記録

(4) 令和2年度の主な記録

	本 場		松風町サーブিসセンター		電 話 投 票		重 勝 式 投 票	
	第9回 8/7(金)8(土) 9(日)10(月)	16,569,800円	第9回 8/7(金)8(土) 9(日)10(月)	4,358,400円	第9回 8/7(金)8(土) 9(日)10(月)	713,444,200円	第9回 8/7(金)8(土) 9(日)10(月)	24,160,200円
1 開催最高売上	第9回 8/7(金)8(土) 9(日)10(月)	16,569,800円	第9回 8/7(金)8(土) 9(日)10(月)	4,358,400円	第9回 8/7(金)8(土) 9(日)10(月)	713,444,200円	第9回 8/7(金)8(土) 9(日)10(月)	24,160,200円
1 節最高売上	第9回 8/7(金)8(土) 9(日)10(月)	16,569,800円	第9回 8/7(金)8(土) 9(日)10(月)	4,358,400円	第9回 8/7(金)8(土) 9(日)10(月)	713,444,200円	第9回 8/7(金)8(土) 9(日)10(月)	24,160,200円
1 日最高売上	第9回4日目 8/10(月)	5,606,900円	第7回後節1日目 7/20(月)	1,441,100円	第9回4日目 8/10(月)	201,581,400円	第9回4日目 8/10(月)	6,618,500円
1 レース最高売上	第9回4日目 8/10(月) 第9レース	1,702,600円	第10回後節4日目 9/15(火) 第9レース	711,300円	第9回4日目 8/10(月) 第9レース	70,324,300円	第9回4日目 8/10(月)	
1 開催最高入場者	第9回 8/7(金)8(土) 9(日)10(月)	3,253人	第9回 8/7(金)8(土) 9(日)10(月)	1,144人	(備考) 1開催1節・・・3開催 3節 1開催2節・・・5開催 10節			
1 節最高入場者	第9回 8/7(金)8(土) 9(日)10(月)	3,253人	第9回 8/7(金)8(土) 9(日)10(月)	1,144人				
1 日最高入場者	第9回4日目 8/10(月)	927人	第5回後節3日目 6/30(火)	453人				

(5) 車番二連勝単式払戻金の記録 (平成9年度～令和2年度)

順位	払戻金額	月日	開催日	レース	連勝番号	人気
1	687,450円	15年5月23日	3回 1日目	2	6-5	71
2	563,100円	16年9月18日	9回後節1日目	1	6-2	58
3	446,100円	23年5月27日	3回後節2日目	3	5-8	65
4	217,720円	9年8月12日	8回前節3日目	5	8-1	70
5	166,170円	14年7月13日	4回 1日目	2	6-5	68
6	156,900円	24年10月3日	11回前節3日目	5	6-5	70
7	156,630円	28年7月23日	6回 1日目	9	6-3	62
8	152,760円	30年8月26日	8回後節2日目	9	6-4	80
9	148,310円	9年11月4日	12回前節3日目	7	4-7	72
10	148,310円	24年4月21日	1回前節2日目	12	8-4	70

(6) 車番三連勝単式払戻金の記録 (平成14年度～令和2年度)

順位	払戻金額	月日	開催日	レース	連勝番号	人気
1	1,908,520円	16年10月26日	12回前節3日目	7	5-8-9	486
2	1,788,750円	14年9月3日	8回前節3日目	5	9-6-5	497
3	1,430,100円	14年8月12日	6回後節3日目	3	4-2-5	499
4	1,321,270円	14年10月29日	11回前節4日目	4	9-4-5	449
5	1,203,610円	24年4月21日	1回前節2日目	12	8-4-9	452
6	1,193,610円	19年9月18日	10回前節1日目	6	7-6-9	481
7	1,166,210円	14年7月23日	5回前節3日目	7	4-8-7	454
8	1,152,000円	30年8月26日	8回後節2日目	9	6-4-1	476
9	1,103,700円	20年9月17日	10回 2日目	4	7-3-8	351
10	1,059,600円	21年7月1日	5回 3日目	1	3-6-4	380

(7) 令和2年度車番二連勝単式払戻金ベスト5

順位	払戻金額	月日	開催日	レース	連勝番号	人気
1	56,030円	2年10月2日	12回前節2日目	6	4-2	34
2	55,850円	2年6月4日	5回前節1日目	10	5-6	62
3	27,690円	2年10月1日	12回前節1日目	2	5-6	36
4	26,220円	2年8月15日	6回後節2日目	7	6-3	33
5	23,590円	2年9月13日	10回後節1日目	8	6-4	25

(8) 令和2年度車番三連勝単式払戻金ベスト5

順位	払戻金額	月日	開催日	レース	連勝番号	人気
1	651,490円	2年6月4日	5回前節1日目	10	5-6-4	448
2	437,380円	2年10月2日	12回前節2日目	6	4-2-3	174
3	194,980円	2年6月28日	5回後節1日目	8	8-2-9	250
4	164,710円	2年7月20日	7回後節1日目	8	5-2-3	134
5	150,590円	2年6月6日	5回前節3日目	7	2-6-1	224

(9) -1 函館競輪開設70周年記念成績表

区分	S級初日特選競走			区分	五稜郭杯競走		
	(先固 2, 025m)				(先固 2, 025m)		
着順	氏名	級班	登録地	着順	氏名	級班	登録地
1				1			
2	開催中止 (COVID-19による緊急事態宣言のため)						
3							
4							
4							
6				6			
7				7			
8				8			
9				9			
賞				金			
1 着		円		1 着		円	
2 着		円		2 着		円	
3 着		円		3 着		円	
連 勝 番 号				配 当 金			
2 枠複	=		円	2 枠複	=		円
2 枠単	-		円	2 枠単	-		円
2 車複	=		円	2 車複	=		円
2 車単	-		円	2 車単	-		円
3 連複	= =		円	3 連複	= =		円
3 連単	- -		円	3 連単	- -		円
ワイド	=		円	ワイド	=		円
	=		円		=		円
	=		円		=		円
当 日 入				場 者 数			
人				人			
当 日 車 券				売 上 額			
円				円			

※当日車券売上額はDokanto!売上を含まない

(9) - 2 GIIIナイター函館ミリオンナイトカップ成績表

S級初日特選競走 8月7日(金) (先固 2,025m)				函館ミリオンナイトカップ 8月10日(月) (先固 2,025m)			
区分	氏名	級班	登録地	区分	氏名	級班	登録地
1	阿部力也	S1	宮城	1	鈴木庸之	S2	新潟
2	野口裕史	S1	千葉	2	山中秀将	S1	千葉
3	椎木尾拓哉	S1	和歌山	3	笠松信幸	S1	愛知
4	松谷秀幸	S1	神奈川	4	阿部力也	S1	宮城
5	芦澤大輔	S1	茨城	5	椎木尾拓哉	S1	和歌山
6	山中秀将	S1	千葉	6	山岸佳太	S1	茨城
7	笠松信幸	S1	愛知	7	松谷秀幸	S1	神奈川
賞				金			
1着	272,000円			1着	3,170,000円		
2着	227,000円			2着	2,030,000円		
3着	189,000円			3着	1,333,000円		
連勝番号				配当金			
2枠複	未発売		円	2枠複	未発売		円
2枠単	未発売		円	2枠単	未発売		円
2車複	2=4	900	円	2車複	1=4	1,000	円
2車単	2-4	1,410	円	2車単	1-4	1,210	円
3連複	2=4=7	5,700	円	3連複	1=4=6	2,840	円
3連単	2-4-7	15,120	円	3連単	1-4-6	8,570	円
ワイド	2=4	440	円	ワイド	1=4	410	円
	2=7	860	円		1=6	530	円
	4=7	1,780	円		4=6	1,020	円
当日入場者数				当日車券売上額			
673人				927人			
2,762,900円				5,606,900円			

※当日車券売上額はDokanto!売上を含まない

(10) 函館競輪開設記念決勝レース記録一覧表

年度	周年	節	順位	氏名	賞金(千円)	連勝番号	払戻金	当日 入場者数	当日車券売上額
58	33	前節	1	中野浩一	3,605	6-1	340円	5,937人	310,162,700円
			2	藤巻昇	2,213				
			3	堂田将治	1,352				
		後節	1	大橋秀人	3,605	1-3	3,190円	4,184人	318,239,800円
			2	佐藤彰一	2,213				
			3	桑木和夫	1,352				
59	34	前節	1	尾崎雅彦	3,605	2-5	5,560円	8,200人	256,959,100円
			2	伊藤豊明	2,213				
			3	藤巻昇	1,352				
		後節	1	菅田順和	3,605	5-3	540円	6,811人	280,753,600円
			2	佐藤彰一	2,213				
			3	今村保徳	1,352				
60	35	前節	1	滝沢正光	3,200	5-2	370円	7,259人	253,240,900円
			2	山田英伸	2,060				
			3	俵信之	1,350				
		後節	1	吉井秀仁	3,200	5-1	2,590円	2,492人	225,973,700円
			2	高村敦	2,060				
			3	高下堅至	1,350				
61	36	前節	1	藤巻昇	2,560	6-1	430円	5,787人	223,890,400円
			2	俵信之	1,635				
			3	久保千代志	1,020				
		後節	1	大橋秀人	2,560	2-1	1,160円	4,075人	232,569,600円
			2	尾崎雅彦	1,635				
			3	前田義秋	1,020				
62	37	前節	1	中野浩一	2,560	2-3	1,520円	3,178人	280,580,400円
			2	坂本勉	1,635				
			3	本田晴美	1,020				
		後節	1	内田浩司	2,560	4-1	6,340円	3,157人	264,455,300円
			2	井上茂徳	1,635				
			3	三宅勝彦	1,020				
63	38	前節	1	俵信之	2,560	1-6	1,330円	3,134人	262,510,000円
			2	滝沢正光	1,635				
			3	大橋秀人	1,020				
		後節	1	佐藤嘉修	2,560	5-6	14,470円	3,097人	293,504,900円
			2	堂田将治	1,635				
			3	大和孝義	1,020				
元	39	前節	1	坂本勉	3,200	4-3	340円	2,760人	271,161,300円
			2	藤巻昇	2,060				
			3	尾崎雅彦	1,350				
		後節	1	波湯和男	3,200	1-3	2,000円	3,230人	325,428,200円
			2	中野浩一	2,060				
			3	豊田知之	1,350				
2	40	前節	1	滝沢正光	3,200	2-6	840円	2,962人	664,044,400円
			2	松本整	2,120				
			3	本田晴美	1,390				
		後節	1	小川巧	3,200	3-4	1,600円	3,375人	775,046,900円
			2	山口健治	2,120				
			3	坂本勉	1,390				
3	41	前節	1	俵信之	3,250	2-4	1,040円	2,917人	706,884,800円
			2	神山雄一郎	2,170				
			3	渡辺一貴	1,450				
		後節	1	荻原善一	3,250	6-4	11,370円	2,919人	682,154,000円
			2	尾崎雅彦	2,170				
			3	坂巻正巳	1,450				

※平成8年度までの連勝番号欄は2桁単

年度	周年	節	順位	氏名	賞金(千円)	連勝番号	払戻金	当日入場者数	当日車券売上額
4	42	ふるさと	1	鈴木 誠	7,500	2-3	950円	4,575人	6,126,915,500円
			2	高木 隆弘	4,100				
			3	有坂 直樹	2,840				
		後節	1	内林 久徳	3,350	6-5	2,610円	2,559人	644,873,200円
			2	堂田 将治	2,290				
			3	藤巻 昇	1,510				
5	43	前節	1	斉藤 正剛	3,750	2-6	2,480円	2,239人	891,296,200円
			2	諸田 勝仁	2,500				
			3	古原 勝己	1,690				
		ふるさと	1	神山 雄一郎	10,000	5-3	7,440円	4,651人	7,942,714,100円
			2	鈴木 誠	5,000				
			3	吉岡 稔真	3,100				
6	44	前節	1	佐々木 龍也	3,750	5-4	3,730円	2,216人	868,228,800円
			2	尾崎 雅彦	2,500				
			3	梶 應弘樹	1,690				
		後節	1	松島 伸安	3,750	4-1	2,700円	2,344人	905,254,100円
			2	斉藤 正剛	2,500				
			3	小橋 正義	1,690				
7	45	前節	1	小橋 正義	3,500	5-1	11,130円	2,559人	845,191,100円
			2	山口 健治	2,340				
			3	細川 洋	1,560				
		後節	1	佐々木 龍也	3,500	6-5	1,490円	2,448人	922,317,400円
			2	海野 昇	2,340				
			3	滝澤 正光	1,560				
8	46	前節	1	北野 裕宣	3,500	6-4	2,060円	2,371人	790,822,700円
			2	鈴木 栄司	2,340				
			3	東出 剛	1,560				
		後節	1	斉藤 正剛	3,500	5-2	1,970円	2,522人	1,041,125,700円
			2	有坂 直樹	2,340				
			3	吉岡 稔真	1,560				
9	47	前節	1	金古 将人	3,500	2-5	1,550円	2,478人	843,875,300円
			2	俵 信之	2,340	2-7	1,550円		
			3	十河 哲治	1,560				
		後節	1	神山 雄一郎	3,500	1-5	720円	2,709人	1,084,921,800円
			2	児玉 広志	2,340	1-7	710円		
			3	東出 剛	1,560				
10	48	前節	1	出口 真浩	2,920	5-6	320円	2,527人	774,208,200円
			1	俵 信之	2,920	6-5	470円		
			3	川越 義朗	1,560	7-9	940円		
		後節	1	笹川 竜治	3,500	9-7	930円	2,356人	1,021,079,400円
			2	吉岡 稔真	2,340	6-1	440円		
			3	新藤 敦	1,560	9-1	5,830円		
11	49	前節	1	鈴木 誠	3,500	2-4	700円	2,451人	843,203,600円
			2	金古 将人	2,340	2-5	2,560円		
			3	俵 信之	1,560				
		後節	1	東出 剛	3,500	1-3	360円	2,736人	1,210,510,800円
			2	岡部 芳幸	2,340	1-3	680円		
			3	郡山 久二	1,560				
12	50	前節	1	山口 幸二	3,500	1-5	1,380円	1,937人	1,028,281,700円
			2	大河原 和彦	2,340	1-6	14,290円		
			3	金古 将人	1,560				
		後節	1	市田 佳寿浩	3,500	4-6	1,290円	2,736人	728,649,000円
			2	梶 應弘樹	2,340	4-9	3,210円		
			3	井上 貴照	1,560				

※平成8年度までの連勝番号欄は2枠単
 ※平成9年度からの連勝番号欄上段は2枠単、中段は2車単

年度	周年	節	順位	氏名	賞金(千円)	連勝番号	払戻金	当日入場者数	当日車券売上額
13	51	ふるさと	1	伏見 俊昭	11,850	2-1-3	1,820円	5,556人	7,911,666,300円
			1	渡邊 晴智	11,850	2-1-3	1,300円		
			3	松本 整	4,500	3-1-2	3,430円		
14	52	節無	1	小野 俊之	3,450	3-1-5	580円	2,798人	2,246,961,500円
			2	小橋 正義	2,220	3-1-7	980円		
			3	伏見 俊昭	1,473	3-7-5	3,080円		
15	53	節無	1	伏見 俊昭	3,100	1-1-5	720円	2,104人	2,340,660,100円
			2	佐藤 慎太郎	1,960	1-1-7	1,200円		
			3	斉藤 正剛	1,300	1-7-8	2,440円		
16	54	ふるさと	1	齋藤 登志信	14,000	2-1-3	1,560円	2,838人	4,181,276,400円
			2	渡邊 晴智	7,000	2-1-3	1,770円		
			3	小橋 正義	4,500	2-3-5	8,180円		
17	55	節無	1	荒井 崇博	4,100	1-1-5	1,370円	2,269人	2,599,325,300円
			2	佐藤 慎太郎	2,730	7-1-1	2,980円		
			3	中塚 記生	1,820	7-1-8	13,700円		
18	56	節無	1	手島 慶介	4,100	4-1-5	510円	2,263人	2,628,332,000円
			2	藤井 孝則	2,730	5-1-6	47,360円		
			3	金子 貴志	1,820	5-6-2	772,610円		
19	57	ふるさと	1	山崎 芳仁	14,000	1-1-5	240円	2,632人	3,080,000,000円
			2	佐藤 慎太郎	7,000	1-1-7	540円		
			3	望月 永悟	4,500	1-7-4	1,480円		
20	58	節無	1	海老根 恵太	4,100	2-1-4	350円	2,823人	2,488,783,800円
			2	石毛 克幸	2,730	2-1-5	730円		
			3	坂本 健太郎	1,820	2-5-8	7,350円		
21	59	節	1	海老根 恵太	4,100	2-1-3	380円	2,253人	2,104,761,600円
			2	石丸 寛之	2,730	3-1-2	760円		
		節無	3	藤野 孝彦	1,515	3-2-5	3,480円		
			3	斉藤 正剛	1,515	3-2-7	2,660円		
22	60	節無	1	渡邊 一成	3,900	5-1-6	380円	3,205人	2,378,505,500円
			2	内藤 宣彦	2,595	7-1-8	760円		
			3	神山 雄一郎	1,730	7-8-2	3,480円		
23	61	節無	1	伏見 俊昭	3,700	2-1-5	1,370円	3,142人	1,718,915,400円
			2	市田 佳寿浩	2,500	7-1-2	2,140円		
			3	大塚 健一郎	1,660	7-2-5	7,730円		
24	高松宮	節無	1	武田 豊樹	25,000	2-1-6	3,220円	6,697人	3,786,288,100円
			2	脇本 雄太	13,100	9-1-2	9,330円		
			3	神山 雄一郎	8,600	9-2-3	51,970円		
25	63	節無	1	成田 和也	3,700	2-1-4	2,170円	2,200人	1,607,670,900円
			2	岩津 裕介	2,500	2-1-4	4,260円		
			3	金子 貴志	1,660	2-4-3	48,930円		
26	64	節無	1	明田 春喜	3,700	4-1-1	1,140円	1,841人	1,483,188,300円
			2	菊地 圭尚	2,500	4-1-1	2,560円		
			3	三谷 竜生	1,660	4-1-7	27,420円		
27	65	節無	1	武田 豊樹	3,700	1-1-2	520円	4,985人	2,026,964,300円
			2	菊地 圭尚	2,500	1-1-2	530円		
			3	加藤 圭一	1,660	1-2-6	3,020円		
28	66	節無	1	新山 馨平	3,600	6-1-1	1,260円	1,830人	1,511,203,600円
			2	菊地 圭尚	2,340	8-1-1	980円		
			3	木暮 安由	1,560	8-1-3	3,770円		
29	67	節無	1	新田 祐大	3,600	4-1-6	660円	2,448人	1,782,446,800円
			2	脇本 雄太	2,340	5-1-9	1,730円		
			3	小原 太樹	1,560	5-9-7	25,090円		

※平成9年度からの連勝番号欄上段は2枠単，中段は2車単 ※平成11年度からの連勝番号欄上段は2枠複，中段は2車単
 ※平成14年度からの連勝番号欄下段は3連単 ※平成20年度からの当日車券売上額は重勝式売上を含む

年度	周年	節	順位	氏名	賞金(千円)	連勝番号	払戻金	当日 入場者数	当日車券売上額
30	68	節 無	1	和田 健太郎	3,600	2-5	1,410円	1,647人	1,100,707,000円
			2	園田 匠	2,340	7-2	2,560円		
			3	菅田 亨道	1,560	7-2-5	10,830円		
元	69	節 無	1	新山 響平	3,600	1-4	580円	1,602人	1,329,891,700円
			2	守澤 太志	2,340	1-5	1,240円		
			3	南 修二	1,560	1-5-2	6,460円		
2	70	節 無	新型コロナウイルス感染症拡大防止のため開催中止						

※平成9年度からの連勝番号欄上段は2枠単，中段は2車単 ※平成11年度からの連勝番号欄上段は2枠複，中段は2車単
 ※平成14年度からの連勝番号欄下段は3連単 ※平成20年度からの当日車券売上額は重勝式売上を含む

2 函館競輪の沿革

昭和

年	月	日	
23.	7.	3	自転車競技法成立(8.1公布)
25.	4.	1	市営函館競輪場完成(旧柏野練兵場跡)
	4.	10	函館市競輪部発足(自転車競技指定市)
	6.	30	第1回市営函館競輪開設(全国47番目/入場者 7,000名) (1日12レース, A級3・B級3・C級4女子2, 6枠, 9車立)
	8.	19	第2回開催から市営函館競輪音羽町場外車券売場開設(松風町2番地の2松風町グリーンベルト内)
	9.	9	競輪自粛声明(鳴尾騒擾事件に伴う措置要領通産省から通達, 2カ月間中止)
	9.	17	上記の特例として北海道・青森等(寒冷地)開催認められる。
11.	11.	15	全国的に競輪再開認められ1開催4日間、連勝式1組に改正
26.	4.	11	第1回開催(A級3, B級4, C級5, 4枠, 8車立)
	5.	5	第2回開催(ミス競輪:ファン投票によりオール女子)
	8.	26	第7回開催から市営函館競輪十字街場外車券売場開設(西川町1番地, 十字街銀座通り市立保健所内)
27.	7.	1	第4回東北・北海道地区争覇競輪を開催(A級81名, B級63名参加)
	9.	9	市営函館競輪札幌場外車券売場開設(札幌市南4条西3丁目第9回開催から松竹座地下広場)(前・後節選手一部交代制採用)
28.	4.	3	十字街場外車券売場移転新設(末広町35番地)
	9.	24	第3回開催から音羽町場外車券売場移転新設(音羽町11番地の6)
29.	4.		札幌場外車券売場移転(札幌市南5条西1丁目)
	9.	26	台風15号で青函連絡船洞爺丸沈没(札幌競輪参加8選手死亡)
10.			市営函館競輪小樽場外車券売場開設(第10回・11回小樽市花園東1丁目6売上額 8,321,700円)
	11.	7	第11回開催A級1, B級1の初日選抜戦を実施
30.	4.	15	音羽町場外車券売場移転新設(音羽町62番地, 木造モルタル2階建)
	7.	9	先頭責任競走1レース実施(第5回開催より)
	7.	30	開設6周年記念競輪開催(13レースA級5, B級5, 実用車競走2, 先頭責任1)第4・11回小樽場外車券売場開設し 7,300,300円の売上を得るが廃止(開設売上累計15,622,000円)
31.	4.		先頭責任競走中止, 実用車競走1日2レース採用(5枠8車立)本年から12開催認められる(発走 10:30~15:30)
32.	3.	31	選手宿舎(北振荘)完成(従来は湯川旅館組合と宿舎契約)
33.	9.	21	札幌場外車券売場移転新設(第9回後節から南6条西1丁目)
	11.	15	1日売上1億円突破(第12回最終日)
34.	4.		立見スタンド完成
	7.	3	東日本新人争覇戦開催(第5回後節, 第13期48人参加)
35.	7.		1日10レース制となる(先頭固定2レース実施)
36.			道営札幌競輪廃止により札幌場外車券売場72日使用
37.	9.	8	開設12周年記念競輪開催(初のオールA級)
	9.	30	場内1開催売上 5,000万円突破により音羽町, 十字街場外車券売場廃止(音羽町場外車券売場開設売上累計 797,464,400円, 十字街場外車券売場開設売上累計 489,730,200円)
	11.	3	車券売上1日平均1億円突破(札幌場外車券売場48日間開設)
38.	4.	11	第1回開催(6枠8車立, A級5, B級5交代数30%)
	6.	6	第4回開催(A級6, 女子4, 第3日目A級特別一般競走採用)
40.	4.		走路全面改修のため第1回開催が遅れ5月22日となる。
	11.	13	年間売上20億円突破(札幌場外車券売場72日間開設)
41.	4.		正面スタンド完成(1階第2車券発売所, 2階特別席車券発売所, 特別観覧席A来賓室, 3階特別観覧席A, 審判部門, 開催本部等)
	10.		選手管理棟完成(第11回後節から使用)
42.	4.		札幌場外車券売場60日間開設

年	月	日	
42.	9.	1	選手班別制度改正（A級1班～5班，B級1班～2班）
43.	4.		北側スタンド完成（1階第2払戻所，2階一般観覧席）
44.	4.		本場第2発売所にて百円券，千円券併用発売実施 前売車券発売所完成
	6.	21	開設19周年記念競輪前節優勝レースおよび後節ダイヤモンドレースをHBC ラジオにて全道放送
45.	5.	9	第17回全日本プロ選手権自転車競技大会トラックレース開催
	5.	12	同上ロードレース開催（桔梗～長万部往復）
	6.	27	南側スタンド完成（1階千円券発売所，2階・3階特別観覧席B席）
	10.	3	場内監視カメラ撮影開始
46.	4.		新設計による走路改修（ウォークトップ塗装）
	5.	1	札幌場外車券売場百円券，千円券併用発売実施 HBCラジオによりダイナミックサタディ（土曜日）の実況放送開始
47.	4.	28	単勝式・複勝式車券発売開始
48.	4.	14	第1回開催からテレフォンサービス開始 前・後節通し選手あっせん廃止（全員入替）
49.	3.		バックスタンド完成（1階・4階発売所，2階・3階払戻所，4階特別席C席， 2階～3階立見席）
	4.	23	札幌場外車券売場改修（鉄骨ブロック造一部2階建、延525.14㎡）
	9.	6	沖縄海洋博協賛競輪3日間開催（入場者20,733名，売上447,419,100円）
50.	5.	30	沖縄海洋博協賛競輪3日間開催（入場者21,872名，売上633,630,600円）
51.	4.		札幌場外車券売場テレフォンサービス開始
	5.	28	開設26周年記念競輪優勝レースをHBCテレビにより全道実況放送
52.	4.		参加選手宿舎北振荘から新川町パークホテルへ変更
	4.	8	前日全レースビデオ放映（本場・札幌場外車券売場）
53.	6.	25	中央競馬函館開催との競合対策として日月火の開催パターン導入
54.	1.	28	いわき平競輪場外発売決定（開始第11回・第12回）
	4.		札幌場外車券売場年12回発売（72日間）
55.	3.	31	正面スタンド改築工事完成
	8.	6	特別観覧席A席エアコン設置
	10.	20	選手管理棟（宿舎併設）新築着工（旧選手管理棟一部解体）
	11.	4	札幌場外車券売場新築着工（旧車券売場解体）
56.	3.	31	札幌場外車券売場完成（鉄骨ALC板張2階建一部3階建・1階26窓，2階 26窓・ランダム式発券機26台）
	4.	18	前売車券発売窓口を市道側から場内側に変更。 発走線の25m引下げ 競馬場西駐車場の一部借上（昭和56年度のみ）
57.	4.	13	選手管理棟（宿舎併設）完成（鉄骨造5階建延面積3,103.2㎡） 収容人員100名，25部屋（1室4名）
	4.	17	連勝複式6レース，連勝単式4レースとなる（連勝単式1レース増） 競輪場行き無料バス運行開始（2系統：函館駅、五稜郭電停前）
	8.	1	札幌ファン用競輪ツアー実施（往復バスにて8月1日（日）～8月3日（火） 2泊3日，参加者19名）
	8.	29	第9回日本競輪選手北日本地区プロ自転車競技大会開催
58.	4.	1	選手班別制度改正（A・B2級7班からS・A・B3級9班となる） 前売車券発売所発売関係機械化 全レースオッズ表示（本場～場外オンライン開通） バックスタンドC席無料開放
	4.	9	競輪場行き無料バス3系統とする（1系統増：日吉営業所前，昭和61年で廃止）
	5.	8	国際競輪レース開催（5/8～5/11）
	5.	14	第30回全日本プロ選手権自転車競技大会ピスト競技開催（5/14～5/15）
	7.	31	第7回1日目から新型発走機使用
59.	4.	15	国際競輪レース開催（4/15～4/17）
	6.	24	記念競輪フェスティバルの開催
	6.	29	ダイヤモンドレース実施，往年の超一流選手によるカップ争奪戦（6/29～7/1）

年	月	日	
59.	8.	26	第8回前節から千円券発売所をファン休憩所に改造
	11.	3	チャンピオンレース実施（本年度第1回～第8回前節のA級優勝者による争奪戦（11/3～11/5）
60.	4.	13	特別観覧席車券発売所発売関係機械化 札幌場外車券売場実況テレビ放映開始
	7.	7	サマータイム競輪開催（6日間、7/7～7/16）
61.	4.	13	松風町サービスセンター開設（旧にかつ） 第2車券発売所発売関係機械化（払戻所併設、前売発売窓口設置2窓）
	6.	20	サマータイム競輪開催（18日間、6/20～8/4）
	10.	30	競輪のタベ開催（ホテル函館ロイヤル）
62.	3.	30	バックスタンド1階～3階ホールに固定椅子312席設置
	4.	12	バックスタンド1階、3階車券発売所発売関係機械化（払戻所併設）2F、4Fはファン休憩所に改造
	4.	19	国際競輪レース開催（4/19～4/21） 松風町サービスセンターに勝者投票券自動発売機2台設置
	6.	21	サマータイム競輪開催（18日間、6/21～7/28）
	8.	6	全国高等学校総合体育大会自転車競技開催（8/6～8/8）
63.	1.	2	いわき平競輪札幌場外車券売場開設
	4.	10	第1車券発売所発売関係機械化 南側スタンドB席を一般席に変更（無料化） 正面スタンドC席をB席と改称（全面ガラス張風除化）
	6.	8	競輪のタベin札幌開催（北専プラザ）
	6.	19	サマータイム競輪開催（18日間、6/19～7/26）
	8.	27	第23回全国都道府県対抗自転車競技大会（第44回国民体育大会自転車競技リハーサル大会、8/27～8/30）
	9.	10	第15回日本競輪選手会北日本プロ選手権自転車競技大会（9/10～9/11）
	12.	19	第1車券発売所新築完成（2F集計センター及び事務室）
平成			
元.	4.	9	札幌場外車券売場発売関係機器更新、払戻関係機械化
	4.	16	国際競輪レース開催（4/16～4/18）
	6.	18	サマータイム競輪開催（18日間、6/18～7/26）
	7.	16	松風町サービスセンター2階車券発売払戻所開設（増築）
	9.	18	第44回国民体育大会秋季大会自転車競技大会（9/18～9/26）
	12.	26	第5回競輪グランプリ'89（立川市）開催中止（日競選と全輪協及び立川市との賞金増額交渉決裂）
2.	4.	16	特別観覧席出札口を正門（旧C席出札口）へ移設 特別観覧席A・B席を統合し料金を200円とする
	4.	22	国際競輪レース開催（4/22～4/24）
	6.	5	競輪のタベin札幌開催（東急イン）
	6.	15	競輪フェスティバル開催（ハーバービューホテル） 函館競輪キャラクター「くま」の愛称を一般公募により「りんりん」と決定 遊園地内あずま屋完成
	6.	15	第2トイレ内身障者用トイレ設置
	6.	17	函館競輪開設40周年記念競輪のいわき平臨時場外開設（6/17～6/26）
	7.	1	サマータイム競輪開催（12日間、7/1～7/24）
3.	1.	9	競走路照明設備完成
	1.	13	バンクフィールド内に「函館市民スケート場」オープン
	4.	1	本場中央処理装置等の導入 電光表示盤（着順表示装置）更新、移動式エンドレスカメラタワー導入、 移動式走路審判塔導入、バックスタンド有蓋完成
	4.	14	ファン用復路バスを無料化
	5.	5	国際競輪レース開催（5/5～5/7）
	6.	15	函館競輪開設41周年記念競輪のいわき平臨時場外開設（6/5～6/25）
	6.	30	サマータイム競輪開催（21日間、6/30～8/7）
	7.	26	サマーフェスティバル開催（バンク内）

年	月	日	
3.	12.	31	正面側有蓋通路改修
4.	4.		発券機(UTI)を更新, マルチ車券(5ベット, 1枚限度額10万円) 全場の発売窓口に表示器を設置 本場・松風に払戻機設置(札幌既設)
	4.	12	電話投票実施
	5.	12	場内入場改札ブース改修
	6.	30	競輪のタベin札幌開催(センチュリーロイヤルホテル 200名)
	7.	5	サマータイム競輪開催(12日間 7/5 ~ 7/28)
	8.	27	ふるさとダービー函館前夜祭開催(バンク内)
	8.	28	場内案内板設置(3箇所)
	8.	29	ふるさとダービー函館開催(8/29 ~ 9/1)
10.	11		第1回レディース教室開催(40名)
11.	30		衛星放送受信用アンテナ設置
5.	3.	30	選手宿舍内部改修完成(11レース実施対応/104名収容)
	4.	1	バック1階発売所に前売発売窓口設置(2窓)
	5.	28	競輪のタベin札幌(ホテルアース 200名)
		30	第2回レディース教室開催(40名)
	6.	5	第2発売所有蓋通路改修完成 バックスタンド4階椅子席設置(290席) バックスタンド裏ネットフェンス改修完成 カメラ撮影席拡張完成(メインスタンド) 場内舗装改修及び噴水池周辺芝生植栽完成 ふるさとダービー函館前夜祭開催(市民会館)
	7.	3	ふるさとダービー函館開催(7/3 ~ 7/6)
	7.	18	サマータイム競輪開催(6日間 7/18 ~ 7/27)
	9.	15	第3回レディース教室開催(40名)
6.	6.	12	第4回レディース教室開催(33名)
	6.	18	函館競輪開設44周年記念競輪の青森及びいわき平臨時場外開設 (6日間 前節 6/18 ~ 6/20, 後節 6/25 ~ 6/27)
	6.	26	札幌場外ファン招待 30名
	7.	20	競輪のタベin札幌(札幌東急イン 200名)
	7.	24	サマータイム競輪開催(6日間 7/24 ~ 8/2)
	9.	18	第5回レディース教室開催(40名)
10.	4		こどもの家設置(こども休憩所)
7.	4.	15	函館本場にて早朝発売の実施(7時30分から 発売2窓, 払戻1窓) 平成7年度第1回前節S級シリーズのいわき平臨時場外開設(4/15 ~ 4/17)
	5.	13	兵庫県南部地震災害復興競輪(名古屋市)場外発売(5/13 1日間)
	5.	28	第1回函館競輪初心者教室開催(30名)
	6.	1	勝者投票法の変更 1R~3R 連勝複式 4R~最終R 連勝単式
	6.	17	函館競輪開設45周年記念競輪の青森及びいわき平臨時場外開設 (6日間 前節 6/17 ~ 6/19, 後節 6/24 ~ 6/26)
	7.	16	サマータイム競輪開催(6日間 7/16 ~ 7/25)
	8.	27	第2回函館競輪初心者教室開催(30名)
	9.	28	第22回北日本地区プロ選手権自転車競技大会開催
	9.	29	競輪のタベin函館(函館国際ホテル 200名)
11.	3		第12回後節S級シリーズの青森及びいわき平臨時場外開設(11/3 ~ 11/5) 第3回函館競輪初心者教室開催(30名) 函館ケーブルテレビ実況放映実施(場外含む全レース)
8.	4.	1	松風町サービスセンター1階ホール部分改修および映像プロジェクター更新
	4.		札幌場外車券売場80インチマルチビジョン設置
	6.	15	函館競輪開設46周年記念競輪の青森・いわき平・玉野・京王閣
	6.	23	札幌場外ファン・バスツアー招待(30名)
	7.	6	第6回後節S級シリーズのいわき平臨時場外開設(7/6~7/8)
	7.	14	サマータイム競輪開催(9日間 7/14~7/30)
	7.	23	ナイター競輪走行調査の実施(19:00 ~ 20:30)

年	月	日	
8.	8.	10	競走路ネットフェンス改修
	11.	2	第12回後節S級シリーズの青森及びいわき平臨時場外開設 (11/2 ~ 11/4)
	11.	3	札幌場外ファン・バスツアー招待 (30名)
9.	1.	31	メインスタンド・南側スタンド屋根葺替工事
	4.	1	勝者投票法の変更 10R制・11R制の場合 1R~2R 連勝複式 3R~最終R連勝単式 12R制の場合 1R~3R 連勝複式 4R~12R 連勝単式
	4.	18	FM北海道での競輪入門講座放送 (11/14 まで31回放送)
	4.	20	車番投票制およびマークカード投票 (全窓) の開始 投票機器を車番導入機器に改造 Fネット利用によるファクシミリサービスの開始
	5.	17	第3回前節S級シリーズのいわき平臨時場外開設 (5/17~5/19)
	6.	21	函館競輪開設47周年記念競輪の青森・いわき平・玉野・京王閣・S六郷 臨時場外開設 (6日間 前節 6/21 ~ 6/23, 後節 6/28 ~ 6/30)
	6.	22	開設47周年記念競輪フェスティバル 「田中義剛とバンクで遊ぶ〇×ウルトラクイズ」実施
	6.	27	競輪のタベ in 札幌 (札幌場外車券売場内 100名)
	7.	6	サマータイム競輪開催 (12日間 7/6~7/30) サマータイム競輪期間中の毎日曜日にイベント (ミニ四駆大会等) の開催
	11.	8	第12回後節S級シリーズの青森及びいわき平臨時場外開設 (11/8 ~ 11/10) 札幌場外ファン・バスツアー招待 (40名)
10.	1.	24	メインスタンド・南側スタンド屋根葺替改修
	4.	1	インターネットホームページ開設 (レースライブ・オッズ・各種情報) 前売オッズの提供 (本場・松風・札幌) FMいるか放送開始 (最終レース実況) テレドームサービス開始 (レース実況中継, レース結果・開催案内)
	4.	10	照明鉄塔投光器ランプ交換, 角度調整
	4.	11	第1回前節S級シリーズのいわき平臨時場外開設 (4/11~4/13)
	4.	13	第1回ナイトー走行調査
	5.	1	衛星無線局開設 (衛星通信を利用したデジタル映像の配信)
	5.	26	第2回ナイトー走行調査
	6.	16	第3回ナイトー走行調査
	6.	18	函館競輪開設48周年記念競輪前夜祭「ファンのタベ」 (ホテル 函館ロイヤル)
	6.	20	函館競輪開設48周年記念競輪の青森・いわき平・玉野・京王閣・S六郷 臨時場外開設 (6日間 前節 6/20 ~ 6/22, 後節 6/27 ~ 6/29)
	6.	30	走路周辺および場内照明設備改修 (4/6 ~ 6/30)
	7.	8	全国初のナイトー競輪開催 (12日間 7/8~7/30) ナイトー競輪オープニングイベントの開催 (神山雄一郎) ナイトー競輪期間中冷飲料水サービス, 正門・バンクの電飾 ナイトー関東ツアーの実施 (7/9 ~ 7/11, 50名)
	10.	23	競輪のタベ in 札幌 (札幌場外車券売場内 100名)
	11.	1	第12回後節S級シリーズの青森・いわき平・S男鹿・S鹿島の 臨時場外開設 (11/1 ~ 11/3)
	11.	3	札幌場外ファン・バスツアー招待 (40名)
11.	3.	31	選手管理棟ボイラー交換
	4.	1	勝者投票法の変更 全R枠番は連勝複式, 車番は連勝単式 実況アナウンス放送委託
	4.	10	第1回前節S級シリーズのいわき平・S男鹿・S鹿島の臨時場外開設 (4/10~4/12)
	5.	25	第1回ナイトー走行調査
	6.	16	函館競輪開設49周年記念競輪前夜祭「ファンのタベ」 (市民会館 200名)
	6.	18	函館競輪開設49周年記念競輪の青森・いわき平・S男鹿・S鹿島・S六郷・高松 京王閣・S山陽・ラピスタ新橋・高松・静岡・和歌山の臨時場外開設 (6日間 前節 6/20~6/22, 後節 6/27~6/29)
	6.	23	「ファンのタベ in 札幌」 (札幌プリンスホテル 200名)

- | 年 | 月 | 日 | |
|-----|-----|----|---|
| 11. | 6. | 30 | 走路周辺（3コーナー～4コーナー）および場内照明設備改修（4/6～6/30） |
| | 7. | 8 | ナイター競輪開催（24日間 7/8～8/26）
ナイター競輪オープニングイベントの開催（井上茂徳）
ナイター競輪期間中冷飲料水サービス、正門・バンクの電飾
ナイター関東・関西ツアーの実施（7/9～8/26, 5回 123名）
ナイター競輪の青森・いわき平・花月園・S男鹿・S鹿島・S六郷の臨時場外
開設（全レース, 3レース以降, 8レース以降の前売併売） |
| | 8. | | 札幌場外車券売場の呼称を「札幌サイクルセンター」と決定 |
| | 9. | | ナイター競輪「フォトコンテスト」受賞者決定（応募6.0点 入賞2.2点） |
| | 9. | 10 | 特別観覧席の便器および表便所扉等改修 |
| | 11. | 1 | 第12回後節S級シリーズの青森・いわき平・S男鹿・S鹿島・S石鳥谷の
臨時場外開設（11/1～11/3） |
| | 11. | 30 | 札幌場外車券売場の外壁・館内の塗装およびトイレ、ホール玄関（風除室設置等）の
改修（改修期間：9/1～11/30） |
| 12. | 3. | 22 | 松風町サービスセンター一部改修（指定席観覧席設置） |
| | 4. | | 市営函館競輪場改築「基本設計・実施設計」（～13年3月） |
| | 4. | 8 | 第1回前節S級シリーズのいわき平・S男鹿・S鹿島・石鳥谷
の臨時場外開設（4/8～4/10） |
| | 6. | 10 | 函館競輪開設50周年記念競輪の青森・いわき平・S男鹿・S鹿島・石鳥谷・S六郷・
静岡・玉野・四日市・伊東・小田原・和歌山・西宮・S南国・S山陽・L新橋の臨時
場外開設（6日間 前節 6/20～6/22, 後節 6/27～6/29）
記念競輪フェスティバル（前節 6/20～6/22, 後節 6/27～6/29）
記念競輪関東ツアーの実施（2回 参加者35名） |
| | 6. | 17 | 「函館競輪テーマ曲決定」（グランプリ受賞曲：放つ感情） |
| | 6. | 28 | ナイター競輪開催（6/28～9/7 27日間）
ナイター競輪期間中冷飲料水サービス、正門・バンクの電飾
ナイター関東ツアーの実施（7/3～9/7, 4回 参加者67名）
ナイター競輪の青森・いわき平・花月園・S男鹿・S鹿島・S六郷の臨時場外開設
（全レース, 3レース以降, 8レース以降の前売併売） |
| | 7. | 21 | 札幌大通イベント実施（7/21・27・28） |
| | 7. | 30 | 日本競輪選手会北日本地区プロ大会ナイター開催
開設50周年場内フェスティバル開催 |
| | 11. | 4 | 第12回後節S級シリーズ（北日本レインボーカップ）の青森・いわき平・S男鹿・
S鹿島の臨時場外開設（11/4～11/6） |
| | 12. | 20 | ふるさとダービー函館競輪運営協議会設立総会 |
| 13. | 5. | 16 | ナイター競輪開催（～8/19, 35日間）
電飾花火2基等バンク, 場内電飾 |
| | 6. | 28 | ふるさとダービー函館開催（6/28～7/1）
記念イベント実施（縁日, 屋台, 子供ショー等）
観戦ツアーの実施（参加者30名） |
| | 8. | 20 | 市営函館競輪場改築工事現場着工 |
| | 9. | 7 | 改築工事のため, 第1投票所および仮設投票所での場外開設
松風町サービスセンター改築工事のため, 仮設投票所での場外開設 |
| 14. | 4. | 1 | 選手級別制度の改正（S・A・B3級9班からS・A2級5班となる） |
| | 4. | 12 | 函館市営いわき平競輪開催（いわき平競輪場において代替開催）（～4/14） |
| | 5. | 1 | 函館市営青森競輪開催（青森競輪場において代替開催）（～5/3） |
| | 5. | 7 | 全面改築に伴う休止（～7/5, 60日間） |
| | 6. | 24 | 市営函館競輪場改築本体工事完了 |
| | 7. | 3 | 新競輪場一般公開 |
| | 7. | 4 | 函館記念競輪ファン感謝の夕べ |
| | 7. | 6 | 新競輪場仮オープン記念セレモニー
7賭式導入 2枠複, 2枠単, 2車複, 2車単, 3連複, 3連単, ワイド |
| | 7. | 6 | 開設52周年記念競輪（～7/9, 4日間） |
| | 7. | 9 | 札幌ファン日帰り無料バスツアー（参加者40名） |
| | 7. | 21 | ナイター競輪開催（～9/29, 34日間） |

年	月	日		
14.	8.	1	テレシアター, コミュニティロビー市民開放開始	
	9.	3	3連単高額配当1, 788, 750円(全国競輪場第2位〔当時〕)	
	9.	26	北駐車場工事完了	
	9.	28	競輪初心者教室開催(全輪協共催)	
	9.	29	日本競輪選手会設立50周年記念ファン感謝イベント	
	10.	1	競輪ポイントカード導入	
	11.	10	平成14年度市営函館競輪(64日間開催)閉幕	
	12.	10	南駐車場工事完了	
	15.	4.	1	新競輪場全面オープン
		4.	27	競輪初心者教室(～5/25, 4回, 全輪協共催)
5.		4	ナイター競輪開催(～10/5, 47日間)	
6.		16	札幌場外売場単独発売(～3/22, 18日間)	
6.		21	開設53周年記念競輪(～6/24, 4日間)	
6.		24	札幌ファン日帰り無料バスツアー(参加者40名)	
7.		27	競輪入門教室(～8/17, 2回, 日自振共催)	
8.		20	ふるさとダービー函館競輪運営協議会設立総会	
9.		14	シルバーサービスデー(65歳以上の方特別観覧席無料)	
11.		9	平成15年度市営函館競輪(76日間開催)閉幕	
16.		4.	29	競輪初心者教室(～5/27, 4回, 全輪協共催)
	5.	1	ナイター競輪開催(～10/1, 39日間)	
	5.	21	サテライト石狩オープン(函館市:幹事施行者)	
	6.	24	ふるさとダービー函館ファン感謝の夕べ(参加者300名)	
	6.	26	ふるさとダービー函館(～6/29, 4日間)	
	7.	8	A級ツイントーナメント実施(～10/30 30日間)	
	8.	10	市職員のためのナイター競輪ビギナーズセミナー開催(参加者28名)	
	10.	28	青森市営函館競輪開催(青森競輪場競走路改修工事に伴う代替開催)(～10/30)	
	11.	3	札幌ファン日帰り無料バスツアー(参加者40名)	
	11.	5	青森市営函館競輪開催(青森競輪場競走路改修工事に伴う代替開催)(～11/7)	
17.	11.	7	平成16年度市営函館競輪(76日間開催, 青森競輪函館代替含む)閉幕	
	11.	8	場外発売日の特別観覧席料金値下げ(300円→100円)	
	4.	1	キッズルーム, 会議室, プレスセンター, 検車場を市民開放箇所に追加	
	4.	2	競輪初心者教室(開催中随時, ～3/30)	
	4.	16	競輪予想会(～11/5, 市営函館競輪各開催最終日)	
	4.	22	ナイター競輪開催(～10/23, 60日間)	
	4.	22	合併記念レース開催(南茅部賞, ～4/24)	
	5.	5	合併記念レース開催(恵山賞, ～5/7)	
	5.	13	合併記念レース開催(戸井賞, ～5/15)	
	5.	18	合併記念レース開催(楡法華賞, ～5/20)	
18.	6.	29	愛・地球博協賛ナイター競輪開催(～7/1)	
	8.	21	開設55周年記念競輪(～8/24, 4日間)	
	11.	5	札幌ファン日帰り無料バスツアー(参加者40名)	
	11.	5	平成17年度市営函館競輪(73日間開催, 愛・地球博協賛ナイター競輪含む)閉幕	
	4.	12	第1回藤巻兄弟杯(～4/14, 3日間)	
	4.	20	予想屋運上氏と情報ガイダンスコーナー主任による予想トークショー(～11/8, 1回前節・7回を除く各開催の準決勝・決勝)	
	5.	11	いわき市営函館競輪開催(いわき平競輪場全面改修工事に伴う代替開催)(5/11～5/13, 6/27～6/29)	
	7.	10	バンクに「Sea Side Bank HAKOODATE」及びマスコットキャラクター「りんりん」をペイント	
	7.	19	サマーナイトフェスティバルファン感謝の夕べ(参加者300名)	
	7.	21	サマーナイトフェスティバル(～7/22, 2日間)	
	7.	21	札幌ファン日帰り無料バスツアー(参加者40名)	
8.	14	開設56周年記念競輪(～8/17, 4日間)		
9.	1	公園広場にミニバンク及び遊具を設置		
10.	7	函館けいりんイメージガール名称「りんりんガールズ」に決定		
11.	8	平成18年度市営函館競輪(75日間開催, いわき平競輪函館代替含む)閉幕		

年	月	日		
19.	4.	8	函館競輪メールマガジン「Star ☆ Light」配信（～10/25, 各開催日毎に配信）	
	4.	9	第2回藤巻兄弟杯（～4/11, 3日間）	
	4.	9	特別観覧席の一部をレディース・カップル席として開放（～10/25, 7回を除く函館全開催日）	
	4.	10	けいりん教室「How to びぎな～ず」開催（～9/2, 12回）	
	4.	10	予想屋運上氏と情報ガイダンスコーナー主任による予想トークショー（～10/25, 7回を除く各開催の準決勝・決勝）	
	4.	17	函館競輪情報誌「Star ☆ Light」刊行（～10/25, 6回刊行）	
	5.	11	リラックスコーナー開設	
	8.	2	ふるさとダービー函館ファン感謝の夕べ（参加者300名）	
	8.	2	夕張支援チャリティオークション実施（寄付金64万円 8/2, 8/4～7の期間でのべ9回）	
	8.	4	ふるさとダービー函館（～8/7, 4日間）	
	8.	4	函館けいりんマスコットキャラクター「ぷりりん」誕生	
	8.	7	札幌ファン日帰り無料バスツアー（参加者40名）	
	10.	23	函館ナイター10周年記念競輪「スターライトカップ争奪戦」開催（～10/25, 3日間）	
	10.	25	札幌ファン日帰り無料バスツアー（参加者40名）	
	10.	25	平成19年度市営函館競輪（67日間開催）閉幕	
	12.	27	選手級班にS級S班を創設	
	12.	31	F1・F2競輪の12レース導入	
	20.	3.	25	函館競輪情報誌「Star★Light」刊行（～10/25, 8回刊行）
		4.	1	日本トーター株式会社による包括委託の開始
4.		5	メインスタンド4階にロイヤル室を新設（4回を除く函館・場外全開催日）	
4.		8	函館競輪メールマガジン「Star ☆ Light」配信（～11/5, 各開催日毎に配信）	
4.		9	第3回藤巻兄弟杯（～4/11, 3日間）	
4.		9	一般入場料を無料化	
4.		10	予想屋運上氏と情報ガイダンスコーナー主任による予想トークショー（～11/5, 4回を除く各開催の準決勝・決勝）	
4.		16	サテライト札幌（旧札幌サイクルセンター）リニューアルオープン	
5.		7	競走路表面処理工事（～5/27）	
5.		28	重勝式投票「Kドリームス」発売開始（～11/5, 全開催日）	
6.		4	公園広場に遊具を設置	
6.		8	開設58周年記念競輪（～6/11, 4日間）	
8.		2	公園広場を水遊び広場として開放（～8/18, 函館・場外全開催日）	
8.		31	「戸井マグロ」の実演解体ショー&即売会を実施	
11.		5	平成20年度市営函館競輪（58日間開催）閉幕	
12.		9	サテライト石狩でAiba石狩オープン	
21.		4.	1	松風町サービスセンターを「サテライト松風」に名称変更
	4.	8	函館競輪メールマガジン「Star ☆ Light」配信（～10/28, 各開催日毎に配信）	
	4.	12	予想屋運上氏と情報ガイダンスコーナー主任による予想トークショー（～10/28, 8回を除く各開催の決勝）	
	4.	17	第4回藤巻兄弟杯（～4/19, ナイター3日間）	
	5.	22	公園広場に遊具（ブランコ）を設置	
	6.	9	サテライト札幌でAiba札幌中央オープン	
	7.	17	公園広場を水遊び広場として開放（～8/16, 函館・場外全開催日）	
	8.	9	開設59周年記念競輪（～8/12, 4日間）	
	10.	28	平成21年度市営函館競輪（58日間開催）閉幕	
	22.	4.	5	競走路表面処理工事（～4/19）
4.		8	e-スマートカードによる車券販売開始	
4.		8	函館競輪メールマガジン「Star ☆ Light」配信（～11/7, 各開催日毎に配信）	
4.		26	第5回藤巻兄弟杯（～4/28, ナイター3日間）	
4.		26	特別観覧席に新モニター設置	
4.		28	予想屋運上氏と情報ガイダンスコーナー主任による予想トークショー（～10/26, 2・8・14回を除く各開催の決勝）	
5.		14	全日本プロ選手権自転車競技大会記念競輪（～5/15, 2日間）	
5.		16	全日本プロ選手権自転車競技大会	
5.		30	4重勝2連勝複式で公営競技史上最高配当額となる159,787,340円の払い戻し	

年	月	日	
22.	6.	12	ACCトラックアジアカップ2010日本ラウンド(～6/14, 3日間)
	6.	25	ヤマダ電機ポイントサービス開始
	7.	9	クラブツーリズムと共同により「旬感!みなみ北海道大収穫祭」を開催(～7/11, 3日間)
	7.	17	サマーナイトフェスティバル(～7/18, 2日間)
	7.	24	公園広場を水遊び広場として開放(～8/16, 函館・場外全開催日)
11.	4		開設60周年記念競輪(～11/7, 4日間) 同開催をもって平成22年度市営函館競輪(62日間開催)閉幕
23.	3.	11	東日本大震災発生
	3.	21	東日本大震災被災者選手宿舎に受入(～3/26, 1家族3名)
	4.		東日本大震災に伴う節電対応のため、4月開催のFⅠ・FⅡ各1開催を日中開催に変更
	4.	8	函館競輪メールマガジン「Star ☆ Light」配信(～11/7, 各開催日毎に配信)
	4.	8	3階特別観覧席にコーヒーコーナー設置
	4.	8	1階スペースに読書コーナー設置
	4.	16	第6回藤巻兄弟杯(～4/18, 3日間)
	4.	28	予想屋蓮上氏と情報ガイダンスコーナー主任による予想トークショー(～10/26, 4回を除く各開催の決勝)
	6.	11	開設61周年記念競輪(～6/14, 4日間)
	7.	25	公園広場を水遊び広場として開放(～8/14, 函館・場外全開催日)
	9.	17	サテライト旭川オープン
10.	25		平成23年度市営函館競輪(58日間開催)閉幕
24.	3.	5	喫煙ルームの設置(3階までの各階1箇所ずつ)および2階へのキッズルーム移設(～3/23)
	4.	1	競走路表面処理工事(～4/16)
	4.	18	函館競輪携帯サイト開設
	4.	20	第7回藤巻兄弟杯(～4/22, ナイター3日間)
	4.	22	元選手高村敦氏によるレース展望(～10/21, 4回を除く各開催の決勝)
	6.	14	函館初となるGⅠレース, 第63回高松宮記念杯(～6/17, 4日間)開催
	7.	21	公園広場を水遊び広場として開放(～8/15, 函館・場外全開催日) 水遊び広場開放にあわせて「りんりん似顔絵コンテスト」開催
	10.	1	サテライト旭川での発売業務を終了
	10.	21	平成24年度市営函館競輪(58日間開催)閉幕
	11.	30	サテライト旭川での払戻業務を終了し, 完全閉鎖
25.	2.	8	スタンド2階にGambooBETターミナルオープン
	4.	10	初心者ガイダンスコーナーを2階に移設し, コインロッカーを設置(～4/12)
	4.	16	第8回藤巻兄弟杯(～4/18, ナイター3日間)
	4.	18	元選手高村敦氏によるレース展望(～10/21, 4回を除く各開催の決勝)
	5.	31	開設63周年記念競輪(～6/3, 4日間)
	7.	28	公園広場を水遊び広場として開放(～8/18, 函館・場外全開催日)
	10.	4	「カルチャーナイト」としてファン向け競輪場内見学ツアー開催
	10.	21	平成25年度市営函館競輪(55日間開催)閉幕
26.	2.	9	2階食堂側に喫煙スペースを設置
	3.	26	競輪場内にてW i - F i 利用サービス開始
	4.	10	函館競輪初のガールズケイリン開催
	4.	12	元選手高村敦氏によるレース展望(～10/20, 各開催の決勝レースおよび記念競輪巴賞)
	4.	19	第9回藤巻兄弟杯(～4/21, ナイター3日間)
	5.	12	競走路表面処理工事(～6/5)
	6.	7	船橋市非公認キャラクター「ふなっしー」来場
	7.	26	開設64周年記念競輪(～7/29, 4日間)
	8.	3	公園広場を水遊び広場として開放(～8/19, 函館・場外全開催日)
	10.	3	「カルチャーナイト」としてファン向け競輪場内見学ツアー開催
	10.	20	平成26年度市営函館競輪(52日間開催)閉幕
27.	4.	16	第10回藤巻兄弟杯(～4/18, ナイター3日間)
	4.	18	元選手高村敦氏によるレース展望(～10/20, 各開催の決勝レース, サマーナイト2日目・3日目および記念競輪巴賞)
	7.	25	公園広場を水遊び広場として開放(～8/9, 函館・場外全開催日)
	8.	21	第11回サマーナイトフェスティバル, ガールズケイリンフェスティバル2015(～8/23, 3日間)
	10.	2	「カルチャーナイト」としてファン向け競輪場内見学ツアー開催
	10.	31	開設65周年記念競輪(～11/3, 4日間)

年	月	日	
27.	10.	31	平成27年度市営函館競輪(55日間開催)閉幕
28.	4.	1	函館競輪場映像システム更新(アナログ映像よりデジタル映像へ) 監視カメラシステムおよび無停電電源装置更新 「函館けいりんホームページ」リニューアル ガールズケイリン育成プロジェクト「WGP(ホワイトガールズプロジェクト発足(～10/31))」 サテライト松風Wi-Fi利用サービス開始
	4.	10	ナイター競輪発売時、「湯の川～競輪場ルート」運行開始 函館競輪初の場外ナイター発売開始(サマーナイトフェスティバル除く)
	4.	16	函館競輪本場開催の普通競輪で競走得点トップを1番車に固定した番組試行開始 市営函館競輪場にて「函館けいりんオリジナルグッズ」販売開始 特別観覧席・スターライトカフェにてカップラーメンサービス開始
	4.	22	第11回藤巻兄弟杯(～4/24, ナイター3日間)
	5.	24	インフィールド舗装工事(～6/10)
	7.	20	「函館けいりんオリジナルグッズ」インターネット販売開始
	7.	23	開設66周年記念競輪(～7/26, 4日間)
	7.	30	公園広場を水遊び広場として開放(～8/15 函館・場外全開催日)
	8.	28	市営函館競輪場バンクを使用し、「函館けいりんバンクフェスタ&自転車教室」開催
	9.	21	「カルチャーナイト」としてファン向け競輪場内見学ツアー開催
	10.	16	平成28年度市営函館競輪(49日間開催)閉幕
	10.	19	競走路表面処理工事(～11/8)
29.	4.	6	函館競輪場のゴミ集積所にゴミ圧縮機導入
	4.	17	芸人「玉袋筋太郎」の競輪スジニコミコンテンツ開始(全5回)
	4.	18	ガールズケイリン育成プロジェクト「WGP2期」スタート 毎日当たる視聴者キャンペーン ネット応募スタート
	4.	24	第12回藤巻兄弟杯(～4/26, ナイター3日間) メインスタンドにUFOキャッチャー導入
	5.	18	開設67周年記念競輪(～5/21, 4日間)
	5.	24	インフィールド舗装工事(～6/17)
	6.	25	つどい札幌スポカル2017イベントに函館競輪場マスコットキャラクター「りんりん」参加
	7.	12	自動販売戻戻期インバウンド向け操作ガイダンススタート
	7.	24	【今、函館は「白(1番車)」があつい!】クイズ実施
	7.	29	公園広場を水遊び広場として開放(～8/15 函館・場外全開催日)
	8.	19	ノースランドカップ開催(～8/21)(19.20日 イベント開催)
	8.	12	いわき平オールスター競輪イベントに函館競輪場マスコットキャラクター「りんりん」と 暁月めぐみ参加
	9.	8	「ツール・ド・北海道2017」開催(～9/10) (市営函館競輪場北側駐車場をステージ・スタート・ゴールとして運用協力)
	9.	22	「カルチャーナイト」としてファン向け競輪場内見学ツアー開催
	10.	13	平成29年度市営函館競輪(49日間開催)閉幕
	10.	15	市営函館競輪場バンクを使用し、「函館けいりんバンクフェスタ&自転車教室」開催
30.	4.	7	北海道選手応援企画、「俺の函館選手権2018」応募スタート
30.	4.	13	謎のマスクマンYouTubeLive配信開始
	4.	14	サテライト松風にて、WGP卒団生によるトークショー開催
	4.	26	GIIIナイター「スターライトクラウン」(～4/29, ナイター4日間)※函館競輪初のナイターGIII
	5.	6	日本名輪会カップ第13回藤巻兄弟杯(～5/8, ナイター3日間)
	5.	8	日本名輪会 井上重徳×藤巻昇トークショー開催
	6.	2	開設68周年記念競輪(～6/5, ナイター4日間)
	7.	14	公園広場にてお子様向けイベント「チャレンジ・ザ・ミニレース」開催
	7.	26	公園広場を水遊び広場として開放(～8/19 函館・場外全開催日)
	8.	16	いわき平オールスター競輪イベントに函館競輪場マスコットキャラクター「りんりん」の ふわふわドーム参加(～8/17, 2日間)
	9.	6	北海道胆振東部地震発生し、函館市で震度5弱を観測 北海道全域が停電するブラックアウト発生 地震および大規模停電の影響で、第9回後節、第10回の開催を中止
	10.	18	平成30年度市営函館競輪(44日間開催)閉幕
	10.	20	市営函館競輪場バンクを使用し、「トワイライトバンクフェスタ」を開催
	10.	22	競争路表面処理工事(～11中旬)

年	月	日	
元	4.	14	ミッドナイト競輪開催(4/14~8/15 計3回6節 18日間)
	5.	16	第13回名輪会カップ藤巻昇杯(～5/18, ナイター3日間)
	5.	30	市営函館けいりん宣伝大使任命
	6.	22	開設69周年記念競輪(～6/25, 4日間)
	7.	19	第1回俵信之杯(～7/21, ナイター3日間)
	7.	19	公園広場を水遊び広場として開放(～8/18 函館・場外全開催日)
	9.	22	ジンギスカンプロレスin函館競輪場開催
10.	4		システム障害発生により, 第12回前節(10/4~6)開催中止
10.	18		令和元年度市営函館競輪(61日間開催)閉幕
2.	2.	27	新型コロナウイルス感染症拡大防止のため, 全国一律で競輪場および場外車券売場において車券の発売中止
	4.	15	新型コロナウイルス感染症拡大防止のため, 第1回前節(4/19~4/21), 後節(名輪会カップ藤巻昇杯(5/1~5/3)), 第2回前節(4/26~4/28), 第3回(5/8~5/10)の開催中止を決定
	5.	8	新型コロナウイルス感染症拡大防止のため, 第4回(開設70周年記念競輪(5/16~5/19)), 第2回後節(5/24~5/26)の開催中止を決定
	6.	4	第5回前節(俵信之杯(～6/6))より無観客で開催
	6.	15	函館競輪場およびサテライト松風で場外発売を再開
	7.	1	新型コロナウイルス感染拡大防止のため, 開催枠組みをGⅢ, FⅠ, FⅡは7車立9レース制(GⅠ, GⅡは9車立)に変更
	7.	13	第7回前節(～7/15)より有観客で開催
	8.	7	GⅢナイター「函館ミリオンナイトカップ」(～8/10, 4日間)
10.	1		新型コロナウイルス感染拡大防止のため, 開催枠組みをGⅢを9車立12レース制に戻し, FⅠ, FⅡは7車立12レース制に変更
10.	21		令和2年度市営函館競輪(40日間開催)閉幕
3.	3.	31	包括受託業者の変更に伴い, 電子マネー投票(eスマート)サービスが終了

3 施設の概要

(1) 函館競輪場

所在地 函館市金堀町10番8号
 指定年月日 昭和25年4月10日
 初回開催日 昭和25年6月30日(全国開設順位47番目)
 工期 平成13年6月12日から平成14年12月10日まで
 敷地面積 52,660.7㎡
 収容人員 約8,000人

・メインスタンド

①構造 鉄骨造5階建

②延床面積 8,827.25㎡

1階 2,771.64㎡

2階 2,557.42㎡

中3階 610.36㎡

3階 1,639.44㎡

4階 1,052.55㎡

5階 195.84㎡

③収容人員 2,700人 【立ち見】 1,014人

1階 メインエントランス コインゲート(入場料無料)

コミュニティロビー(100インチ映像)

コインロッカー 70台

読書コーナー

喫煙ルーム

2階 一般観覧席 842席(車椅子2席含む)

テレシアター 320席(車椅子2席含む), 大型映像装置設置(240インチ)

コインロッカー 18台

情報ガイダンスコーナー(映像, 書籍, パソコン)

キッズルーム(ぬいぐるみ, 絵本)

GamboBETターミナル

喫煙ルーム 2室

中3階 空調機械室

3階 特別観覧席 524席(車椅子2席含む) 2人席, 13インチ卓内液晶モニター261台

入場料400円

コインロッカー 18台

喫煙ルーム

4階 ロイヤル席 18席(5室)

入場料 席貸し2,000円

部屋貸し10,000円

喫煙ルーム

5階 写真室, 場内テレビ放送室

駐 車 場 場 内 ・南 側 5,300㎡(249台) (車椅子利用者用5台含む)

・北 側 7,120㎡(334台) (車椅子利用者用4台含む)

借 上 ・南部下水処理場 7,600㎡(200台)

自 転 車 置 場 240台

自家発電設備 500KVA 1基

無停電電源装置 150KVA 1基

電光表示盤 1基

イントレスター 1基(自走式, 高さ20.5m)

ナイター照明設備 照明鉄塔 4基 252灯(63灯/基・高さ30m)

走 路 周 辺 メインスタンド 48灯(1KW)

プレスセンター 8灯(1KW)

選手管理棟 21灯(1KW)

コーナー投光 6基 12灯(2灯/基・1KW)

ナイター照度 バンク平均照度 1,387LX

発電機 2機(195KVA/機)

競走路の概要

周 長 400M

長軸の長さ 155.135M

短軸の長さ 82.896M

曲線半径 38.800M

直 線 ホーム 51.300M

円 曲 線 1センター 53.770M 2センター 57.770M

幅 ホーム 10.800M バック 9.800M

センター 7.800M

退避路 1.600M

傾 斜 角 度 ホーム 3度26分01秒

センター 30度36分51秒

曲線種類 マッコネル曲線

路面 アスファルト, ウォークトップ舗装

競走外柵 ポリカーボネートフェンス(高さ1.80M)

フィールド 人工芝, 市民スケート場(冬期間/12月~2月)

ゴール前照明 ミニハロゲン電球 2基 3.6灯(1.8灯/基・500W)

サービス施設

食 堂 0箇所

ファーストフード 1箇所(1階)

売 店 1箇所(2階)

自動給茶機 4箇所(1階, 2階, 3階)5台

飲料自販機 7箇所(1階, 2階, 3階)10台

(2) プレスセンター

所在地	函館市金堀町10番10号		
構造	鉄筋コンクリート造2階建		
延床面積	600.07㎡		
各階別面積	1階	249.35㎡	
	2階	350.72㎡	
各階の概要	1階	報道事務室, 印刷室, インタビュー室	
	2階	記者席 150席	

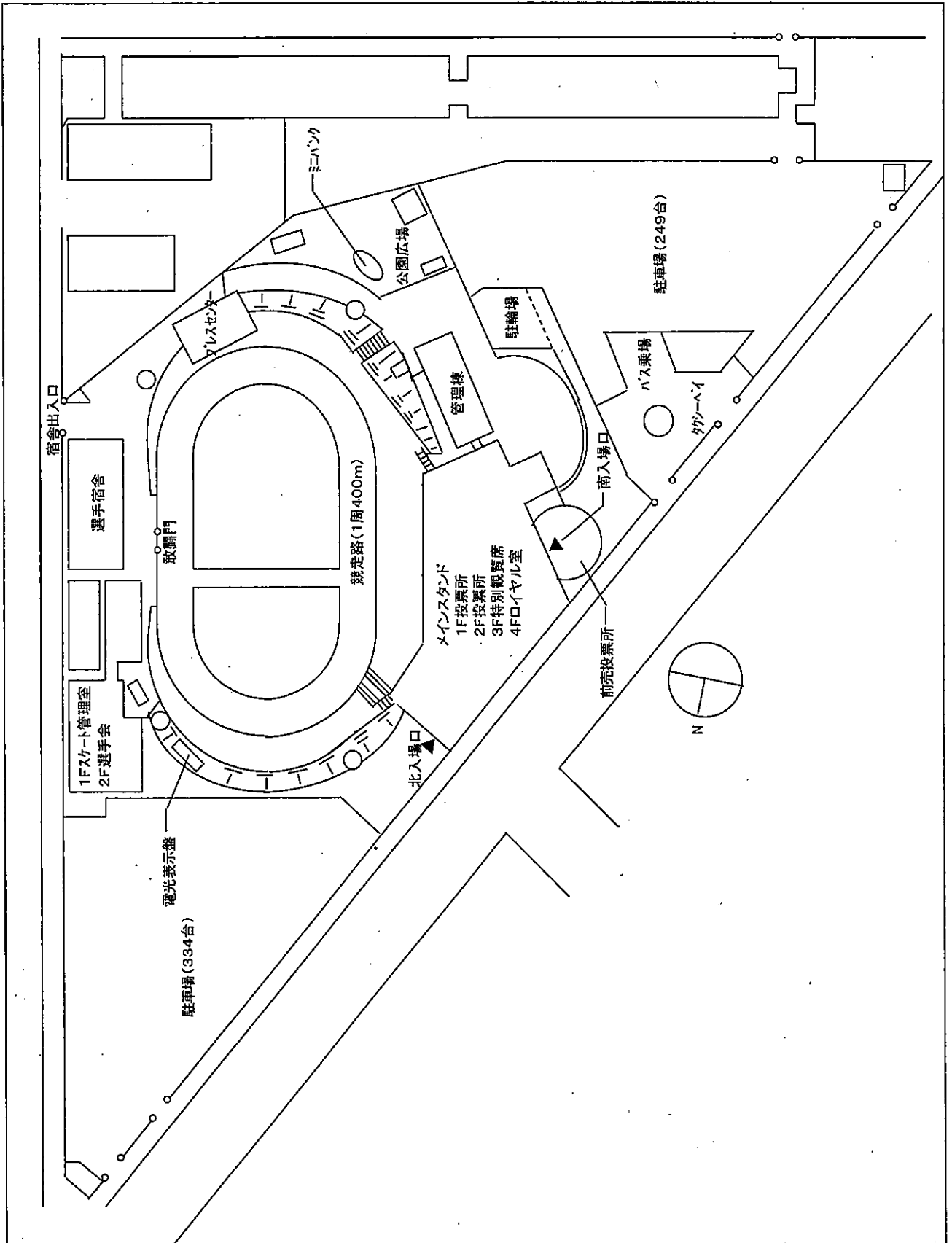
(3) 選手管理棟併設宿舎

所在地	函館市金堀町10番10号		
構造	鉄筋コンクリート造4階建		
延床面積	4,703.04㎡		
各階別面積	1階	1,186.82㎡	
	2階	1,208.96㎡	
	3階	1,165.73㎡	
	4階	1,141.53㎡	
各階の概要	1階	自転車整備・管理関係 検車場, トレーニング室, 医務室, 発走控室, 管理人室, 喫煙ルーム	
	2階	選手管理関係 選手管理事務室, 開催指導員室, 番組編成室, 賞典室, 選手控室 浴室, サウナ室, 売店, 洗濯・乾燥室	
	3階	選手宿泊関係 宿泊管理室, 宿泊室(11室), 食堂, マッサージ室, 洗濯・乾燥室 ラウンジ	
	4階	選手宿泊関係 宿泊室(19室), 洗濯・乾燥室, ラウンジ	
収容人員	120人		
選手駐車場	18台		

(参考) 旧函館競輪場施設の概要 (平成13年度現在)

敷地面積	52,660.7㎡			
収容人員	約13,300人(広場 約7,500人を含む)			
	【椅子席 1,211席】			
	・メインスタンド	特別観覧席	526席	
	・南側スタンド	一般席	380席	
	・バックスタンド	一般席	305席	
	【長板椅子席 3,102席】			
	・南側立見スタンド		1,320席	
	・北側スタンド		250席	
	・バックスタンド		1,232席	
	・バンク周辺ベンチ		300席	
	【立ち見】			
	・メインスタンド		約920人	
駐 車 場	場 内	・南 側	7,115.4㎡ (300台)	
		・北 側	6,672.9㎡ (250台)	
	借 上	・南部下水处理場	7,600㎡ (200台)	
自転車置場	約2,400台			
競走路の概要	周 長	400M		
	長軸の長さ	153.758M		
	短軸の長さ	85.306M		
	曲線半径	40M		
	直線	ホーム	39.200M	
	緩和曲線	1コーナー	64.500M	2コーナー 64.500M
		2コーナー	64.500M	4コーナー 64.500M
	円曲線	1センター	55.842M	2センター 55.842M
	幅員	ホーム	6.420M	バック 4.190M
		1センター	4.500M	2センター 9.300M
		退避路	1.650M	
	傾斜角度	ホーム	2度51分45秒	
		センター	29度51分18秒	
	曲線種類	マッコネル曲線		
	路面	アスファルト、ウォークトップ舗装		
	競走外柵	緩和ネットフェンス(高さ 1.90M)		
	フィールド	人工芝、花壇、市民スケート場(冬期間/12月~2月)		
サービス施設	食堂	正門付近、東門付近、バックスタンド3階		
	喫茶店	第2発売所		
	売店	特別観覧席、南側スタンド、バックスタンド3階		
	湯茶コーナー	特別観覧席、一般休憩所、南側スタンド、東門付近		
		有蓋通路、バックスタンド2・3階		

市営函館競輪場略図



(4) サテライト松風

所在地 函館市松風町10番9号
 所有者 オー・ティー・エス技術サービス株式会社
 開設年月日 昭和61年2月5日
 敷地面積 1,262.04㎡
 建築面積 1,451.30㎡
 延床面積 1,729.57㎡
 収容人数 810名
 自家発電設備 18KVA 1基, 10KVA 1基
 無停電電源装置 20KVA 1基
 全館冷暖房・空気清浄機設備

一般席

構造 鉄骨造地上3階建
 延床面積 1,317.10㎡
 1階床面積 610.46㎡
 2階床面積 624.41㎡
 3階床面積 82.43㎡
 収容人数 733人
 1階 椅子席 92席
 車椅子スペース 3席
 床暖房設備(椅子席部分)
 飲料自販機
 自動給茶機
 飲食店(売店) 1階
 喫煙ルーム
 2階 椅子席 122席
 飲料自販機
 自動給茶機
 喫煙ルーム

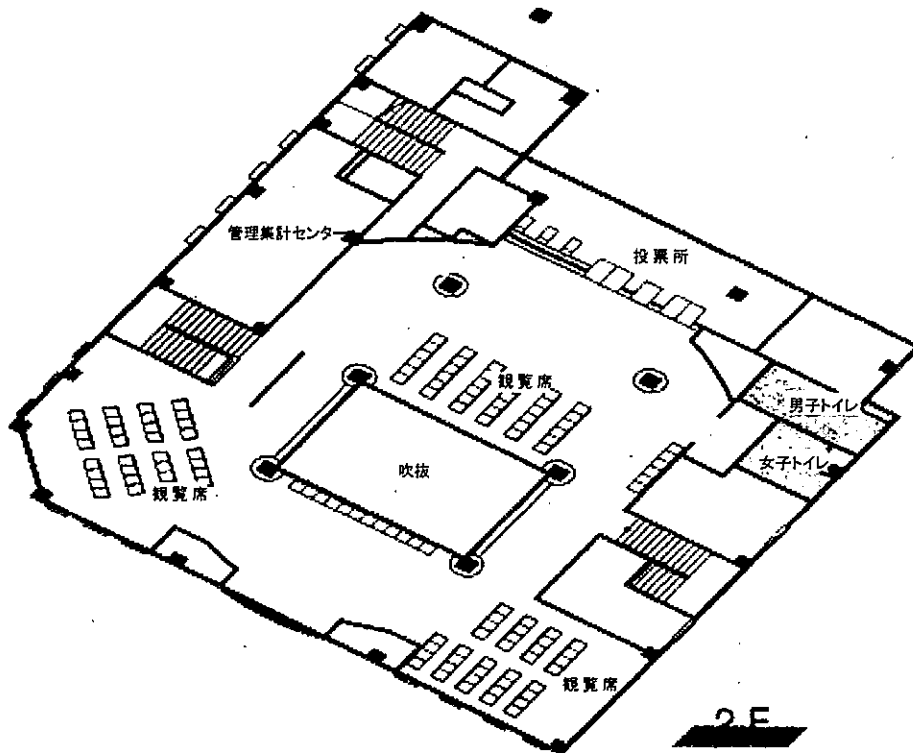
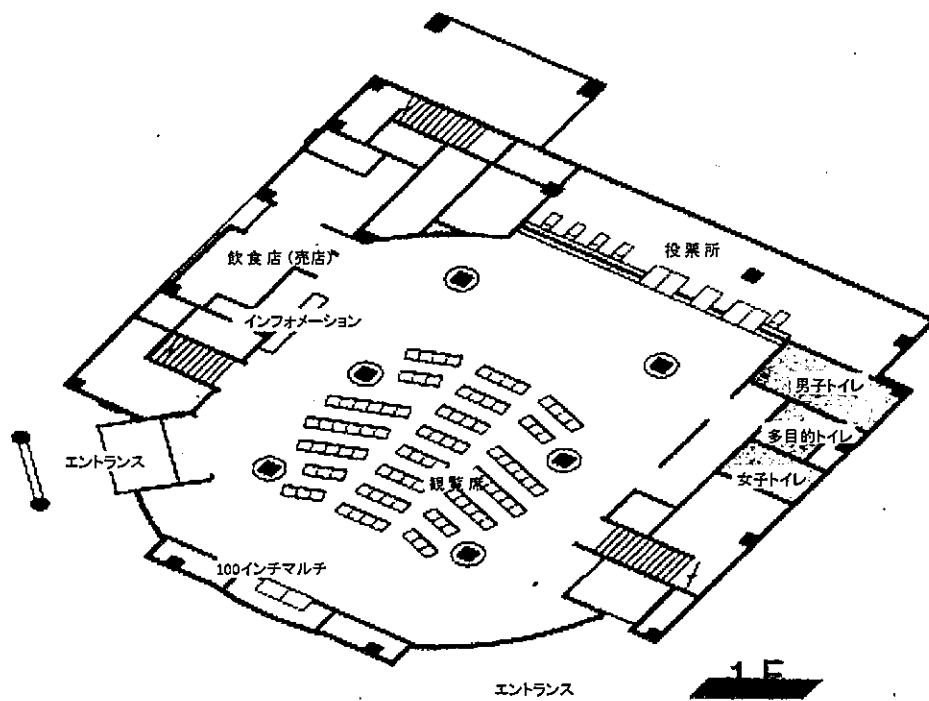
特別観覧席

構造 鉄骨造地上2階建
 延床面積 412.47㎡
 1階床面積 97.79㎡
 2階床面積 314.68㎡
 入場料 500円
 席数 77席
 サラウンド音響設備
 無料ドリンクサービス(自販機)
 喫煙ルーム

変遷

平成元年 7月 2階発売所関係増築
 平成8年 4月 1階ホール部分改修・映像プロジェクター(170インチ)更新
 平成11年 1月 施設所有者変更(日活株式会社からオー・ティー・エス技術サービス株式会社へ)
 平成11年 5月 衛星受信装置設置
 平成12年 3月 本館2階 一部改修(発売払戻所設置)
 新館2階 全面改修(指定席観覧席設置)
 平成13年 4月 特別観覧席喫煙室拡張
 平成13年 9月 本館改修工事のため、仮設投票所で発売
 平成14年 7月 リニューアルオープン, トータルゼータシステム更新
 平成16年 9月 特別観覧席の配置変更
 平成20年12月 本館屋上にプロジェクターを設置し、パーキング壁面へ500インチの映像を投影
 平成21年 4月 サテライト松風と改名
 平成28年 4月 映像システム更新(アナログ映像よりデジタル映像へ)
 監視カメラシステムおよび無停電電源装置更新

サテライト松風略図



4 函館競輪場施設市民開放の状況

(1) 貸付施設および貸付料等（H29.4.1以降）

施設名	施設の概要	貸付料 (1時間あたり)	備考
テレシアター	座席数320席 240インチ大型映像装置	1,600円	
コミュニティロビー	面積300㎡	1,000円	
会議室	収容人員20～30名程度	200円	

- ・1時間未満の時間は、1時間。
- ・テレシアター・コミュニティロビー・会議室の貸付料は、11月～4月は5割増し。
- ・利用可能日 次に掲げる以外の日
 - ・競輪開催日・開催日の前日と翌日と翌々日
 - ・1月1日～1月5日・12月27日～12月31日
- ・利用時間 午前10時から午後9時まで（1時間単位）
- ・利用申込 利用日の3箇月前～1箇月前まで
- ・駐車場 無料

(2) 貸付実績（H20～R2）

年度	利用件数	利用時間	利用目的
20年度	85件	237時間	研修会、講演会、セミナー、太鼓等の練習等
21年度	64件	251時間	研修会、講演会、セミナー、太鼓等の練習等
22年度	61件	206時間	研修会、講演会、セミナー、太鼓等の練習等
23年度	52件	142時間	研修会、講演会、セミナー、太鼓等の練習等
24年度	52件	146時間	研修会、講演会、セミナー、太鼓等の練習等
25年度	46件	134時間	研修会、講演会、セミナー、太鼓等の練習等
26年度	48件	205時間	研修会、講演会、セミナー、太鼓等の練習等
27年度	39件	111時間	研修会、講演会、セミナー、太鼓等の練習等
28年度	27件	91時間	研修会、講演会、セミナー、太鼓等の練習等
29年度	38件	158時間	研修会、講演会、セミナー、カラオケ大会等
30年度	75件	340時間	研修会、講演会、セミナー、カラオケ大会等
元年度	31件	113時間	研修会、講演会、セミナー、カラオケ大会等
2年度	1件	1時間	—

※令和2年2月27日以降、新型コロナウイルス感染症拡大防止のため市民開放を中止

5 車券発売窓口等の状況

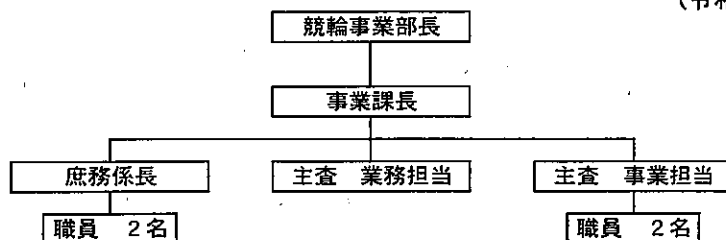
区 分	有人発売窓口	自動発売私帳	有人私帳窓口	電子投票機	入出金機	モニター		マークカード設置台	
						映像装置	台数		
前売投票所	30年度	通常	1	1	1	3	2	32インチ2連モニター	1台
		記念	1	1	1	3	2		
	元年度	通常	1	3	1	2	2		
		記念	1	3	1	2	2		
	2年度	通常	1	3	1	2	2		
		記念	1	3	1	2	2		
第1投票所	30年度	通常	1	3	1	14	2	103インチモニター	1台
		記念	2	3	3	17	2	19インチ12連モニター	1台
	元年度	通常	1	4	1	9	3	32インチ2連モニター	5台
		記念	2	4	2	9	3	32インチ4連モニター	1台
	2年度	通常	1	4	1	9	3	32インチモニター	2台
		記念	2	4	2	9	3	37インチモニター	1台
								35インチ6連モニター	2台
								40インチ6連モニター	1台
							42インチ2連モニター	2台	
							42インチモニター	1台	
							75インチモニター	1台	
第2投票所	30年度	通常			2	22	2	19インチ12連モニター	1台
		記念	2		3	22	6	32インチ2連モニター	2台
	元年度	通常			1	10	2	32インチ4連モニター	2台
		記念	2		1	10	2	32インチモニター	2台
	2年度	通常			1	10	2	40インチ4連モニター	5台
		記念	2		1	10	2	40インチモニター	15台
							42インチモニター	2台	
特別席投票所	30年度	通常			1	18	2	13インチ卓内モニター	259台
		記念	2		1	18	3	19インチ12連モニター	1台
	元年度	通常		1	1	8	2	32インチ4連モニター	5台
		記念	3	1	1	8	2	32インチモニター	2台
	2年度	通常		1	1	8	2	42インチモニター	8台
		記念	3	1	1	8	2		
未買投票所	30年度	通常			1	7	1	21インチモニター	16台
		記念			1	7	1	40インチモニター	16台
	元年度	通常			1	6	1		
		記念	1		1	6	1		
2年度	通常			1	6	1			
	記念	1		1	6	1			
プレス投票所	30年度	通常				2		32インチ2連モニター	1台
		記念			2	2		32インチ4連モニター	6台
	元年度	通常				2		32インチモニター	6台
		記念	1		1	2			
2年度	通常				2				
	記念	1		1	2				
エントランスポーチ外								電子表示盤	1台
本場小計	30年度	通常	2	4	6	66	9		369台
		記念	7	4	11	69	14		
	元年度	通常	2	8	5	37	10		23
		記念	10	8	7	37	10		
2年度	通常	2	8	5	37	10			
	記念	10	8	7	37	10			

区 分	有人発売窓口	自動発売私帳	有人私帳窓口	電子投票機	入出金機	モニター		マークカード設置台	
						映像装置	台数		
1階	30年度	通常	1	2	1	5	2	32インチ2連モニター	2台
		記念	1	2	1	5	2	32インチ4連モニター	1台
	元年度	通常	1	2	1	4	2	40インチ6連モニター	1台
		記念	1	2	1	4	2	32インチ3連モニター	1台
2年度	通常	1	2	1	4	2	103インチモニター	1台	
	記念	1	2	1	4	2			
2階	30年度	通常			1	5	2	32インチ4連モニター	3台
		記念			1	5	2	32インチモニター	2台
	元年度	通常			1	4	2	40インチ6連モニター	1台
		記念			1	4	2	32インチ8連モニター	1台
2年度	通常			1	4	2			
	記念			1	4	2			
有料席	30年度	通常			3	4	1	32インチ4連モニター	2台
		記念			3	4	1	32インチモニター	1台
	元年度	通常			3	4	1	40インチ6連モニター	1台
		記念			3	4	1	40インチモニター	2台
2年度	通常			3	4	1	75インチモニター	1台	
	記念			3	4	1			
松風小計	30年度	通常	1	2	5	14	5		
		記念	1	2	5	14	5		
	元年度	通常	1	2	5	12	5		16台
		記念	1	2	5	12	5		
2年度	通常	1	2	5	12	5			
	記念	1	2	5	12	5			
合計	30年度	通常	3	6	11	80	14		385台
		記念	8	6	16	83	19		
	元年度	通常	3	10	10	49	15		45
		記念	11	10	12	49	15		
2年度	通常	3	10	10	49	15			
	記念	11	10	12	49	15			

6 職員等の配置状況

(1) 職員の組織機構図 (職員数9名)

(令和2年4月1日現在)

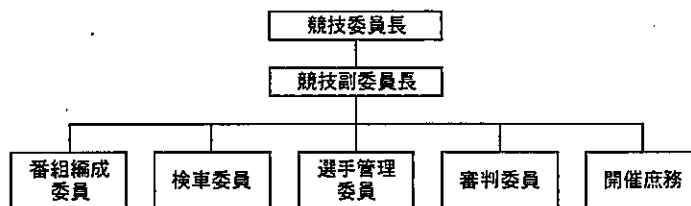
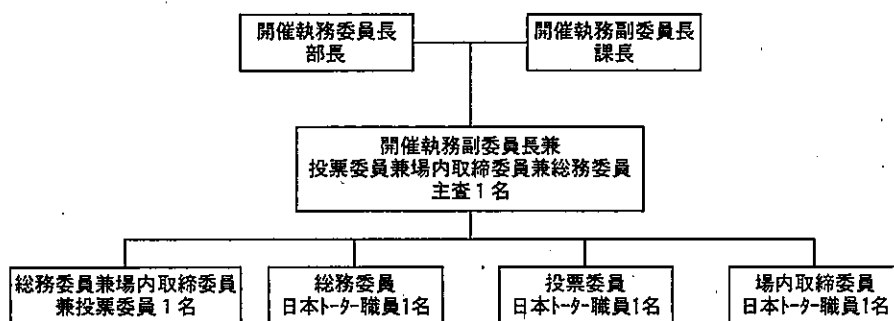


(2) 職員数の変遷

	平成28年度	平成29年度	平成30年度	令和元年度	令和2年度
部長	1	1	1	1	1
課長・参事	1	1	1	1	1
主査・係長	3	3	3	3	3
職員	4	4	4	4	4
小計	9	9	9	9	9
合計	9	9	9	9	9

- ・平成21年度までは、1課(事業課)4担当(管理・業務・事業・計画)体制。
- ・平成22～24年度は、1課(事業課)3担当(管理・業務・事業)体制。
- ・平成25年度以降は、1課(事業課)1係(庶務)2担当(業務・事業)体制。

(3) 市営函館競輪開催時の組織機構図



(4) 市営函館競輪開催時の職員配置数の変遷

		平成28年度	平成29年度	平成30年度	令和元年度	令和2年度
開催執務委員長	部長	1	1	1	1	1
開催執務副委員長	課長・主査	1	1	1	1	1
投票委員等	主査	1	1	1	1	1
総務関係	職員	1	1	1	1	1
合計		4	4	4	4	4

7 北海道登録地選手・級別名簿

(1) 平成31年前期 (平成31年12月31日から令和元年6月29日)
 S級8名 (1班:3名, 2班:5名) A級32名 (1班:6名, 2班:18名, 3班:8名)

級 班	卒業期	氏 名
S級1班	89	菊地圭尚
S級2班	72	野木義規
	85	荒澤貴史
	88	山田敦也
	88	大森慶一
	89	大明田喜嗣
	89	森田康嗣
96	川津悠揮	

級 班	卒業期	氏 名
A級1班	61	齋藤明史
	75	浦崎貴也
	89	竹内優也
	91	中村敏之輔
	94	外崎一成
	105	田原宥明

級 班	卒業期	氏 名
A級2班	58	杉浦康一
	64	椿佳友
	67	三谷幸宏
	69	佐藤幸秀
	73	平澤良則
	81	小田桐義博
	81	山中岸博
	83	中野波政
	84	難田原大
	87	田永井茂
	89	永島田茂
	92	盛田井澤
	95	石大前川
	95	小原裕
97	中村伸之輔	
109	信之	
A級3班	53	俵笹治
	55	笹川口輝
	56	川藤田
	61	藤小塚
	92	小坂本
	93	坂山口
	95	山口直

(2) 令和元年後期 (令和元年6月30日から令和元年12月30日)
 S級10名 (1班:1名, 2班:9名) A級30名 (1班:8名, 2班:13名, 3班:8名)

級 班	卒業期	氏 名
S級1班	88	大森慶一
S級2班	72	野木義規
	75	浦崎貴史
	85	荒澤貴史
	88	山田敦也
	89	明田春喜
	89	菊地圭尚
	89	森田康嗣
	91	中村敏之輔
	96	川津悠揮

級 班	卒業期	氏 名
A級1班	58	杉浦康一
	61	齋藤明史
	64	椿佳友
	69	佐藤幸秀
	87	田原大広
	94	外崎一成
	95	大前澤哉
	95	中村弘之輔
	109	田原宥明

級 班	卒業期	氏 名
A級2班	56	川口輝明
	61	藤田篤
	67	三谷幸宏
	73	平澤良則
	83	中野波政
	84	難田原大
	89	竹内井茂
	89	永島田茂
	92	盛田井澤
	92	坂本井
	93	石原
	95	小前川
	97	小原裕
A級3班	55	笹治
	81	小田桐
	81	山中岸
	92	小山塚
	93	山口
	95	山前川
95	田原	
105	田原	

全国競輪級別登録選手人員 (平成31年4月1日現在)

S級S班	9名	A級1班	510名
S級1班	211名	A級2班	524名
S級2班	456名	A級3班	457名
		L級1班	119名
		合 計	2,286名

(3) 令和2年前期 (令和元年12月31日から令和2年6月29日)

S級7名 (1班:2名, 2班:5名)

A級32名 (1班:5名, 2班:16名, 3班:11名)

級 班	卒業期	氏 名
S級1班	88	大 森 慶 一
	89	菊 地 圭 尚
S級2班	85	荒 澤 貴 史
	88	山 田 敦 也
	89	森 田 康 嗣
	91	中 村 敏 之 輔
	96	川 津 悠 揮

級 班	卒業期	氏 名
A級1班	58	杉 浦 康 一
	72	野 木 義 規
	75	浦 崎 貴 春
	89	明 田 康 嗣
	94	外 崎 慎 吾

級 班	卒業期	氏 名											
A級2班	61	齋 藤 明 友											
	64	椿 佳 幸 宏											
	67	三 谷 幸 隆 二											
	69	佐 藤 澤 秀 信											
	73	平 澤 貴 史 史											
	83	中 野 大 優											
	87	田 原 内 井 田 亮											
	89	竹 盛 田 將 人											
	92	盛 山 澤 哉 博											
	93	大 前 川 裕 希											
	95	小 原 伸 哉											
	95	田 原 村 明 弘											
	97	小 田 中 八 嶋 真											
105	109	113	川 藤 口 輝 明 篤										
A級3班	56	61	81	81	89	92	92	93	95	95	95	117	大 森 光 輝 義 博 勝 亮 二 希 也 午 輝 明

(4) 令和2年後期 (令和2年6月30日から令和2年12月30日)

S級6名 (1班:1名, 2班:5名)

A級33名 (1班:7名, 2班:13名, 3班:13名)

級 班	卒業期	氏 名
S級1班	88	大 森 慶 一
S級2班	72	野 木 義 規
	88	山 田 敦 也
	89	菊 地 圭 尚
	91	中 村 敏 之 輔
	96	川 津 悠 揮

級 班	卒業期	氏 名
A級1班	58	杉 浦 康 一
	85	荒 澤 貴 史
	89	明 田 春 喜
	89	森 田 康 嗣
	93	山 口 慎 吾
	94	外 崎 一 成
	109	中 村 弘 之 輔

級 班	卒業期	氏 名											
A級2班	56	川 口 輝 明											
	64	椿 佳 幸 宏											
	67	三 谷 幸 隆 二											
	69	佐 藤 澤 秀 信											
	73	平 澤 貴 史 史											
	75	浦 崎 貴 春											
	87	田 原 内 井 田 亮											
	89	竹 盛 田 將 人											
	89	永 盛 田 將 博											
	92	小 田 原 伸 哉											
	97	小 田 中 八 嶋 真											
	105	113	齋 藤 明 篤										
	A級3班	61	61	81	81	83	92	92	93	95	95	95	117

全国競輪級別登録選手人員 (令和2年4月1日現在)

S級S班	9名	A級1班	515名
S級1班	210名	A級2班	536名
S級2班	457名	A級3班	499名
		L級1班	153名
		合 計	2,379名

8 全国級別登録選手人員表 (H12~R2)

(単位：人)

	SS	S1	S2	S3	小計	A1	A2	A3	A4	小計	B1	B2	小計	L1	小計	合計
平成12年度		130	150	150	430	604	604	605	592	2,405	698	796	1,494			4,329
平成13年度		130	150	151	431	585	585	586	569	2,325	672	733	1,405			4,161
平成14年度		290	570		860	999	1,001	1,127		3,127			0			3,987
平成15年度		290	571		861	939	939	1,175		3,053			0			3,914
平成16年度		290	570		860	940	936	1,083		2,959			0			3,819
平成17年度		290	570		860	892	890	1,109		2,891			0			3,751
平成18年度		290	570		860	868	868	1,064		2,800			0			3,660
平成19年度		290	550		840	891	887	925		2,703			0			3,543
平成20年度	18	271	549		838	889	887	883		2,659			0			3,497
平成21年度	18	273	549		840	889	891	847		2,627			0			3,467
平成22年度	18	272	549		839	873	851	726		2,450			0			3,289
平成23年度	9	261	527		797	824	823	817		2,464			0			3,261
平成24年度	9	212	449		670	761	799	721		2,281			0			2,951
平成25年度	9	212	446		667	674	725	653		2,052			0			2,719
平成26年度	9	211	461		681	610	610	600		1,820			0			2,501
平成27年度	9	210	463		682	682	593	668		1,943			0			2,625
平成28年度	9	211	452		672	544	661	441		1,646			0			2,318
平成29年度	9	210	454		673	539	548	437		1,524			0	104	104	2,301
平成30年度	9	211	456		676	510	524	457		1,491			0	119	119	2,286
令和元年度	9	210	457		676	515	536	499		1,550			0	153	153	2,379
令和2年度	9	210	459		678	515	538	495		1,548			0	153	153	2,379

*平成14年度以降は、級班改正によりS級2班，A級3班の2級5班制。

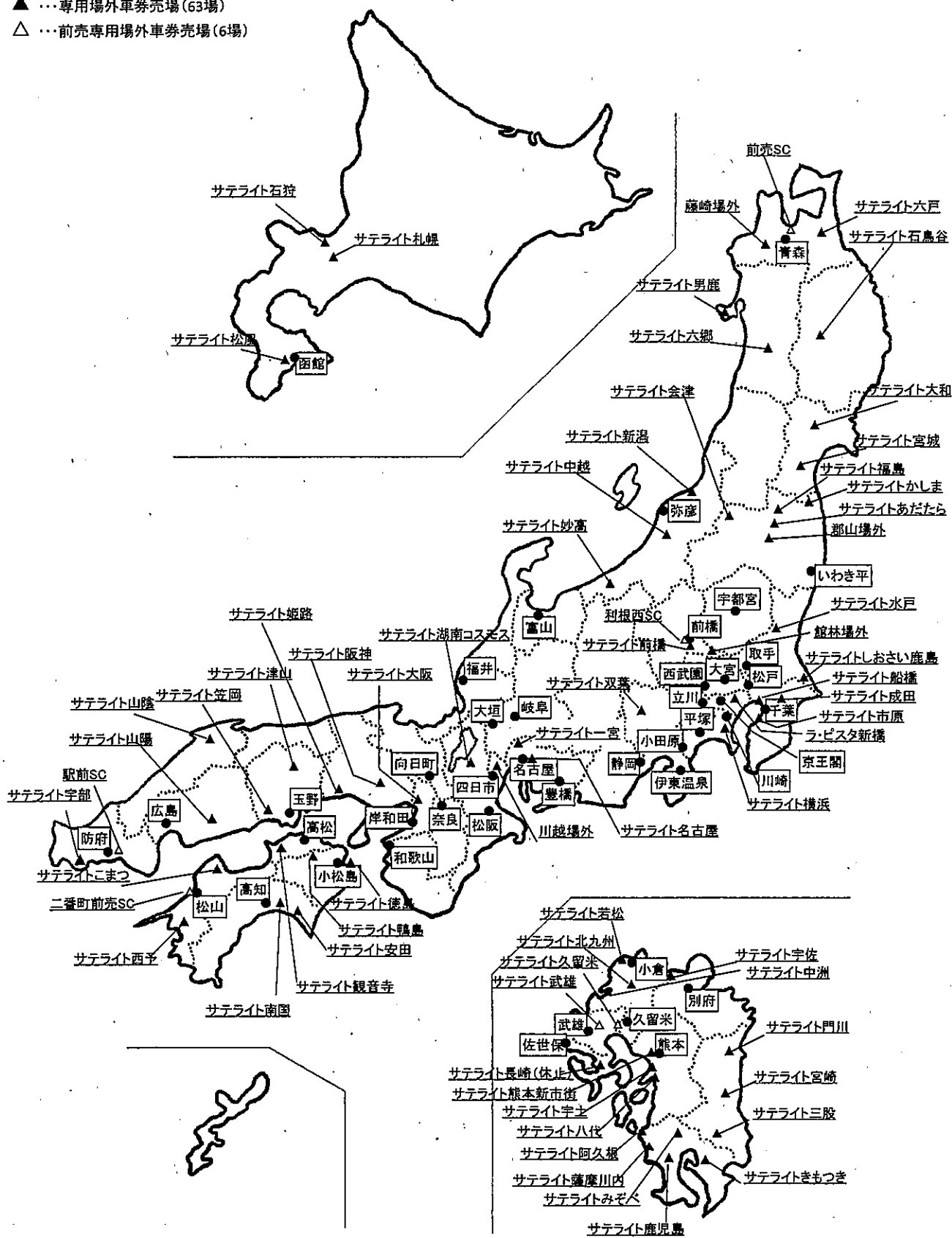
*平成20年度以降は、級班改正によりS級3班，A級3班の2級6班制。

*平成29年度，級班改正によりL級1班を創設。(ガールズ選手はA級2班からL級1班へ移行)

9 全国競輪場分布図

令和3年4月現在

- …競輪場(43場)
- ▲ …専用場外車券売場(63場)
- △ …前売専用場外車券売場(6場)





令和2年度
函館競輪事業概要

令和3年9月発行

編集・発行 函館市競輪事業部

函館市金堀町10番8号

電話(0138)51-3121

インターネットホームページ

<http://keirin.hakodate.jp>